

---

# PROGRAM REWITALIZACJI DLA GMINY OSINA NA LATA 2017-2022

---



**GMINA OSINA**  
**POWIAT GOLENIOWSKI**  
**WOJEWÓDZTWO ZACHODNIOPOMORSKIE**

---

ZAMAWIAJĄCY	<b>GMINA OSINA</b>
WYKONAWCA OPRACOWANIA	<b>WESTMOR CONSULTING KAROLINA DRZEWIECKA</b>

**Osina 2017**

## **Spis treści**

<b>SPIS TREŚCI .....</b>	<b>2</b>
<b>1. ZAŁOŻENIA DLA TWORZENIA PROGRAMU REWITALIZACJI.....</b>	<b>4</b>
<b>2. OPIS POWIĄZAŃ PROGRAMU REWITALIZACJI Z DOKUMENTAMI STRATEGICZNYMI I PLANISTYCZNYMI .....</b>	<b>7</b>
<b>3. PODZIAŁ GMINY OSINA NA JEDNOSTKI ANALIZY .....</b>	<b>13</b>
<b>4. DIAGNOZA GMINY OSINA.....</b>	<b>15</b>
4.1 Sfera społeczna .....	15
4.2 Sfera gospodarcza .....	30
4.3 Sfera środowiskowa.....	32
4.4 Sfera przestrzenno-funkcjonalna.....	34
4.5 Sfera techniczna .....	36
<b>5. WYNIKI BADANIA ANKIETOWEGO .....</b>	<b>38</b>
<b>6. POTENCJAŁ I BARIERY ROZWOJU GMINY OSINA .....</b>	<b>45</b>
<b>7. IDENTYFIKACJA POTRZEB REWITALIZACYJNYCH .....</b>	<b>48</b>
<b>8. ANALIZA WSKAŹNIKÓW ORAZ WYZNACZENIE OBSZARÓW ZDEGRADOWANYCH I OBSZARU REWITALIZACJI W GMINIE OSINA .....</b>	<b>49</b>
8.1 Charakterystyka obszaru rewitalizacji .....	56
<b>9. PLANOWANY EFEKT REWITALIZACJI ORAZ CELE I KIERUNKI DZIAŁAŃ MAJĄCYCH NA CELU ELIMINACJĘ LUB OGRANICZENIE NEGATYWNYCH ZJAWISK .....</b>	<b>59</b>
<b>10. PLANOWANE PODSTAWOWE PROJEKTY I PRZEDSIĘWZIĘCIA REWITALIZACYJNE.....</b>	<b>61</b>
<b>11. CHARAKTERYSTYKA POZOSTAŁYCH RODZAJÓW PRZEDSIĘWZIĘĆ REWITALIZACYJNYCH MAJĄCYCH NA CELU ELIMINACJĘ LUB OGRANICZENIE NEGATYWNYCH ZJAWISK POWODUJĄCYCH SYTUACJĘ KRYZYSOWĄ .....</b>	<b>65</b>

<b>12. MECHANIZMY ZAPEWNIENIA KOMPLEMENTARNOŚCI.....</b>	<b>67</b>
<b>13. RAMY FINANSOWE PRZEDSIĘWZIĘĆ REWITALIZACYJNYCH.....</b>	<b>75</b>
<b>14. MECHANIZMY WŁĄCZENIA MIESZKAŃCÓW, PRZEDSIĘBIORCÓW I INNYCH PODMIOTÓW I GRUP AKTYWNYCH NA TERENIE GMINY W PROCES REWITALIZACJI.....</b>	<b>79</b>
14.1 Udział interesariuszy w procesie tworzenia Programu Rewitalizacji.....	79
14.2 Sposób włączenia interesariuszy w procesie wdrażania Programu Rewitalizacji .....	81
<b>15. SYSTEM REALIZACJI (WDRAŻANIA) PROGRAMU REWITALIZACJI.....</b>	<b>84</b>
<b>16. SYSTEM MONITORINGU I OCENY SKUTECZNOŚCI DZIAŁAŃ I SYSTEM WPROWADZANIA MODYFIKACJI W REAKCJI NA ZMIANY W OTOCZENIU PROGRAMU .....</b>	<b>85</b>
<b>SPIS TABEL, WYKRESÓW I RYSUNKÓW .....</b>	<b>87</b>

## 1. Założenia dla tworzenia Programu Rewitalizacji

„Rewitalizacja to kompleksowy proces wyprowadzania ze stanu kryzysowego obszarów zdegradowanych poprzez działania całościowe (powiązane wzajemnie przedsięwzięcia obejmujące kwestie społeczne oraz gospodarcze lub przestrzenno-funkcjonalne lub techniczne lub środowiskowe), integrujące interwencję na rzecz społeczności lokalnej, przestrzeni i lokalnej gospodarki, skoncentrowane terytorialnie i prowadzone w sposób zaplanowany oraz zintegrowany poprzez programy rewitalizacji (...)”.

Źródło: Wytoczne w zakresie rewitalizacji w programach operacyjnych na lata 2014-2020, Minister Rozwoju,  
Warszawa, 2 sierpnia 2016

Aby przeciwdziałać występującym problemom w sferze społeczno-gospodarczej, coraz większą uwagę zaczęto przywiązywać do planowania i realizacji kompleksowych projektów rewitalizacyjnych. Należy pamiętać, że rewitalizacja nie polega tylko na odbudowie, renowacji czy przywracaniu stanu pierwotnego lub minimum stanu używalności obiektów lub przestrzeni publicznej, lecz przede wszystkim ma na celu ożywienie społeczno-gospodarcze obszarów zdegradowanych.

Rewitalizacja to proces kompleksowy oraz długotrwały. Dotyczy on wybranych obszarów zamieszkałych przez grupę społeczną dotkniętą określonymi problemami. Kompleksowa rewitalizacja obejmuje sferę społeczną i gospodarczą lub środowiskową, przestrzenno-funkcjonalną, techniczną. Aby proces ten mógł przynieść założone rezultaty, konieczna jest jego konsekwentna realizacja oraz czas – wówczas możliwy jest widoczny rozwój społeczno-gospodarczy obszaru rewitalizacji.

Przeprowadzenie działań rewitalizacyjnych ma na celu m.in.:

- pobudzenie aktywności środowisk lokalnych;
- przeciwdziałanie zjawisku wykluczenia społecznego w zagrożonych dysfunkcjami społecznymi obszarach;
- polepszenie jakości życia mieszkańców;
- zwiększenie szans mieszkańców na zatrudnienie;
- stymulowanie współpracy na rzecz rozwoju społeczno-gospodarczego;
- trwałą odnowę obszaru, poprawę ładu przestrzennego, stanu środowiska i zabudowy poprzez zastosowanie wysokiej jakości rozwiązań architektonicznych;
- odnowę lub wzmocnienie atutów rozwojowych obszarów zdegradowanych;
- zmianę wizerunku obszaru poddanego rewitalizacji;
- zwiększenie zainteresowania inwestorów obszarem poddanym rewitalizacji.

Zgodnie z Zasadami realizacji przedsięwzięć rewitalizacyjnych w ramach Regionalnego Programu Operacyjnego Województwa Zachodniopomorskiego 2014-2020, „program rewitalizacji to wieloletni program działań w sferze społecznej oraz gospodarczej lub przestrzenno-funkcjonalnej lub technicznej lub środowiskowej, zmierzający do wyprowadzenia obszarów rewitalizacji ze stanu kryzysowego oraz stworzenia warunków do ich zrównoważonego rozwoju, stanowiący narzędzie planowania, koordynowania i integrowania różnorodnych aktywności w ramach rewitalizacji”.

Jednostki samorządu terytorialnego mogą wdrażać działania rewitalizacyjne w dwojaki sposób. Program rewitalizacji może być inicjowany, opracowany i uchwalony przez Radę Gminy, na podstawie art. 18 ust. 2 pkt 6 ustawy z dnia 8 marca 1990 r. o samorządzie gminnym (t. j. Dz. U. 2017 poz. 1875) lub na podstawie ustawy z dnia 9 października 2015 r. o rewitalizacji (Dz. U. z 2017 poz. 1023).

**Program Rewitalizacji dla Gminy Osina na lata 2017-2022 został opracowany zgodnie z ustawą z dnia 8 marca 1990 r. o samorządzie gminnym.**

Na opracowanie Programu Rewitalizacji Gmina Osina pozyskała dotację z Unii Europejskiej w ramach konkursu zorganizowanego przez Województwo Zachodniopomorskie oraz Ministerstwo Rozwoju w ramach Programu Operacyjnego Pomoc Techniczna 2014-2020. Należy również podkreślić, że objęcie danego obszaru Gminy Programem Rewitalizacji będzie stanowiło podstawę do ubiegania się o dofinansowanie projektów rewitalizacyjnych w ramach funduszy zewnętrznych, w tym środków Unii Europejskiej

Opracowanie Programu Rewitalizacji dla Gminy Osina na lata 2017-2022 wiąże się z następującymi etapami:

- przeprowadzenie diagnozy Gminy Osina, w celu określenia koncentracji zjawisk kryzysowych oraz potrzeb rewitalizacyjnych;
- wyznaczenie obszaru zdegradowanego i obszaru rewitalizacji;
- określenie celów i wizji obszaru rewitalizacji;
- ustalenie działań rewitalizacyjnych;
- zaplanowanie systemu wdrażania i monitorowania realizacji przedsięwzięć rewitalizacyjnych.

Prawidłowo opracowany program rewitalizacji charakteryzuje się następującymi cechami:

➤ kompleksowość

- działania całościowe i wielowymiarowe, uwzględniające aspekty: społeczne, ekonomiczne, przestrzenne, techniczne, środowiskowe i kulturowe,
- włączenie środków z EFRR, EFS, FS, innych publicznych oraz prywatnych,

➤ koncentracja

- koncentracja na obszarach najbardziej zdegradowanych, tj. obszarach gminy, gdzie skala problemów i zjawisk kryzysowych jest największa,

➤ komplementarność

- wzajemne oddziaływanie między projektami rewitalizacyjnymi,
- powiązania działań rewitalizacyjnych ze strategicznymi decyzjami gminy,
- efektywny system zarządzania projektami rewitalizacyjnymi (współdziałanie instytucji, spójność procedur itp.),

➤ partycypacja

- nierozzerwalnie wpisane w proces rewitalizacji uczestnictwo we współdecydowaniu,
- musi mieć realny charakter,
- stanowi fundament działań na każdym etapie procesu rewitalizacji: diagnozowania, programowania, wdrażania, monitorowania i oceniania.

Prace związane z opracowaniem niniejszego Programu Rewitalizacji realizowane były przy aktywnym udziale społeczeństwa, które na etapie tworzenia dokumentu miało możliwość wniesienia swoich pomysłów, opinii, stanowisk, sprzeciwu oraz aprobaty. Działania partycypacyjne obejmujące warsztaty, spotkania, ankietyzację, możliwość zgłaszania uwag i wyłożenie do wglądu publicznego dokumentu, skierowane zostały do szerokiego grona odbiorców. Przeprowadzone zostały spotkania konsultacyjne z Interesariuszami rewitalizacji, mające na celu poznanie występujących na terenie Gminy problemów i potrzeb w sferze społecznej, gospodarczej, środowiskowej, przestrzenno-funkcjonalnej i technicznej. W trakcie spotkań omówione zostały podstawowe zagadnienia związane z procesem rewitalizacji oraz cele rewitalizacji. Ponadto podjęto dyskusje na temat zjawisk kryzysowych występujących na terenie Gminy oraz przyczyn ich występowania, w celu pozyskania opinii na temat aktualnych potrzeb i problemów występujących w Gminie Osina. Na etapie zbierania danych do przeprowadzenia diagnozy oraz wyznaczenia obszaru zdegradowanego i obszaru rewitalizacji wśród Interesariuszy rewitalizacji przeprowadzono badanie ankietowe, za pomocą którego wszyscy zainteresowani mogli zgłosić potrzeby i działania rewitalizacyjne, jakie ich zdaniem są konieczne do wyprowadzenia obszarów zdegradowanych ze stanu kryzysu.

## **2. Opis powiązań Programu Rewitalizacji z dokumentami strategicznymi i planistycznymi**

Program Rewitalizacji jest jednym z narzędzi realizujących strategię rozwoju Gminy, w związku z czym proces rewitalizacji powinien stanowić element całościowej wizji rozwoju. Poniżej przedstawiono powiązania niniejszego dokumentu z celami wdrażanej polityki krajowej, regionalnej i lokalnej.

### **REGIONALNY PROGRAM OPERACYJNY WOJEWÓDZTWA ZACHODNIOPOMORSKIEGO 2014-2020**

Program Rewitalizacji dla Gminy Osina na lata 2017-2022 wykazuje zgodność z RPO WZ 2014-2020. W ramach RPO WZ działania rewitalizacyjne mogą być realizowane w ramach następujących osi priorytetowych:

- Oś I Gospodarka, innowacje, nowoczesne technologie
- Oś II Gospodarka niskoemisyjna
- Oś III Ochrona środowiska i adaptacja do zmian klimatu
- Oś IV Naturalne otoczenie człowieka
- Oś VII Włączenie społeczne
- Oś VIII Edukacja
- Oś IX Infrastruktura społeczna

Celem działań rewitalizacyjnych jest przede wszystkim zmniejszenie zagrożenia wykluczeniem społecznym mieszkańców obszarów zdegradowanych. Przedsięwzięcia inwestycyjne będą się koncentrować na rewitalizacji wyznaczonych części bądź całych miejscowości, ze szczególnym uwzględnieniem problemowych miejscowości popegeerowskich. W ramach niniejszego Programu zaplanowano projekty miękkie, nastawione na niwelację negatywnych zjawisk społecznych oraz inwestycje infrastrukturalne, które w połączeniu z działaniami aktywizującymi i zajęciami, wpłyną na poprawę sytuacji obszarów zdegradowanych, które na terenie Gminy Osina obejmują tereny po dawnych PGR-ach, gdzie pomimo upływu lat od ich likwidacji, występuje kumulacja problemów. Planowana interwencja ma na celu wyjście z sytuacji kryzysowej obszaru poddanego rewitalizacji. Poprzez podjęcie kompleksowych działań, możliwe będzie niwelowanie zjawisk związanych z problemami społeczno-gospodarczymi, jak i przestrzenno-funkcjonalnymi oraz środowiskowymi, które występują w obszarze rewitalizacji. Mając powyższe na uwadze, należy wskazać, że projekty rewitalizacyjne ujęte w Programie Rewitalizacji dla Gminy Osina na lata 2017-2022 są zgodne z założeniami Regionalnego Programu Operacyjnego.

### **UMOWA PARTNERSTWA NA LATA 2014-2020**

Jest to kluczowy dokument, tworzący podstawy prawne oraz ramy organizacyjne i finansowe dla okresu programowania 2014-2020. W ramach diagnozy tematycznej zawartej w Umowie Partnerstwa wskazano m.in. wysoki poziom ubóstwa i wykluczenia społecznego, powiązany z niskim dostępem do usług. Z powyższymi problemami ściśle powiązane jest zjawisko degradacji społeczno-gospodarczej, którego powodem jest utrata dotychczasowych funkcji obszarów miejskich, zurbanizowanych obszarów poprzemysłowych oraz wsi, na których obserwowana jest kumulacja negatywnych zjawisk.

Odpowiedzią na powyższe problemy jest kompleksowa rewitalizacja. Ramy dla działań rewitalizacyjnych tworzy narodowy program rewitalizacji, natomiast instrumentami jego realizacji są lokalne programy rewitalizacji. Działania zaplanowane w ramach Programu Rewitalizacji dla Gminy Osina na lata 2017-2022 będą obejmować działania obejmujące kompleksową rewitalizację społeczną, gospodarczą i przestrzenną.

### **STRATEGIA NA RZECZ ODPOWIEDZIALNEGO ROZWOJU DO ROKU 2020 (Z PERSPEKTYWA DO 2030 R.)**

Strategia na rzecz Odpowiedzialnego Rozwoju do roku 2020 przedstawia model rozwoju odpowiedzialnego, polegającego na budowaniu siły konkurencyjnej z wykorzystaniem czynników rozwojowych, zapewniając udział i korzyści wszystkim grupom społecznym zamieszkującym kraj. Głównym celem działań rozwojowych jest stworzenie warunków dla wzrostu dochodów mieszkańców kraju przy jednoczesnym wzroście spójności w wymiarze społecznym, ekonomicznym, środowiskowym i terytorialnym. Gminy wiejskie charakteryzują się niskim poziomem życia, na który wpływa deficyt m.in. miejsc pracy, niski poziom przedsiębiorczości, niski poziom wykształcenia i kwalifikacji mieszkańców. Ponadto występują deficyty rozwojowe związane z niedostateczną infrastrukturą (głównie wodno-kanalizacyjną i transportową).

Działania z zakresu rewitalizacji wpisują się w osiągnięcie celu szczegółowego II Strategii, tj. Rozwój społecznie wrażliwy i terytorialnie zrównoważony. Oczekiwany efektami podjętych w ramach powyższego celu działań będą:

- Redukcja ubóstwa i wykluczenia społecznego oraz poprawa dostępu do usług świadczonych w odpowiedzi na wyzwania demograficzne
- Wzrost i poprawa wykorzystania potencjału kapitału ludzkiego na rynku pracy
- Zrównoważony rozwój kraju wykorzystujący indywidualne potencjały poszczególnych terytoriów
- Wzmacnianie regionalnych przewag konkurencyjnych
- Podniesienie skuteczności i jakości wdrażania polityk ukierunkowanych terytorialnie



W celu osiągnięcia powyższych efektów konieczne jest m.in. tworzenie i wdrażanie sieci usług i programów aktywizacyjnych, rehabilitacyjnych, resocjalizacyjnych (w szczególności dla osób niepełnosprawnych) – od aktywizacji społecznej do włączenia społecznego i zawodowego, aktywizacja zawodowa osób biernych zawodowo oraz długotrwale bezrobotnych, wspieranie aktywności zawodowej kobiet oraz osób po 50 roku życia, wzmacnianie więzi międzypokoleniowych i międzysąsiedzkich w otoczeniu osób zagrożonych wykluczeniem społecznym, a w zakresie rozwoju terytorialnie zrównoważonego na obszarach wiejskich, wsparcie usług sprzyjających rozwojowi pozarolniczych funkcji gospodarstw rolnych czy wsparcie podnoszenia kwalifikacji zawodowych mieszkańców obszarów wiejskich.

Założenia Programu Rewitalizacji dla Gminy Osina wpisują się w cele ww. Strategii. Zadania rewitalizacyjne ujęte w niniejszym dokumencie mają na celu poprawę jakości życia mieszkańców obszaru rewitalizacji poprzez ożywienie społeczno-gospodarcze, wzrost integracji lokalnej społeczności i zapewnienie dostępu do podstawowych usług społecznych oraz infrastruktury technicznej.

### **STRATEGIA ROZWOJU WOJEWÓDZTWA ZACHODNIOPOMORSKIEGO DO ROKU 2020**

Najważniejszym ustaleniem operacyjnym Strategii jest cel główny – *rozwój województwa poprzez zwiększenie konkurencyjności gospodarki, spójności przestrzennej, społecznej oraz wzrost poziomu życia mieszkańców.*

W Strategii wyróżnia się następujące cele strategiczne:

- Wzrost innowacyjności i efektywności gospodarowania;
- Wzmocnienie atrakcyjności inwestycyjnej regionu;
- Zwiększenie przestrzennej konkurencyjności regionu;
- Zachowanie i ochrona wartości przyrodniczych, racjonalna gospodarka zasobami;
- Budowanie otwartej i konkurencyjnej społeczności;
- Wzrost tożsamości i spójności społecznej regionu.

Program Rewitalizacji dla Gminy Osina ma na celu przede wszystkim aktywizację i integrację społeczno-zawodową mieszkańców obszarów zdegradowanych, dlatego też zadania przewidziane do realizacji pośrednio przyczynią się do osiągnięcia celów wyznaczonych w Strategii Rozwoju Województwa Zachodniopomorskiego do 2020 r. Ponadto podjęte inwestycje infrastrukturalne wpłyną na wzmocnienie funkcjonalności i atrakcyjności obszaru rewitalizacji, w tym również całego regionu.

### **PROGRAM POLITYKI ROZWOJU POWIATU GOLENIOWSKIEGO**

Dokument wyznacza kierunki rozwoju powiatu goleniowskiego i stanowi instrument zarządzania strategicznego, umożliwiającą podejmowanie skutecznych i efektywnych decyzji służących rozwojowi całej jednostki terytorialnej. W ramach Programu wyznaczono trzy cele strategiczne i odpowiadające im następujące cele operacyjne:

1. Poprawa bezpieczeństwa
  - 1.1 Zwiększenie bezpieczeństwa na terenie powiatu goleniowskiego
  - 1.2 Poprawa jakości świadczonych usług medycznych
2. Przedsiębiorczość i edukacja
  - 2.1 Przedsiębiorczy powiat
  - 2.2 Nowoczesna edukacja
  - 2.3 Efektywna administracja i informatyzacja
3. Polityka Społeczna
  - 3.1 Efektywna polityka na rzecz rodziny
  - 3.2 Konkurencyjny rynek pracy otwarty na wszystkich
  - 3.3 Aktywizacja społeczna i zawodowa
4. Promocja powiatu oraz rozwój turystyki i ochrony środowiska
  - 4.1 Rozwój turystyki
  - 4.2 Kultura i sport
  - 4.3 Ochrona środowiska
  - 4.4 Promocja powiatu

Założenia niniejszego Programu Rewitalizacji są zgodne przede wszystkim z celem *Aktywizacja społeczna i zawodowa* w ramach cel strategicznego *Polityka Społeczna*. Zgodność wynika z zaplanowanych projektów rewitalizacyjnych, których realizacja ma pobudzić lokalne społeczeństwo, zwiększyć poziom integracji i zniwelować zjawisko wykluczenia.

### **STRATEGIA ROZWOJU GMINY OSINA NA LATA 2015 – 2023**

Strategia Rozwoju jest najważniejszym dokumentem strategicznym, który wyznacza cele i kierunki rozwoju Gminy. Program Rewitalizacji jest zgodny ze Strategią Rozwoju Gminy Osina na lata 2015-2023 i w znacznym stopniu wpisuje się w jej założenia. Działania rewitalizacyjne umożliwią bowiem realizację celów określonych w Strategii.

Nadrzędnym celem Strategii jest *Zapewnienie mieszkańcom wysokiego standardu życia*, co będzie możliwe do osiągnięcia m.in. poprzez zapobieganie bezrobociu, tworzenie przyjaznych warunków zamieszkania oraz zwiększenie dostępu do infrastruktury publicznej. Ważną kwestią wskazaną w Strategii jest poprawa stanu dróg, który ogranicza możliwości

komunikacyjne i nie sprzyja integracji i aktywizacji mieszkańców, przez co negatywnie wpływa na rozwój społeczno-gospodarczy Gminy.

Program Rewitalizacji jest zgodny z następującymi celami strategicznymi:

- Rozwój infrastruktury technicznej i społecznej, w tym z celem operacyjnym *Aktywizacja i integracja grup zagrożonych wykluczeniem społecznym*,
- Tworzenie warunków do rozwoju przedsiębiorczości oraz przeciwdziałanie bezrobociu,
- Gmina Osina miejscem chroniącym dziedzictwo kulturowe oraz rozwijającym sferę kulturalną i gospodarkę turystyczną i celem operacyjnym *Rewitalizacja obiektów zabytkowych i terenów zdegradowanych*.

Opracowanie Programu pozwoli przeprowadzić działania rewitalizacyjne, mające na celu ograniczenie negatywnych zjawisk przede wszystkim w sferze społecznej, a także gospodarczej, środowiskowej i przestrzenno-funkcjonalnej. Najistotniejsze są przedsięwzięcia skierowane do osób zagrożonych wykluczeniem społecznym, których realizacja doprowadzi do integracji społeczności zamieszkujących obszary zdegradowane.

Strategia Rozwoju Gminy jest najważniejszym dokumentem strategicznym na szczeblu lokalnym. Należy jednak zauważyć, że poza strategią rozwoju, w Gminie Osina obowiązują plany i programy, które uszczegóławiają np. kwestie społeczne. Wśród dokumentów tych wymienić należy Gminny Program Profilaktyki i Rozwiązywania Problemów Alkoholowych oraz Przeciwdziałania Narkomanii czy Gminny Program Wspierania Rodziny.

#### **GMINNY PROGRAM PROFILAKTYKI I ROZWIĄZYWANIA PROBLEMÓW ALKOHOLOWYCH ORAZ PRZECIWDZIAŁANIA NARKOMANII**

Rada Gminy Osina co roku uchwała Gminny Program Profilaktyki i Rozwiązywania Problemów Alkoholowych oraz Przeciwdziałania Narkomanii, który stanowi część gminnej strategii rozwiązywania problemów społecznych. Celem Programu jest zapobieganie powstawaniu nowych problemów alkoholowych oraz zmniejszenie tych, które aktualnie występują na terenie Gminy, ale także poprawa skuteczności rozwiązywania istniejących problemów alkoholowych oraz integracja społeczna osób uzależnionych od alkoholu. Uzależnienia od alkoholu i narkotyków wywierają negatywny wpływ nie tylko na osobę bezpośrednio dotkniętą problemem, ale również na jej otoczenie. Następstwem problemów alkoholowych najczęściej są utrata pracy, przemoc w rodzinie, kradzieże czy rozboje, obniżające poziom bezpieczeństwa w Gminie. W celu zapobiegania pojawiania się powyższych zjawisk niezwykle istotne są działania profilaktyczne z zakresu informowania i edukacji społeczeństwa. Wśród nich należy zwrócić również uwagę na organizowanie i koordynowanie sposobu wykorzystania wolnego czasu dzieci i młodzieży. W związku

z powyższym proces rewitalizacji planowany do przeprowadzenia w Gminie Osina pośrednio wpisuje się również w założenia Gminnego Programu Profilaktyki i Rozwiązywania Problemów Alkoholowych oraz Przeciwdziałania Narkomanii.

#### **GMINNY PROGRAMU WSPIERANIA RODZINY NA LATA 2016 – 2018**

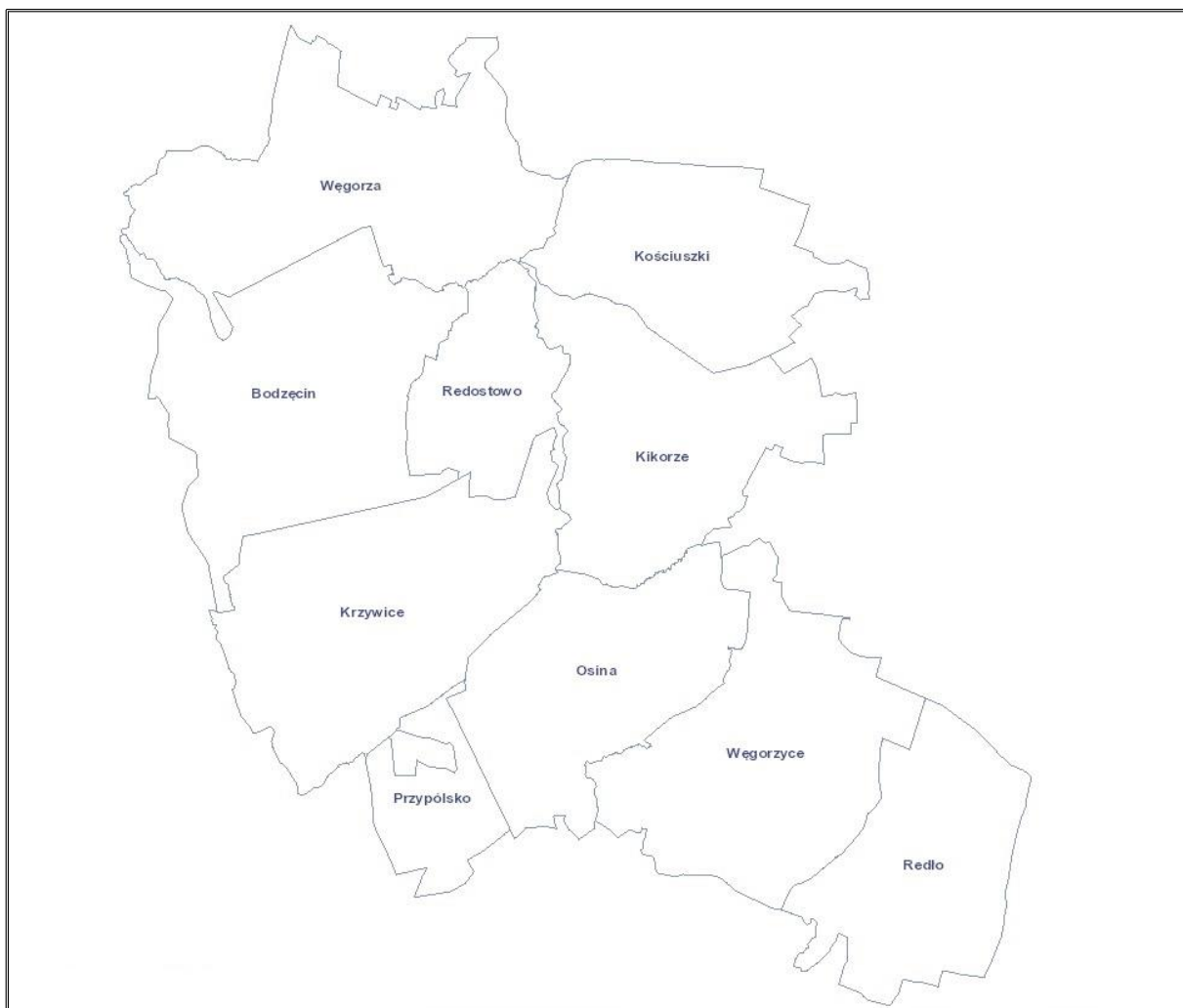
Rodzina jest podstawowym środowiskiem, w którym rozwija się dziecko, gdzie kształtuje swoją osobowość poprzez budowanie systemu wartości czy przekazywane tradycje. Rodzina powinna zatem zapewnić bezpieczeństwo emocjonalne dziecka. Niekiedy pojawiają się jednak problemy w funkcjonowaniu rodziny – wówczas instytucje i służby powołane do wspierania rodziny zobowiązane są do udzielenia wszechstronnej pomocy oraz podjęcia na jej rzecz określonych prawem działań. Często problemy, jakie występują w rodzinie, wymagają interdyscyplinarnych i kompleksowych działań, stąd możliwe jest powiązanie tych działań z zadaniami rewitalizacyjnymi. Realizacja projektów przewidzianych w ramach niniejszego dokumentu niewątpliwie pozytywnie wpłynie na środowisko rodzinne osób zagrożonych wykluczeniem społecznym. Działania rewitalizacyjne skierowane do dzieci czy osób starszych poprawią sytuację rodzin, w których występują sytuacje problemowe.

### **3. Podział Gminy Osina na jednostki analizy**

W celu zbadania rozkładu przestrzennego negatywnych zjawisk i wyznaczenia obszarów zdegradowanych, a następnie obszaru rewitalizacji, dokonano analizy Gminy Osina w podziale na sołectwa. Ze względu na jednorodność obszarów wiejskich, za właściwy wybrano powyższy podział. Umożliwia on zbadanie sytuacji kryzysowej i daje obraz, w których jednostkach koncentrują się problemy.

W skład Gminy wchodzi 10 sołectw:

- Bodzęcin,
- Kikorze,
- Kościuszki,
- Krzywice,
- Osina,
- Przypólsko,
- Redło,
- Redostowo,
- Węgorza
- Węgorzyce.

**Rysunek 1. Podział Gminy Osina na sołectwa**

Źródło: UG Osina

Analiza problemów występujących na terenie Gminy została przeprowadzona na podstawie dostępnych danych statystycznych w sferze społecznej, gospodarczej, środowiskowej, przestrzenno-funkcjonalnej i technicznej. Do analizy wykorzystano przede wszystkim dane Urzędu Gminy Osina, Ośrodka Pomocy Społecznej w Osinie, Powiatowego Urzędu Pracy w Goleniowie oraz Komendy Powiatowej Policji w Goleniowie. Przeanalizowano zestaw wskaźników, porównując wartości średnie, charakterystyczne dla poszczególnych jednostek osadniczych i zestawiając je z przeciętnymi wartościami dla całej Gminy. Na tej podstawie stwierdzono, na jakim obszarze występuje koncentracja negatywnych zjawisk. Ponadto w analizie uwzględniono wyniki przeprowadzonego badania ankietowego wśród Interesariuszy rewitalizacji, w szczególności mieszkańców Gminy Osina. Przeprowadzono również spotkanie z pracownikami Urzędu Gminy, co umożliwiło pogłębienie wiedzy na temat występujących problemów.

## 4. Diagnoza Gminy Osina

Początkiem procesu rewitalizacji jest przeprowadzenie diagnozy Gminy w celu wyznaczenia obszaru zdegradowanego i obszaru rewitalizacji. Obszar, na którym zidentyfikowano stan kryzysowy to obszar zdegradowany. Stan kryzysowy spowodowany jest koncentracją negatywnych zjawisk społecznych współwystępujących z negatywnymi zjawiskami w co najmniej jednej z następujących sfer: gospodarczej, środowiskowej, przestrzenno-funkcjonalnej lub technicznej. Z kolei obszar rewitalizacji to obszar cechujący się szczególną koncentracją negatywnych zjawisk w sferze społecznej przy współwystępowaniu negatywnych zjawisk w co najmniej jednej ze sfer: gospodarczej, środowiskowej, przestrzenno-funkcjonalnej, technicznej, gdzie ze względu na istotne znaczenie dla rozwoju lokalnego, zamierza się prowadzić rewitalizację. Co ważne, obszar rewitalizacji nie może obejmować terenów większych niż 20% powierzchni gminy oraz zamieszkałych przez więcej niż 30% jej mieszkańców.

### 4.1 Sfera społeczna

#### STARZEJĄCE SIĘ SPOŁECZEŃSTWO

Na koniec 2016 r. Gminę Osina zamieszkiwało 2 914 osób. Najliczniejszą grupą ekonomiczną byli mieszkańcy w wieku produkcyjnym (63,04% wszystkich mieszkańców Gminy). Na drugim miejscu pod względem liczebności odnotowano osoby w wieku przedprodukcyjnym (20,62%). Najmniejszy odsetek stanowili najstarsi mieszkańcy Gminy, tj. osoby w wieku poprodukcyjnym (16,33%), przy czym biorąc pod uwagę dane od 2012 r. widać, że społeczeństwo Gminy starzeje się – z roku na rok rósł udział mieszkańców w wieku poprodukcyjnym. Choć przewaga liczebności mieszkańców do 17 lat nad osobami w wieku poprodukcyjnym jest sytuacją korzystną, to rosnący udział najstarszych mieszkańców wiąże się z pogłębiającym zjawiskiem starzenia się społeczeństwa i w przyszłości niekorzystnie wpłynie na sytuację demograficzną Gminy.

Szczegółowe dane na temat liczby mieszkańców zostały przedstawione w poniższych tabelach.

**Tabela 1. Liczba mieszkańców na terenie Gminy Osina w podziale na sołectwa z uwzględnieniem grup wiekowych (stan na dzień 31.12.2016 r.)**

Wyszczególnienie	Liczba ludności	Liczba osób w wieku przedprodukcyjnym	Liczba osób w wieku produkcyjnym	Liczba osób w wieku poprodukcyjnym	Wskaźnik obciążenia demograficznego – liczba ludności w wieku poprodukcyjnym na 100 osób w wieku przedprodukcyjnym
Osina	867	168	537	162	96
Bodzęcin	243	57	156	30	53
Kikorze	271	54	177	40	74
Kościuszki	329	58	221	50	86
Krzywice	201	43	123	35	81
Przypólsko	83	17	53	13	76
Redło	221	48	138	35	73
Redostowo	142	32	88	22	69
Węgorza	336	65	207	64	98
Węgorzyce	221	59	137	25	42
<b>Razem</b>	<b>2 914</b>	<b>601</b>	<b>1 837</b>	<b>476</b>	<b>79</b>

Źródło: Opracowanie własne na podstawie danych UG Osina

Biorąc pod uwagę wskaźnik obciążenia demograficznego, tj. liczbę ludności w wieku poprodukcyjnym przypadającą na 100 osób w wieku przedprodukcyjnym, największe obciążenie dotyczy sołectwa Węgorza i Osina. Najkorzystniej pod względem demografii sytuacja kształtuje się w sołectwie Węgorzyce i Bodzęcin. Należy jednak zauważyć, że w przypadku tych sołectw przeważają rodziny wielodzietne, stanowiące w większości beneficjentów Ośrodka Pomocy Społecznej w Osinie.



Tabela 2. Liczba mieszkańców na terenie Gminy Osina w podziale na sołectwa z uwzględnieniem grup wiekowych w latach 2012-2016

Wyszczególnienie	2012				2013				2014				2015				2016			
	razem	Liczba mieszkańców w wieku przedprodukcyjnym	Liczba mieszkańców w wieku produkcyjnym	Liczba mieszkańców w wieku poprodukcyjnym	razem	Liczba mieszkańców w wieku przedprodukcyjnym	Liczba mieszkańców w wieku produkcyjnym	Liczba mieszkańców w wieku poprodukcyjnym	razem	Liczba mieszkańców w wieku przedprodukcyjnym	Liczba mieszkańców w wieku produkcyjnym	Liczba mieszkańców w wieku poprodukcyjnym	razem	Liczba mieszkańców w wieku przedprodukcyjnym	Liczba mieszkańców w wieku produkcyjnym	Liczba mieszkańców w wieku poprodukcyjnym	razem	Liczba mieszkańców w wieku przedprodukcyjnym	Liczba mieszkańców w wieku produkcyjnym	Liczba mieszkańców w wieku poprodukcyjnym
<b>Osina</b>	887	186	571	130	875	173	565	137	877	178	557	142	879	175	555	149	867	168	537	162
<b>Bodzęcin</b>	256	67	161	28	246	62	155	29	245	58	157	30	246	60	156	30	243	57	156	30
<b>Kikorze</b>	281	62	183	36	282	61	184	37	279	57	184	38	275	57	177	41	271	54	177	40
<b>Koćciuszki</b>	328	75	210	43	332	74	212	46	345	73	224	48	335	72	214	49	329	58	221	50
<b>Krzywice</b>	205	44	131	30	205	42	133	30	200	40	128	32	198	39	125	34	201	43	123	35
<b>Przypólsko</b>	74	21	44	9	78	22	47	9	77	19	48	10	79	19	50	10	83	17	53	13
<b>Redło</b>	235	56	138	41	225	48	139	38	223	49	137	37	221	47	138	36	221	48	138	35
<b>Redostowo</b>	129	26	84	19	128	26	85	17	134	27	88	19	137	29	89	19	142	32	88	22
<b>Węgorza</b>	338	76	212	50	337	74	212	51	334	69	209	56	338	70	209	59	336	65	207	64
<b>Węgorzyce</b>	202	49	129	24	216	55	138	23	224	59	143	22	225	59	143	23	221	59	137	25
<b>Razem</b>	<b>2 935</b>	<b>662</b>	<b>1 863</b>	<b>410</b>	<b>2 924</b>	<b>637</b>	<b>1 870</b>	<b>417</b>	<b>2 938</b>	<b>629</b>	<b>1 875</b>	<b>434</b>	<b>2 933</b>	<b>627</b>	<b>1 856</b>	<b>450</b>	<b>2 914</b>	<b>601</b>	<b>1 837</b>	<b>476</b>

Źródło: Opracowanie własne na podstawie danych UG Osina

Osoby w wieku poprodukcyjnym są grupą szczególnie zagrożoną wykluczeniem społecznym, co oznacza, że znajdują się w sytuacji uniemożliwiającej lub znacznie utrudniającej korzystanie z dóbr publicznych i infrastruktury społecznej, gromadzenie zasobów i zdobywanie dochodów. Z jednej strony wzrost liczby osób starszych determinuje konieczność rozszerzania oferty skierowanej do tej grupy, z drugiej zaś strony, w celu wyhamowania procesu starzenia się społeczeństwa oraz depopulacji, należy pamiętać o zapewnieniu ciekawej oferty dla ludzi młodych – aby chcieli osiedlać się na terenach dotkniętych problemami wyludniania się oraz starzenia się społeczeństwa. W przypadku sołectw o najwyższej liczbie mieszkańców w wieku przedprodukcyjnym, niezwykle istotne jest zagospodarowanie czasu wolnego dzieci i młodzieży dodatkowymi aktywnościami, w celu uniknięcia pojawienia się u nich dysfunkcji takich, jak uzależnienia od alkoholu czy narkotyków oraz wzrost przestępczości wśród nieletnich.

#### BEZROBOCIE

Problemy osób wykluczonych społecznie wiążą się także z niechęcią do podejmowania aktywności zawodowej, co z kolei wpływa na wzrost poziomu bezrobocia i ubóstwa. Poniższa tabela przedstawia szczegółowe dane z Powiatowego Urzędu Pracy w Goleniowie dotyczące bezrobocia na obszarze Gminy Osina. Najwięcej bezrobotnych w 2016 r. zamieszkiwało sołectwo Osina.

Tabela 3. Liczba bezrobotnych na terenie Gminy Osina w podziale na sołectwa (stan na 31.12.2016 r.)

Wyszczególnienie	Bezrobocie							
	Liczba osób bezrobotnych	Liczba osób bezrobotnych pozostających bez pracy 12 miesięcy i dłużej	Liczba osób bezrobotnych pozostających bez pracy ponad 24 miesiące	Liczba osób bezrobotnych z wykształceniem gimnazjalnym, podstawowym i podstawowym niepełnym	Liczba osób bezrobotnych z wykształceniem zawodowym	Liczba osób bezrobotnych z wykształceniem średnim	Liczba osób bezrobotnych z wykształceniem wyższym	Liczba osób bezrobotnych niepełnosprawnych
Osina	33	12	8	10	8	12	3	1
Bodzęcin	9	3	0	2	4	3	0	0
Kikorze	10	4	1	4	1	4	1	1
Kościuszki	15	7	4	4	4	7	0	0
Krzywice	5	2	2	1	4	0	0	1
Przypólsko	6	3	2	3	1	2	0	0
Redło	10	3	1	5	3	2	0	1
Redostowo	6	2	1	3	1	2	0	0
Węgorza	8	2	1	3	3	2	0	0
Węgorzyce	5	3	2	3	1	1	0	1
Razem	107	41	22	38	30	35	4	5

Źródło: Opracowanie własne na podstawie danych PUP w Goleniowie

Na terenie Gminy Osina udział bezrobotnych w ogólnej liczbie osób w wieku produkcyjnym wynosił 5,82%. Warto nadmienić, że w 2016 r. na terenie Gminy aż 39 rodzin było objętych pomocą społeczną z powodu bezrobocia. Nie można zapominać jednak o zjawisku bezrobocia nierejestrowanego, które występuje na terenie Gminy Osina, w szczególności w miejscowościach popegeerowskich (Osina, Bodzęcin, Kikorze i Węgorzyce). Brak pracy jest przyczyną wielu bardzo niepokojących zjawisk społecznych, a także czynnikiem skutecznie ograniczającym popyt wewnętrzny. Długotrwałe występowanie bezrobocia i jego skutków wpływa bezpośrednio na wydatki związane z pomocą społeczną, jak również na pogorszenie wizerunku i atrakcyjności osiedleńczej i inwestycyjnej Gminy. Problem bezrobocia nie jest tu jednak znaczący. Osoby bez pracy często rejestrują się jako osoby bezrobotne wyłącznie dla świadczeń zdrowotnych, pracują w tzw. szarej strefie, czego rezultatem jest brak „rąk do pracy”.

Działaniami zmierzającymi do ograniczenia bezrobocia są m.in. kursy dla osób pozostających bez pracy. Należy również pamiętać o tym, iż problem bezrobocia nie tylko dotyka same osoby nieposiadające zatrudnienia, ale całe rodziny, dlatego też osoby bezrobotne, jak również ich najbliżsi zagrożeni są wykluczeniem społecznym, co przekłada się na niskie zaangażowanie w życie lokalne. W celu aktywizacji i włączenia społecznego ww. grupy należy podjąć działania mające na celu stworzenie bezpłatnej oferty spędzania wolnego czasu (zarówno rekreacyjnej, jak i dającej możliwość rozwijania własnych zainteresowań i umiejętności), co wpłynie na włączenie i aktywizację osób zagrożonych wykluczeniem społecznym.

### UBÓSTWO

Brak pracy i bierność zawodowa wpływa na wzrost liczebności beneficjentów pomocy społecznej. W poniższych tabelach zaprezentowano szczegółowe dane na temat pomocy społecznej świadczonej przez Ośrodek Pomocy Społecznej w Osinie.

**Tabela 4. Powody udzielenia pomocy społecznej na terenie Gminy Osina w latach 2012-2016**

Powód trudnej sytuacji życiowej	Liczba rodzin					Liczba osób w tych rodzinach				
	2012	2013	2014	2015	2016	2012	2013	2014	2015	2016
Ubóstwo	40	40	36	31	31	158	149	129	117	114
Potrzeba ochrony macierzyństwa lub wielodzietności	3	3	3	2	2	22	19	20	8	5
Bezrobocie	34	32	26	31	30	147	148	122	141	133
Niepełnosprawność	23	20	17	19	18	73	57	52	47	47
Długotrwała lub ciężka choroba	7	8	5	8	8	24	23	18	47	23
Bezradność w sprawach opiekuńczo-wychowawczych i prowadzeniu gospodarstwa domowego, w tym:	13	13	7	6	6	64	70	36	35	35
- rodziny niepełne	8	9	5	4	4	30	38	21	20	21
- rodziny wielodzietne	5	4	2	2	2	34	32	15	15	14
Alkoholizm	9	5	3	8	8	19	14	4	36	33
Trudności w przystosowaniu się do życia po zwolnieniu z zakładu karnego	1	0	0	0	0	1	0	0	0	0
Przemoc w rodzinie	0	0	0	3	0	0	0	0	12	0
Kłęsa żywiołowa lub ekologiczna	0	0	1	3	0	0	0	4	10	0

Źródło: Opracowanie własne na podstawie danych OPS w Osinie

Analizując powyższe dane można zauważyć, że największa liczba osób korzysta z pomocy społecznej z powodu bezrobocia i ubóstwa. Duży udział stanowią także osoby korzystające z pomocy społecznej z powodu niepełnosprawności, bezradności w sprawach opiekuńczo-wychowawczych i prowadzenia gospodarstwa domowego oraz alkoholizmu. Porównując dane z roku 2012 i 2016, zauważyć jednak można, że ogólna liczba osób i rodzin korzystających z pomocy społecznej spadała i tendencja ta się nadal utrzymuje.

Dane w podziale na poszczególne sołectwa na terenie Gminy zostały przedstawione poniżej. Najwięcej osób korzystających z pomocy społecznej to mieszkańcy Osiny i Węgorzyc.

Tabela 5. Liczba beneficjentów pomocy społecznej na terenie Gminy Osina w podziale na sołectwa (stan na 31.12.2016 r.)

Wyszczególnienie	Liczba rodzin korzystających ze świadczeń pomocy społecznej	Liczba rodzin objętych pomocą społeczną z powodu:						
		ubóstwa	niepełnosprawności	bezrobocia	długotrwałej lub ciężkiej choroby	alkoholizmu	narkomanii	przemocy w rodzinie
Osina	25	2	11	9	1	2	0	0
Bodzęcin	12	1	5	6	0	0	0	0
Kikorze	13	0	7	5	1	2	0	0
Kościuszki	15	1	8	3	1	2	0	0
Krzywice	7	0	3	4	0	0	0	0
Przypólsko	5	1	1	2	1	0	0	0
Redło	7	2	2	3	0	0	0	0
Redostowo	2	0	2	0	0	0	0	0
Węgorza	17	1	6	4	2	4	0	0
Węgorzyce	22	7	7	3	1	4	0	0
<b>Razem</b>	<b>125</b>	<b>15</b>	<b>52</b>	<b>39</b>	<b>7</b>	<b>14</b>	<b>0</b>	<b>0</b>

Źródło: Opracowanie własne na podstawie danych OPS w Osinie

Z danych Ośrodka Pomocy Społecznej w Osinie wynika, że znaczna liczba podopiecznych OPS to osoby niepełnosprawne, bezrobotne i ubogie. Niepełnosprawność będąca powodem korzystania z pomocy społecznej jest wynikiem wieku mieszkańców – wraz z wiekiem przybywa bowiem osób z niepełnosprawnościami. Istotnym powodem, w wyniku którego rodziny objęte są świadczeniami OPS, jest również alkoholizm.

**Tabela 6. Wielkość zasiłku pomocy rodzinie w sołectwach w Gminie Osina**

Wyszczególnienie	Wielkość zasiłku pomocy rodzinie w przeliczeniu na rodzinę
Osina	146,54
Bodzęcin	155,14
Kikorze	213,30
Kościuszki	131,75
Krzywice	159,19
Przypólsko	118,08
Redło	105,80
Redostowo	308,00
Węgorza	141,66
Węgorzyce	137,30
<b>Średnia wartość dla Gminy</b>	<b>161,68</b>

Źródło: Opracowanie własne na podstawie danych OPS w Osinie

W tabeli powyżej zaprezentowano średnią wysokość zasiłków, jaka przypada na rodzinę w poszczególnych sołectwach. Najwyższe wartości odnotowywane są w sołectwie Redostowo oraz Kikorze. Zła sytuacja finansowa mieszkańców wpływa na powstawanie zaległości w opłatach czynszowych. Te występują w sołectwie Osina oraz Przypólsko.

**Tabela 7. Zaległości czynszowe w Gminie Osina**

Wyszczególnienie	Wielkość zaległości czynszowych
Osina	4 268,98
Bodzęcin	0,00
Kikorze	0,00
Kościuszki	0,00
Krzywice	0,00
Przypólsko	4 252,50
Redło	0,00
Redostowo	0,00
Węgorza	0,00
Węgorzyce	0,00
<b>Razem</b>	<b>8 521</b>

Źródło: Opracowanie własne na podstawie danych OPS w Osinie

Mieszkańcy objęci wsparciem OPS często utrzymują się wyłącznie ze środków pomocy społecznej, bez refleksji o podjęcie próby poprawy własnego losu. Co gorsza, wzorce te najczęściej przekazywane są z pokolenia na pokolenie, co szczególnie widoczne jest w miejscowościach po byłych PGR-ach. W sołectwie Węgorzyce mieszkańcy zalegają z opłatami za odbieranie odpadów (zaległości mieszkańców sołectwa stanowią ok. 1/3 długu Gminy z tego tytułu). Wskazane problemy przekładają się również na niskie zaangażowanie w życie społeczne, co w konsekwencji prowadzi do wykluczenia społecznego.

Zjawisko ubóstwa z jednej strony jest wynikiem określonych procesów społeczno-gospodarczych, z drugiej zaś strony samo potrafi generować nowe problemy w postaci izolacji społecznej, uzależnień czy przemocy w rodzinie, a także ograniczonych możliwości rozwoju i kształcenia. Konieczne są zatem działania zmierzające do ograniczenia zidentyfikowanego problemu, a także przedsięwzięcia aktywizujące osoby bierne zawodowo, aby same chciały zmienić swą sytuację życiową. Ponieważ beneficjenci pomocy społecznej są również często dotknięci wykluczeniem społecznym, ważne jest tworzenie warunków i podejmowanie działań zmierzających do włączenia i integracji społecznej. W tym zakresie należy zwrócić uwagę na stworzenie atrakcyjnej, bezpłatnej oferty spędzania wolnego czasu oraz rozwijania własnych zainteresowań i umiejętności. Należy bowiem pamiętać, że podopieczni OPS mają ograniczone środki finansowe, przez co nie stać ich na odpłatne formy spędzania wolnego czasu i rozwijania zainteresowań. Stworzenie publicznej infrastruktury i oferty spędzania wolnego czasu przyczyni się do włączenia społecznego i integracji mieszkańców dotkniętych problemami społecznymi.

#### NIEWYSTARCZAJĄCE ZAANGAŻOWANIE MIESZKAŃCÓW W ŻYCIE LOKALNE

Na terenie Gminy organizowane są imprezy i wydarzenia sportowe i kulturalne, które przyciągają wielu zainteresowanych i jednoczą mieszkańców. W ostatnich latach odbywały się m.in.: Turniej Sołectw, rywalizacja o tytuł Najładniejszej Wsi i Najładniejszej Zagrody, rajdy rowerowe, pikniki rodzinne, imprezy sportowe w ramach Ludowych Zespołów Sportowych (LZS). Dużym wydarzeniem są także gminne dożynki. Powyższe imprezy nie dotyczą jednak wszystkich miejscowości. Zła sytuacja dochodowa sprzyja osłabieniu kontaktów społecznych, a w konsekwencji izolacji społecznej, co widać szczególnie w Bodzęcinie i Węgorzycach, gdzie mieszkańcy niechętnie uczestniczą nawet w spotkaniach sołeckich. Ze względu na brak zainteresowania, nie są tam również organizowane imprezy lokalne (poza średnio jednym wydarzeniem rocznie). W tabeli poniżej przedstawiono dane na temat liczby organizowanych imprez dla lokalnej społeczności na terenie poszczególnych sołectw w Gminie Osina.



**Tabela 8. Liczba organizowanych imprez dla lokalnej społeczności na terenie poszczególnych sołectw w Gminie Osina**

Wyszczególnienie	Średnia liczba organizowanych imprez dla lokalnej społeczności
Osina	7
Bodzęcin	1
Kikorze	3
Kościuszki	8
Krzywice	10
Przypólsko	0
Redło	3
Redostowo	3
Węgorza	0
Węgorzyce	1
Razem	34

Źródło: Opracowanie własne na podstawie danych UG Osina

Na terenie Gminy działalność prowadzi niewiele organizacji pozarządowych, co również świadczy o niskim zaangażowaniu mieszkańców w sprawy lokalne. Najwięcej, tj. 3 podmioty są aktywne na terenie sołectwa Osina.

**Tabela 9. Organizacje pozarządowe na terenie poszczególnych sołectw w Gminie Osina**

Wyszczególnienie	Liczba fundacji, stowarzyszeń, organizacji społecznych aktywnych na analizowanym obszarze
Osina	3
Bodzęcin	1
Kikorze	0
Kościuszki	0
Krzywice	1
Przypólsko	0
Redło	1
Redostowo	0
Węgorza	1
Węgorzyce	1
Razem	8

Źródło: Opracowanie własne na podstawie danych UG Osina

W celu zbadania aspektu niewystarczającego poziomu uczestnictwa w życiu publicznym i kulturalnym w tabeli poniżej przedstawiono również dane dotyczące frekwencji w wyborach do Sejmu i Senatu oraz wyborach Prezydenta RP (w dwóch turach), które miały miejsce w 2015 r.

Tabela 10. Frekwencja w wyborach na terenie Gminy Osina

Wybory do Sejmu i Senatu 25.10.2015 w Gminie Osina			
Wyszczególnienie	Frekwencja (godz. 21:00)	uprawnieni do głosowania	karty wydane
obwód 1 Osina	38,66%	1 482	573
obwód 2 Węgorza	36,94%	850	314
<b>Razem</b>	<b>38,04%</b>	<b>2 332</b>	<b>887</b>
Wybory Prezydenta RP 10.05.2017 w Gminie Osina - I tura			
Wyszczególnienie	Frekwencja (godz. 21:00)	uprawnieni do głosowania	karty wydane
obwód 1 Osina	38,02%	1 473	560
obwód 2 Węgorza	39,29%	850	334
<b>Razem</b>	<b>38,48%</b>	<b>2 323</b>	<b>894</b>
Wybory Prezydenta RP 10.05.2017 w Gminie Osina - II tura			
Wyszczególnienie	Frekwencja (godz. 21:00)	uprawnieni do głosowania	karty wydane
obwód 1 Osina	42,61%	1 462	623
obwód 2 Węgorza	44,63%	838	374
<b>Razem</b>	<b>43,35%</b>	<b>2300</b>	<b>997</b>

Źródło: Opracowanie własne na podstawie danych UG Osina

Powyższe dane są kolejnym potwierdzeniem niskiego zaangażowania mieszkańców w życie społeczne.

#### NISKI POZIOM EDUKACJI LUB KAPITAŁU SPOŁECZNEGO

Wśród obszarów sfery społecznej analizie poddano również wyniki egzaminów uzyskiwanych przez uczniów szkół podstawowych i gimnazjalnych. W tabelach poniżej zaprezentowano wyniki sprawdzianu szóstoklasistów oraz egzaminu gimnazjalnego z terenu Gminy Osina, na tle wyników powiatu goleniowskiego i województwa zachodniopomorskiego w latach 2014-2016. W porównaniu z województwem i powiatem, biorąc pod uwagę wyniki sprawdzianu szóstoklasisty, Gmina Osina wypada gorzej. Niewiele lepiej przedstawia się sytuacja w odniesieniu do egzaminu gimnazjalnego – jedynie w 2014 r. znacznie lepsze wyniki osiągnęli gimnazjaliści z Osiny z języka angielskiego na poziomie podstawowym i języka niemieckiego na poziomie rozszerzonym.

Tabela 11. Średnie wyniki sprawdzianu szóstoklasisty na terenie Gminy Osina, powiatu goleniowskiego i województwa zachodniopomorskiego w latach 2014-2016

Wyszczególnienie	2014	2015		2016	
<b>Zespół Szkół Publicznych im. Bronisława Malinowskiego w Osinie</b>	22,59 pkt	Część polonistyczno-matematyczna	56,00%	Część polonistyczno-matematyczna	53,39%
		Język obcy – angielski	70,42%	Język obcy – angielski	58,25%
<b>powiat goleniowski</b>	24,46 pkt	Część polonistyczno-matematyczna	62,27%	Część polonistyczno-matematyczna	57,06%
		Język obcy – angielski	74,62%	Język obcy – angielski	65,39%
<b>województwo zachodniopomorskie</b>	24,91 pkt	Część polonistyczno-matematyczna	64,95%	Część polonistyczno-matematyczna	59,59%
		Język obcy – angielski	76,67%	Język obcy - angielski	69,39%

Źródło: Dane OKE Poznań

Tabela 12. Średnie wyniki egzaminu gimnazjalnego na terenie Gminy Osina, powiatu goleniowskiego i województwa zachodniopomorskiego w latach 2014-2016

Wyszczególnienie	Część humanistyczna		Część matematyczno - przyrodnicza		Część językowa – język angielski		Część językowa – język niemiecki	
	Język polski	Historia i WOS	matematyka	przedmioty przyrodnicze	podstawowy	rozszerzony	podstawowy	rozszerzony
<b>2014</b>								
Gmina Osina	57,91%	53,20%	46,07%	45,44%	70,86%	44,29%	45,45%	83,00%
powiat goleniowski	63,09%	54,92%	42,31%	47,11%	62,25%	39,78%	49,01%	29,74%
województwo zachodniopomorskie	64,86%	56,63%	43,93%	49,57%	64,66%	46,05%	53,10%	37,76%
<b>2015</b>								
Gmina Osina	49,94%	55,76%	38,76%	42,12%	55,85%	26,23%	38,10%	-
powiat goleniowski	53,91%	57,99%	40,47%	43,98%	60,70%	42,47%	51,26%	41,42%
województwo zachodniopomorskie	58,28%	61,93%	45,13%	47,98%	65,69%	49,69%	56,76%	35,34%
<b>2016</b>								
Gmina Osina	58,61%	52,39%	45,43%	45,46%	58,46%	38,08%	44,00%	-
powiat goleniowski	61,64%	51,35%	42,71%	46,56%	59,55%	39,49%	55,87%	32,88%
województwo zachodniopomorskie	64,93%	53,66%	45,17%	48,77%	62,93%	45,61%	56,50%	40,95%

Źródło: OKE Poznań

Niskie wyniki z egzaminów oraz niewystarczająca oferta edukacyjna są powodem występowania negatywnych zjawisk społecznych takich, jak:

- bezrobocie – brak możliwości rozwijania zainteresowań i umiejętności może w przyszłości wpłynąć na niskie kwalifikacje zawodowe;
- starzenie się społeczeństwa – oferta edukacyjna i możliwości rozwoju są elementem brany pod uwagę przy wyborze miejsca zamieszkania. Młodzi ludzie wyjeżdżają z terenów dotkniętych kryzysem w celu poszukiwania lepszego miejsca do życia dla siebie i swych dzieci. Jednocześnie na obszarach dotkniętych kryzysem nie osiedlają się nowi mieszkańcy. Połączenie obu ww. tendencji powoduje postępowanie procesu starzenia się społeczeństwa;
- izolacja i wykluczenie społeczne – brak możliwości rozwijania zainteresowań i umiejętności dzieci i młodzieży może wpłynąć na wykształcenie się u nich poczucia wyobcowania oraz poczucia „bycia gorszym” od rówieśników – jest to szczególnie widoczne w momencie, gdy młodzież z terenów wiejskich zaczyna uczęszczać do placówek zlokalizowanych na terenie większych ośrodków miejskich, gdzie oferowane są większe możliwości rozwijania umiejętności i zainteresowań.

We wcześniejszych częściach diagnozy zidentyfikowano problemy sfery społecznej, które mogą być przyczyną postępowania procesu wykluczenia społecznego na obszarze zdegradowanym. Wśród osób najbardziej narażonych na wykluczenie społeczne znajdują się m.in.: długotrwale bezrobotni, osoby o niskich kwalifikacjach zawodowych, starsze osoby samotne, dzieci i młodzież ze środowisk zaniedbanych. Ze względu na problem ubóstwa i znacznej liczby osób korzystających z pomocy społecznej, konieczne jest stworzenie bezpłatnej oferty zajęć dla dzieci i młodzieży. Zajęcia te nie tylko wpłyną na podniesienie umiejętności i wyrównywanie szans edukacyjnych, ale także będą elementem przeciwdziałania zjawisku izolacji i wykluczenia społecznego.

#### PRZESTĘPCZOŚĆ

Ww. problemy prowadzą do izolacji i wykluczenia społecznego, co z kolei niesie ze sobą bardzo poważne skutki. Wśród nich należy wskazać m.in. niewypełnianie ról społecznych, niekorzystanie z zasobów publicznych, niezabezpieczanie własnej egzystencji w godny sposób. Konsekwencją braku działań mających na celu ograniczenie wykluczenia społecznego jest izolacja społeczna, ubożenie i ubóstwo oraz utrata poczucia godności. Postępująca izolacja i ubożenie mogą prowadzić do poszerzania kręgu osób korzystających z pomocy społecznej, ale także do wzrostu przestępczości.

Tabela 13. Przestępczość i przemoc domowa na terenie Gminy Osina w latach 2015-2016

Wyszczególnienie:	2015	2016
<b>Liczba ofiar przemocy domowej, w tym:</b>	<b>7</b>	<b>7</b>
-kobiety	4	4
-mężczyźni	0	1
-dzieci	3	2
<b>Liczba sprawców przemocy domowej, w tym:</b>	<b>5</b>	<b>5</b>
-kobiety	0	0
-mężczyźni	5	5
-dzieci	0	0
<b>Liczba sporządzonych Niebieskich Kart</b>	<b>5</b>	<b>5</b>
<b>Liczba przestępstw, w tym:</b>	<b>15</b>	<b>12</b>
-kradzież rzeczy obcej	2	0
-kradzież z włamaniem	3	0
-uszczerbek na zdrowiu	0	1
-inne	10	11

Źródło: Komenda Powiatowa Policji w Goleniowie

Z analizy powyższych danych zauważyć można, że w ostatnich latach liczba przestępstw pozostaje na podobnym poziomie. Niewiele zmian zachodzi również w aspekcie przemocy domowej i liczby sporządzonych Niebieskich Kart. Stąd istotne, by inicjować spotkania i zajęcia profilaktyczne z zakresu wzrostu bezpieczeństwa na terenie Gminy. Uwagę należy również zwrócić na coraz częstsze akty wandalizmu wśród młodzieży, co dotyka w szczególności sołectwo Bodzęcin.

## 4.2 Sfera gospodarcza

W poniższej tabeli przedstawiono liczbę podmiotów gospodarczych – osób fizycznych, funkcjonujących na terenie Gminy Osina w podziale na poszczególne sołectwa na koniec 2016 r. Najwięcej osób prowadzących działalność mieszka w Osinie.

**Tabela 14. Podmioty gospodarcze osób fizycznych na terenie Gminy Osina (dane na dzień 31.12.2016 r.)**

Wyszczególnienie	Liczba mieszkańców prowadzących działalność gospodarczą
Osina	54
Bodzęcin	7
Kikorze	11
Kościuszki	16
Krzywice	9
Przypólsko	5
Redło	8
Redostowo	6
Węgorza	13
Węgorzyce	7
<b>Razem</b>	<b>136</b>

Źródło: Opracowanie własne na podstawie danych UG Osina

Nowe podmioty gospodarcze generują nowe miejsca pracy, a co za tym idzie wpływają na zmniejszenie bezrobocia i zahamowanie bądź ograniczenie negatywnych zjawisk w sferze społecznej takich, jak ubóstwo, bierność zawodowa, wykluczenie z rynku pracy, które zostały scharakteryzowane w sferze społecznej. Problemy gospodarcze przekładają się bezpośrednio na negatywne zjawiska społeczne. Należy zatem podejmować działania skierowane do przedsiębiorców lokalnych, które pomogą rozwijać im prowadzoną działalność gospodarczą, dzięki czemu na terenie Gminy powstaną nowe miejsca pracy, a tym samym zmniejszy się liczba osób bezrobotnych i problem ubóstwa. Ponadto istotne jest prowadzenie kursów zawodowych dla bezrobotnych, które mają na celu nabycie przez osoby bez pracy nowych kompetencji.

Dominującym sektorem w Gminie Osina jest rolnictwo. Występują tu duże, ponad 100-hektarowe gospodarstwa, w których uprawia się ziemię i hoduje zwierzęta oraz przetwarza się żywność, wykonuje usługi, a także prowadzi się produkcję. Występuje także możliwość podjęcia prac sezonowych w gospodarstwach rolnych. Mieszkańcy Gminy mogą zdobyć zatrudnienie również na fermach nerek i drobiu. Wielu mieszkańców dojeżdża także do pracy w Nowogardzie lub w Goleniowie. Osobom objętym pomocą społeczną oferowane są prace społecznie użyteczne.

Na sferę gospodarczą i jej rozwój wpływa niewątpliwie dostępna baza turystyczna. Najwięcej obiektów ciekawych pod względem dziedzictwa historycznego i kulturowego zachowało się na terenie Gminy z majątków kościelnych. Zabytki są cenne dla regionu, jednak zniszczenia z okresu II wojny światowej, a następnie zaniedbania z okresu istnienia Państwowych

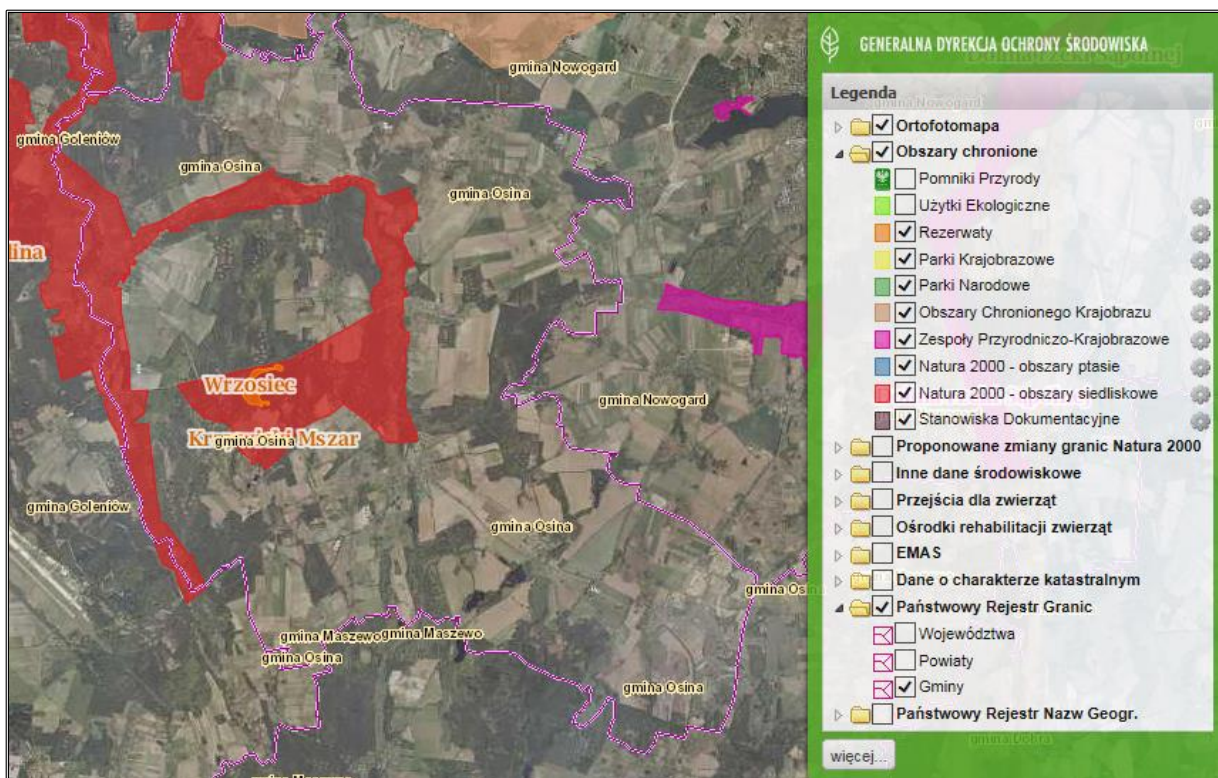
Gospodarstw Rolnych, przyczyniły się do postępującej degradacji tych obiektów, co negatywnie wpływa na możliwość rozwoju podmiotów gospodarczych w zakresie turystyki. Poza tymi obiektami na terenie Gminy brakuje miejsc atrakcyjnych turystycznie.

### 4.3 Sfera środowiskowa

Korzystny wpływ na rozwój turystyczny, a tym samym na rozwój gospodarczy, ale również społeczny niewątpliwie ma czyste środowisko oraz atrakcyjne i malownicze krajobrazy. Na terenie Gminy Osina znajduje się część obszaru chronionego Natura 2000 Ostoja Goleniowska – specjalny obszar ochrony siedlisk. Ponadto wyodrębnione zostały dwa rezerваты przyrody: „Wrzosiec” oraz „Krzywicki Mszar”. Dwie ostatnie formy ochrony przyrody położone są w obrębie ewidencyjnym Krzywice. Celem ochrony w rezerwacie „Wrzosiec”, które stanowi rezerwat torfowiskowy, jest zachowanie mszaru wrzoscowego ze śródtorfowiskowym jeziorem oraz unikatowych zbiorowisk roślinnych. Z kolei rezerwat „Krzywicki Mszar” to rezerwat florystyczny, gdzie celem ochrony jest zachowanie torfowiska wysokiego oraz unikatowych zbiorowisk roślinnych.

Poniższy rysunek przedstawia wyznaczone formy ochrony przyrody na terenie Gminy Osina.

Rysunek 2. Formy ochrony przyrody na terenie Gminy Osina



Źródło: <http://geoserwis.gdos.gov.pl/mapy/>

Problemem w sferze środowiskowej są zanieczyszczenia wód. Woda jest często zielona i spieniona, towarzyszy temu nieprzyjemny zapach – problem ten dotyczy rzeki Gowienica



i Stepnica, gdzie zanieczyszczenia pochodzą głównie od wprowadzanych do wód i gleby odchodów i odpadów z fermy norek, które znajdują się na tym terenie (problem ten w szczególności dotyczy sołectwa Bodzęcin). Zanieczyszczenia wód gruntowych powodowane są także przez nieuregulowaną gospodarkę wodno-ściekową w nieskanalizowanych miejscowościach. W tabeli poniżej zestawiono dane na temat dostępu mieszkańców do sieci kanalizacji sanitarnej.

**Tabela 15. Budynki mieszkalne podłączone do sieci kanalizacji sanitarnej na terenie Gminy Osina (dane na dzień 31.12.2016 r.)**

Wyszczególnienie	Liczba budynków mieszkalnych	Ilość przyłączy kanalizacyjnych do budynków mieszkalnych
Osina	79	73
Bodzęcin	43	0
Kikorze	42	45
Kościuszki	88	54
Krzywice	57	0
Przypólsko	23	0
Redło	48	0
Redostowo	42	31
Węgorza	73	48
Węgorzyce	29	0
<b>Razem</b>	<b>524</b>	<b>251</b>

Źródło: Opracowanie własne na podstawie danych UG Osina

Mieszkańcy obszarów nieskanalizowanych (sołectw Bodzęcin, Krzywice, Przypólsko, Redło i Węgorzyce) korzystają ze zbiorników bezodpływowych (często nieszczelnych, a w niektórych przypadkach brakuje nawet szamb), co grozi skażeniem bakteriologicznym gleby oraz wody wokół posesji. Szkodliwe związki chemiczne rozprzestrzeniają się także na większe odległości, skażając wody podziemne. Zanieczyszczenia wód wiążą się nie tylko z problemem środowiskowym na terenie, gdzie powstają, lecz przedostają się dalej, wpływając negatywnie na cały region, w tym obszary chronione. Dostrzegalny jest także problem z zaśmiecaniem.

W aspekcie środowiskowym należy również wskazać, że na terenie Gminy Osina obowiązuje Plan Gospodarki Niskoemisyjnej dla Gminy Osina, stanowiący załącznik do uchwały Rady Gminy Osina nr XX/135/2017 z dnia 13.03.2017r. Zgodnie z zapisami w powyższym dokumencie, całkowita zinwentaryzowana emisja CO<sub>2</sub> dla roku 2013 wyniosła 17 203,7 Mg CO<sub>2</sub>. Największy udział w łącznym bilansie miała emisja z transportu, tj. 75,2%. Na sytuację tę największy wpływ ma wysokie natężenie ruchu drogowego, w tym transportu ciężkiego, ale także stan techniczny dróg przebiegających przez Gminę. Zły stan nawierzchni dróg wydłuża czas podróży, jednocześnie zwiększając zużycie paliwa, co z kolei przekłada się na

większą emisję zanieczyszczeń. Ponadto negatywny wpływ na jakość powietrza wywiera zjawisko tzw. niskiej emisji, tj. emisji pyłów i szkodliwych gazów pochodzących z lokalnych kotłowni węglowych i domowych pieców grzewczych. Sektor budownictwa mieszkalnego stanowi, zaraz za transportem, największe źródło emisji CO<sub>2</sub> w Gminie. Powodem takiego stanu jest brak innowacyjnych projektów w zakresie wykorzystania alternatywnych źródeł energii oraz brak rozbudowanych sieci centralnego ogrzewania, co wiąże się ze stosowaniem paliw stałych jako dominujące źródło uzyskiwania ciepła w przydomowych kotłowniach.

Jakość środowiska naturalnego ma szczególne znaczenie w kontekście atrakcyjności mieszkaniowej i rekreacyjno-turystycznej. Aby walory przyrodnicze Gminy nie uległy pogorszeniu i mogły zachęcać mieszkańców do osiedlania się na jej obszarze, a turystów do odwiedzania, należy przedsięwziąć kroki zmierzające do ograniczenia powstających zagrożeń skażenia środowiska. Na poprawę jakości wód wpłynie budowa zbiorczego systemu zbierania i oczyszczania ścieków komunalnych, a na poprawę jakości powietrza pośrednio modernizacja infrastruktury drogowej.

#### **4.4 Sfera przestrzenno-funkcjonalna**

Wiodącymi funkcjami Gminy Osina są:

- funkcja przemysłowa,
- produkcja rolna,
- przemysł spożywczy (rolno-spożywczy),
- produkcja budowlana,
- funkcja turystyczna.

Większość instytucji zaspakajających potrzeby mieszkańców Gminy zlokalizowana jest we wsi Osina, która jest gminnym ośrodkiem administracyjnym, gospodarczym i usługowym. Tutaj znajduje się m.in. siedziba Urzędu Gminy, Szkoła Podstawowa, do której uczęszczają dzieci z terenu całej Gminy oraz Gminna Biblioteka Publiczna. Dodatkowo punkty biblioteczne prowadzone są w 5 sołectwach: Węgorza, Kościuszki, Krzywice, Redostowo i Kikorze.

Przez teren Gminy przebiega droga krajowa nr 6, która łączy wieś Kikorze z Nowogardem i Goleniowem. Bliskość Szczecina, Goleniowa, Nowogardu i dobre połączenia komunikacyjne z tymi miastami sprzyjają rozwojowi Gminy. Z drugiej strony, obserwuje się negatywne skutki takiej lokalizacji, tj. zjawisko suburbanizacji. Gmina Osina stanowi tzw. sypialnię, dla osób pracujących w pobliskich miastach, a codzienne dojazdy do pracy, powodują zwiększanie się natężenia ruchu drogowego. W związku z powyższym konieczne jest wzmocnienie powiązań

funkcjonalno-przestrzennych z głównymi ośrodkami miejskimi, poprawa dostępności komunikacyjnej miejscowości wiejskich, poprzez poprawę działania systemu komunikacji zbiorowej, podejmowanie działań w zakresie zrównoważonego rozwoju Gminy z poszanowaniem środowiska, a także budowanie i utrzymywanie lokalnych więzi społecznych oraz przeciwdziałanie segregacji społecznej i przestrzennej.

Poza miejscowością Osina występują problemy z komunikacją, co związane jest niedostateczną infrastrukturą drogową, a także złym stanem technicznym dróg. Należy wskazać, że problemy w tym zakresie powodują utrwalanie się i pogłębianie kryzysowych sytuacji w pozostałych sferach. Złej jakości infrastruktura drogowa pośrednio wpływa na problemy związane z bezrobociem i niewystarczającą liczbą podmiotów gospodarczych. Dobrej jakości infrastruktura drogowa zachęca do poszukiwania pracy także poza obszarem Gminy, z kolei z punktu widzenia przedsiębiorców, jest ona ważnym aspektem branym pod uwagę przy wyborze miejsca prowadzenia działalności gospodarczej.

Widocznym problemem w sferze przestrzenno-funkcjonalnej są także deficyty w zagospodarowaniu przestrzeni publicznej – widoczne w sołectwie Bodzęcin i Węgorzyce, gdzie brakuje obiektów sprzyjających spędzaniu wolnego czasu przez dzieci i młodzież (brak placów zabaw, boisk i miejsc sprzyjających integracji i aktywności społecznej mieszkańców). Za pomocą poniższej tabeli wskazano, w których sołectwach znajdują się świetlice wiejskie oraz place zabaw i boiska sportowe.

**Tabela 16. Infrastruktura społeczna i sportowo-rekreacyjna na terenie poszczególnych sołectw w Gminie Osina**

Wyszczególnienie	Czy w sołectwie znajduje się świetlica wiejska ? TAK/NIE	Czy w sołectwie znajduje się plac zabaw/boisko sportowe ? TAK/NIE
Osina	TAK	TAK
Bodzęcin	TAK	NIE
Kikorze	TAK	TAK
Kościuszki	TAK	TAK
Krzywice	TAK	TAK
Przypólsko	TAK	TAK
Redło	TAK	TAK
Redostowo	TAK	TAK
Węgorza	TAK	TAK
Węgorzyce	NIE	TAK

Źródło: Opracowanie własne na podstawie danych UG Osina

W sołectwie Węgorzyce nie funkcjonuje świetlica wiejska, natomiast w sołectwie Bodzęcin brakuje placu zabaw i boiska sportowego. W przypadku sołectwa Bodzęcin, istniejący do niedawna plac zabaw uległ zniszczeniu w wyniku podpalenia, a świetlica wiejska wymaga

przeprowadzenia remontu, gdyż nie jest przystosowana do pełnienia funkcji obiektu społecznego – brakuje zaplecza socjalnego/kuchni. Kilka lat temu w świetlicy powstał Punkt dostępu do Internetu, jednak obecnie mieszkańcy nie mogą z niego korzystać, gdyż zakupiony w tym celu sprzęt został skradziony. W Węgorzycach mieszkańcy mają dostęp do boiska sportowego, jednak z dotychczasowych obserwacji wynika, że z obiektu chętniej korzystają mieszkańcy innych wsi, co świadczy o niskim zaangażowaniu lokalnej społeczności w życie sportowe i kulturalne, co zostało wykazane przy okazji charakterystyki sfery społecznej Gminy Osina.

#### **4.5 Sfera techniczna**

W ramach sfery technicznej pod uwagę należy wziąć w szczególności stan techniczny obiektów budowlanych, w tym o przeznaczeniu mieszkaniowym oraz braki czy niedostateczne funkcjonowanie rozwiązań technicznych umożliwiających efektywne korzystanie z obiektów budowlanych, w szczególności w zakresie energooszczędności i ochrony środowiska.

Gmina Osina jest gminą wiejską, w której przeważa zabudowa jednorodzinna z udziałem zabudowy zagrodowej. Do ogrzania budynków mieszkalnych stosowane są rozwiązania indywidualne, takie jak miał węglowy i węgiel, olej opałowy, gaz ciekły (propan-butan) oraz drewno. System ciepłowniczy oparty o tradycyjne kotłownie na paliwa stałe powoduje zjawisko tzw. „niskiej emisji”, co negatywnie wpływa na jakość powietrza oraz na zdrowie mieszkańców. Niewątpliwym problemem jest także nagminne spalanie w domowych piecach paliw niskiej jakości, a także odpadów, w tym tworzyw sztucznych, gumy i tekstyliów.

Zjawisko niskiej emisji pogłębia fakt, że duża część budynków nie została poddana termomodernizacji, co przekłada się na ilość zużywanego paliwa na cele grzewcze oraz ilość gazów i pyłów emitowanych do powietrza. Niedostateczna termomodernizacja budynków na terenie Gminy, a także niedostateczne wykorzystanie energii ze źródeł odnawialnych w znacznej mierze podyktowane jest ograniczonymi możliwościami ekonomicznymi mieszkańców w zakresie finansowania modernizacji infrastruktury technicznej budynków, w tym rozwiązania problemu niskiej emisji. Należy podkreślić, że sytuacja finansowa oraz warunki mieszkaniowe osób zamieszkujących niniejsze obiekty bezpośrednio wpływa na ich sytuację społeczną. Zła kondycja ekonomiczna oraz nieodpowiednie warunki mieszkaniowe powodują izolację społeczną, bierność mieszkańców w życiu społecznym oraz problemy w relacjach rodzinnych.

Wyżej wskazane problemy przekładają się również na pogarszający się stan środowiska naturalnego. Brak odpowiedniego docieplania budynków i nieefektywne korzystanie z dostępnych zasobów wpływa na ilość zużywanego paliwa opałowego, co przekłada się na

zwiększoną ilość emitowanych do powietrza zanieczyszczeń pyłowych i gazowych, a to z kolei pogłębia zjawisko niskiej emisji.

Trzeba wskazać, że w chwili obecnej znaczna część budynków na terenie Gminy wymaga modernizacji i remontu. Szczególnie dotyczy to obszarów po byłych PGR-ach (Osina, Bodzęcin, Kikorze, Węgorzyce). Większość budynków popegeerowskich charakteryzuje się złym stanem technicznym. Stanowią one własność prywatną i ich utrzymanie leży po stronie indywidualnych mieszkańców. Ze względu jednak na złą sytuację finansową tych osób, budynki ulegają niszczeniu. W tabeli poniżej przedstawiono zestawienie budynków mieszkalnych popegeerowskich na tle budynków mieszkalnych w poszczególnych sołectwach.

**Tabela 17. Budynki mieszkalne, w tym budynki popegeerowskie w Gminie Osina**

Wyszczególnienie	Liczba budynków mieszkalnych	Liczba budynków mieszkalnych popegeerowskich
Osina	79	28
Bodzęcin	43	16
Kikorze	42	9
Kościuszki	88	0
Krzywice	57	0
Przypólsko	23	0
Redło	48	0
Redostowo	42	0
Węgorza	73	0
Węgorzyce	29	24
<b>Razem</b>	<b>524</b>	<b>77</b>

Źródło: Opracowanie własne na podstawie danych UG Osina

Wśród deficytów w sferze technicznej należy wymienić również brak skanalizowania wielu obszarów w Gminie oraz zły stan dróg i pobocza, które wymaga częstszego wykaszania. Powyższe deficyty sfery technicznej wiążą się także z negatywnymi zjawiskami środowiskowymi (zanieczyszczenia wód, gleb i powietrza) oraz problemami społecznymi (niski poziom bezpieczeństwa na drodze oraz problemy zdrowotne mieszkańców).

## 5. Wyniki badania ankietowego

Celem przeprowadzonego badania ankietowego było wskazanie obszarów na terenie Gminy Osina, w których występuje kumulacja negatywnych zjawisk społecznych oraz gospodarczych, technicznych, przestrzenno-funkcjonalnych i środowiskowych. Przeprowadzone badanie pozwoliło poznać opinię Interesariuszy rewitalizacji na temat aktualnych potrzeb i problemów występujących w Gminie. Ankieta skierowana została do wszystkich zainteresowanych, w tym w szczególności do mieszkańców poszczególnych sołectw.

Ankieta składała się z 5 następujących pytań:

1. *Które obszary Gminy według Pana/Pani charakteryzują się największą kumulacją problemów społeczno-gospodarczych, przestrzennych, środowiskowych i kulturowych?*
2. *Które z problemów sfery społeczno-gospodarczej uważa Pan/Pani za największy na wskazanym powyżej obszarze? Jakie działania Pana/Pani zdaniem powinny pozostać podjęte, aby zwalczyć te problemy?*
3. *Które z problemów sfery infrastrukturalno-technicznej uważa Pan/Pani za najistotniejszy na wskazanym powyżej obszarze? Jakie działania Pana/Pani zdaniem powinny pozostać podjęte, aby zwalczyć te problemy?*
4. *Które z problemów sfery kulturalnej uważa Pan/Pani za najistotniejszy na wskazanym powyżej obszarze? Jakie działania Pana/Pani zdaniem powinny pozostać podjęte, aby zwalczyć te problemy?*
5. *Które z problemów sfery przyrodniczej uważa Pan/Pani za najistotniejszy na wskazanym powyżej obszarze? Jakie działania Pana/Pani zdaniem powinny pozostać podjęte, aby zwalczyć te problemy?*

Każdy z respondentów mógł anonimowo udzielić odpowiedzi na temat problemów, jakie występują na terenie Gminy Osina, obszarów, gdzie koncentracja negatywnych zjawisk jest największa oraz koniecznych do przeprowadzenia ich zdaniem zadań rewitalizacyjnych.

Poniżej przedstawiono wyniki przeprowadzonego badania ankietowanego.

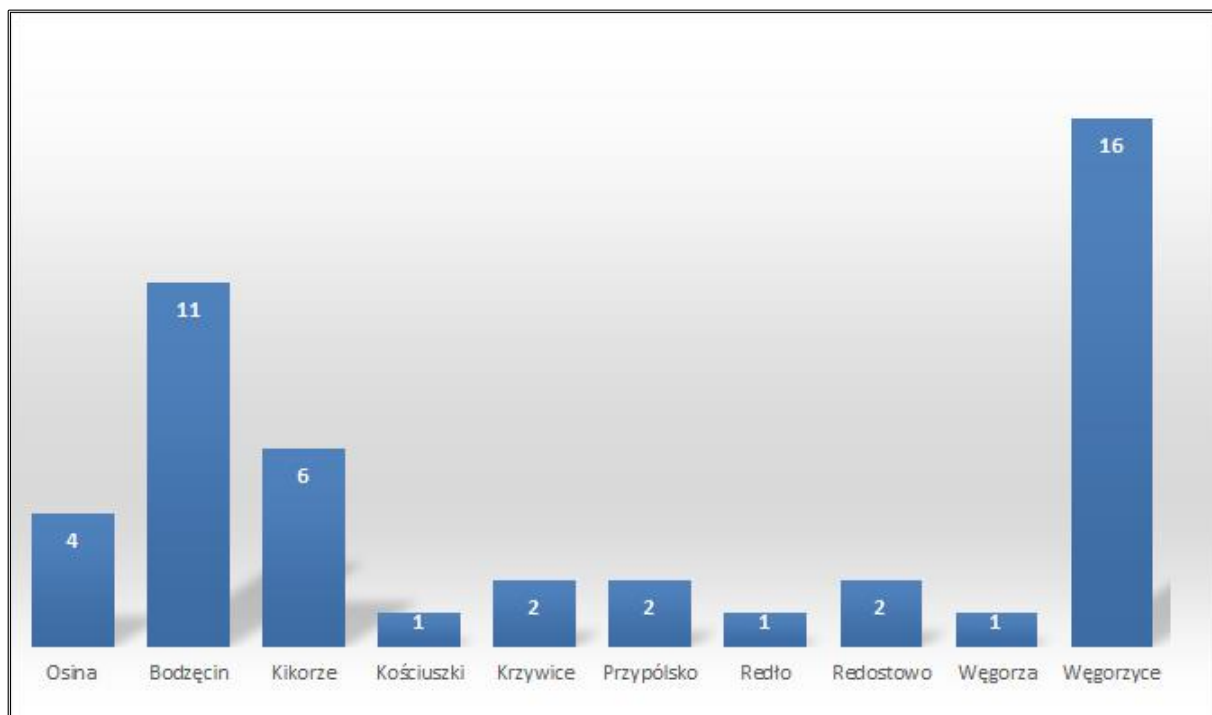
### **1. Pytanie: Które obszary charakteryzują się największą kumulacją problemów?**

W pierwszym pytaniu Interesariusze rewitalizacji zostali poproszeni o wskazanie obszarów (sołectw), które charakteryzują się największą kumulacją problemów społeczno-gospodarczych, przestrzennych, środowiskowych i kulturowych. Najwięcej ankietowanych

wskazało na Węgorzyce oraz Bodzęcin. W dalszej kolejności znalazły się sołectwa Kikorze, Osina i pozostałe.

Poniższy wykres przedstawia zestawienie odpowiedzi na pierwsze pytanie.

**Wykres 1. Obszary o największej kumulacji problemów wg Interesariuszy rewitalizacji**

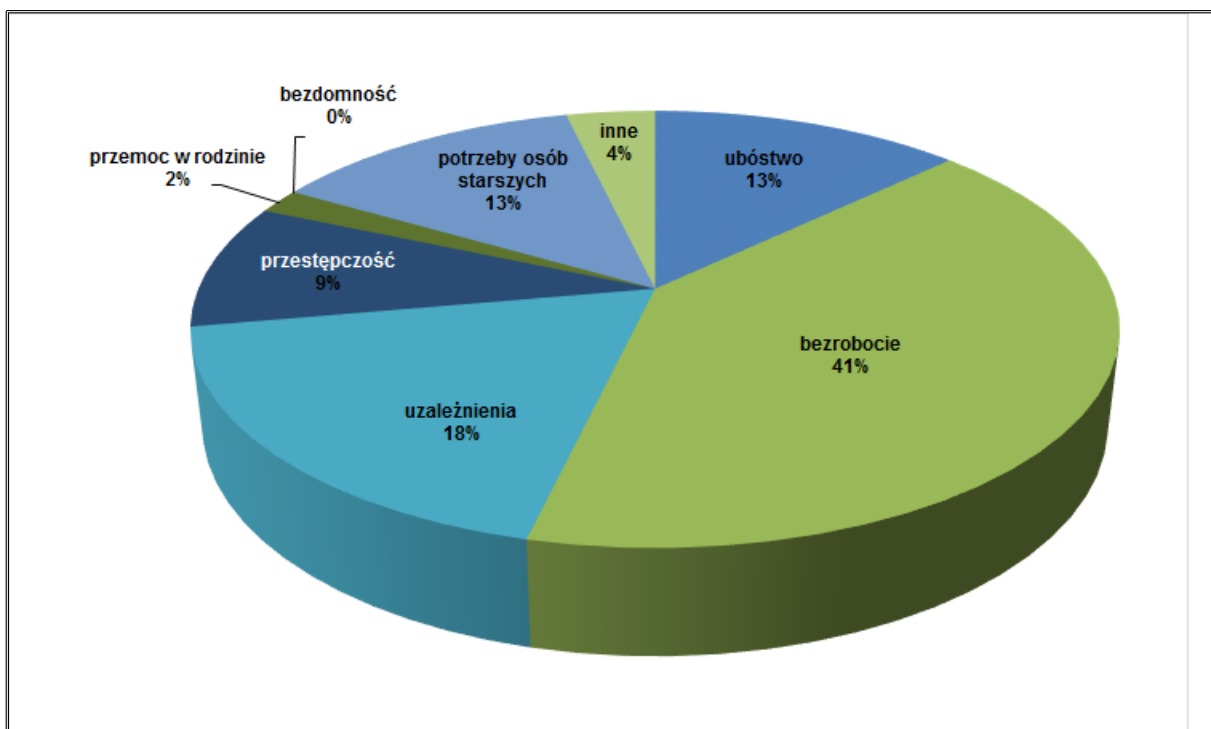


Źródło: Opracowanie własne na podstawie badania ankietowego

## **2. Pytanie: Które z problemów sfery społeczno-gospodarczej uważa Pan/Pani za największy na obszarze Gminy?**

W kolejnym pytaniu poruszono kwestię problemów sfery społeczno-gospodarczej. Największymi problemami według ankietowanych są bezrobocie, uzależnienia, potrzeby osób starszych i ubóstwo.

Wśród innych problemów wskazano na brak integracji/ współpracy i komunikacji między mieszkańcami oraz brak aktywności gospodarczej mieszkańców.

**Wykres 2. Najistotniejsze problemy występujące na terenie Gminy wg Interesariuszy rewitalizacji**

Źródło: Opracowanie własne na podstawie badania ankietowego

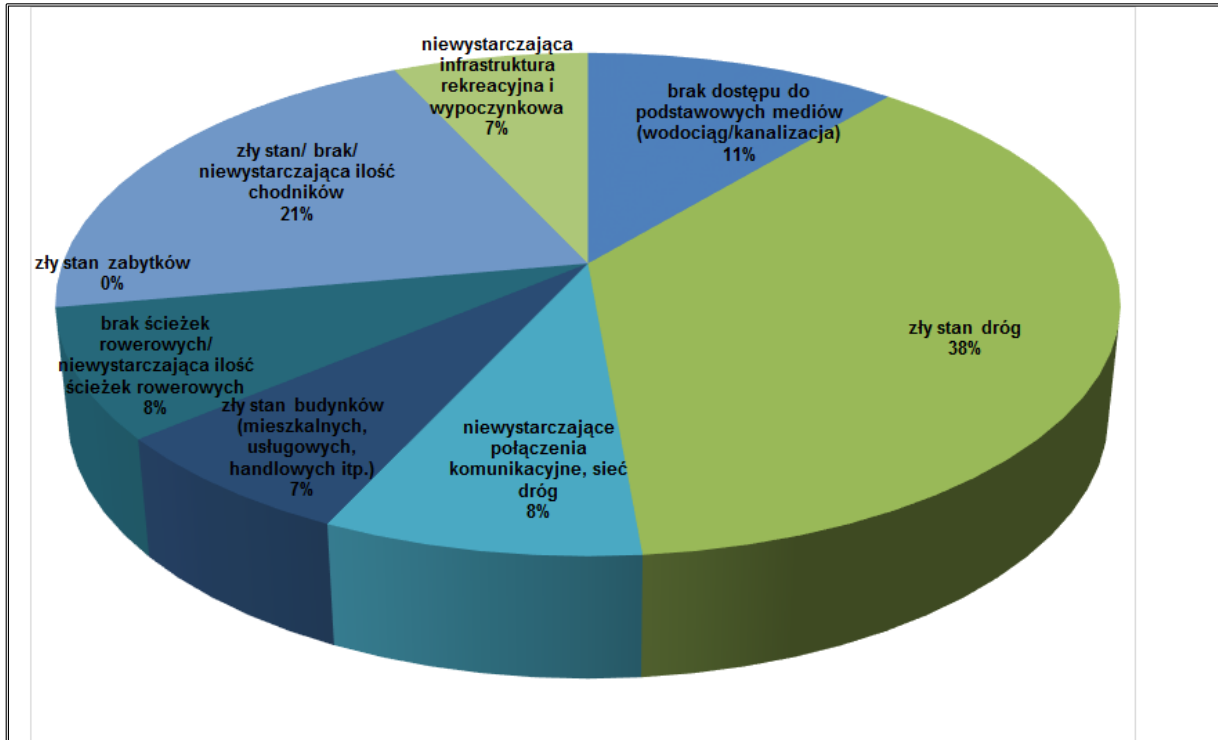
W ramach tego pytania zadano również dodatkowe pytanie, tj. *Jakie działania Pana/Pani zdaniem powinny zostać podjęte, aby zwalczyć te problemy?* Wśród zaproponowanych przez mieszkańców działań najczęściej pojawiały się:

- zachęcanie mieszkańców do rozwijania nowych form aktywności,
- zakładanie małych i średnich firm,
- nowe miejsca pracy oferowane przez podmioty prywatne,
- powstawanie nowych zakładów pracy,
- zapewnienie dojazdu do miejsca pracy,
- zwiększenie edukacji na temat uzależnień,
- anonimowe spotkania dla osób uzależnionych,
- programy pomocy osobom starszym,
- rozwój usług opiekuńczych dla osób starszych,
- uruchomienie domów dziennego pobytu dla osób wymagających całodobowej opieki,
- aktywizacja i zajęcia dla osób starszych,
- edukacja, zajęcia z psychologiem dla rodzin,
- zwiększone patrole policji.



### 3. Pytanie: Które z problemów sfery infrastrukturalno-technicznej uważa Pan/Pani za najistotniejszy na obszarze Gminy?

Wykres 3. Najistotniejsze problemy występujące na terenie Gminy w sferze infrastrukturalno-techniczne wg Interesariuszy rewitalizacji



Źródło: Opracowanie własne na podstawie badania ankietowego

Najwięcej, bo prawie 40% odpowiedzi dotyczyło złego stanu dróg jako najważniejszego problemu sfery infrastrukturalno-technicznej. Wielu mieszkańców wymieniało zły stan/ brak/ niewystarczającą ilość chodników (21% wszystkich odpowiedzi). Problemem jest także brak dostępu do podstawowych mediów (przede wszystkim kanalizacji), niewystarczające połączenia komunikacyjne oraz brak ścieżek rowerowych.

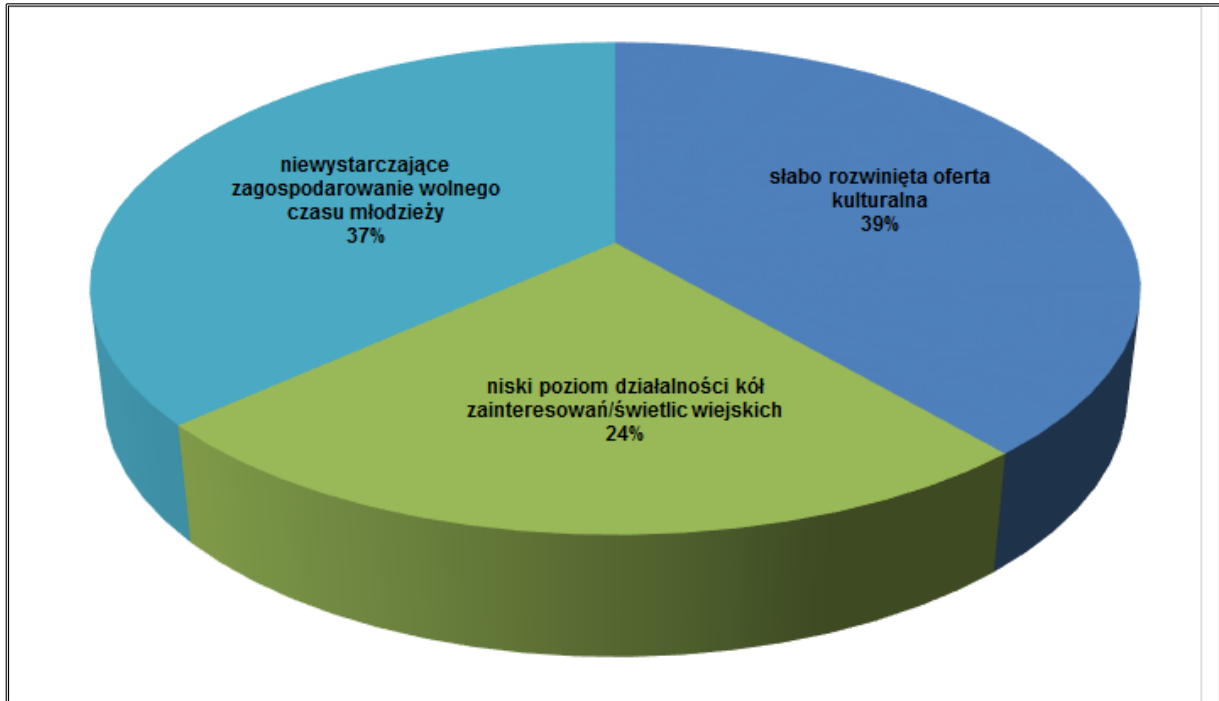
W dodatkowym pytaniu dotyczącym działań, które należy podjąć, aby zwalczyć te problemy, mieszkańcy wskazali na konieczność:

- remontu i modernizacji dróg,
- budowy chodników i ścieżek rowerowych,
- uruchomienia dodatkowych połączeń komunikacyjnych,
- budowy sieci kanalizacyjnej.

Wskazano również na potrzebę utworzenia infrastruktury rekreacyjnej oraz poprawę parametrów technicznych budynków.

**4. Pytanie: Które z problemów sfery kulturalnej uważa Pan/Pani za najistotniejszy na obszarze Gminy?**

**Wykres 4. Najistotniejsze problemy występujące na terenie Gminy w sferze kulturowej wg Interesariuszy rewitalizacji**



Źródło: Opracowanie własne na podstawie badania ankietowego

W sferze kulturalnej najczęściej odpowiedzi dotyczyły niewystarczającego zagospodarowania wolnego czasu młodzieży oraz słabo rozwiniętej oferty kulturalnej jako najistotniejszych problemów.

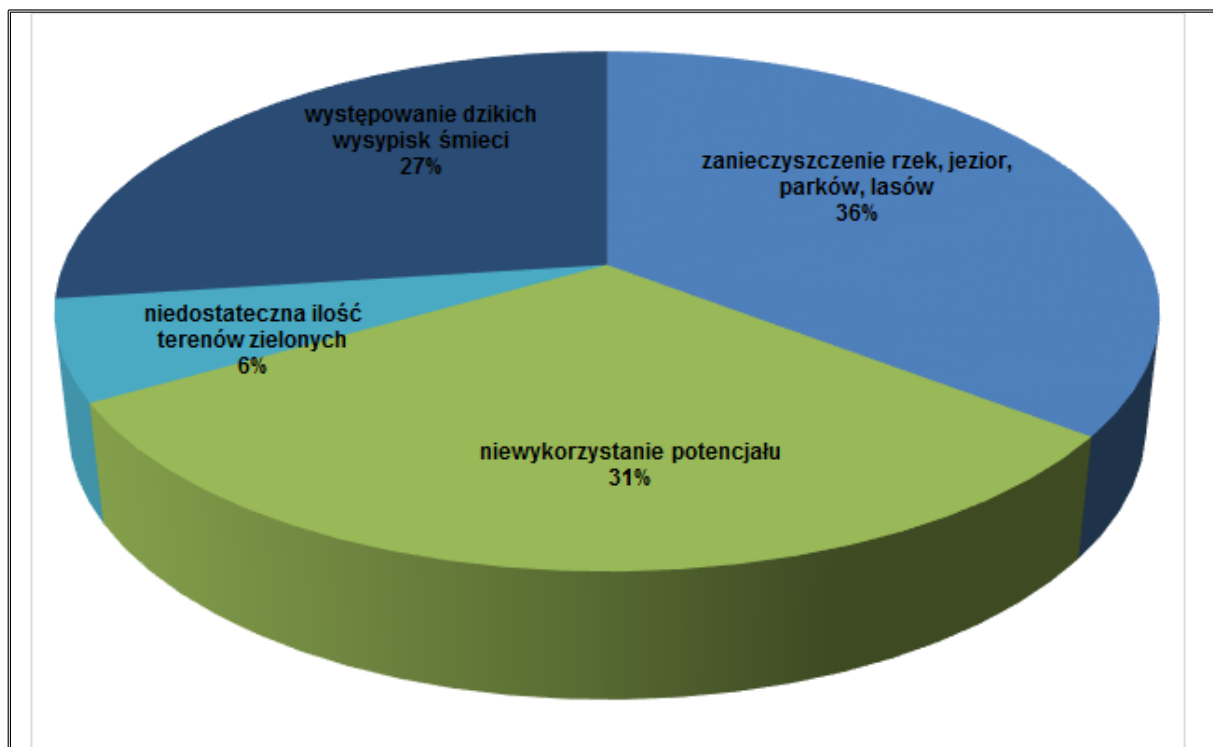
W dodatkowym pytaniu dotyczącym działań, które należy podjąć, aby zwalczyć te problemy, najczęściej mieszkańców wskazało na:

- wspieranie projektów kulturalnych mieszkańców, wprowadzanie programów kulturalnych,
- zwiększenie nakładów na rozwój świetlic wiejskich, grup sportowych i zajęć pozalekcyjnych,
- wzrost inwestycji w strefie kulturalnej,
- organizowanie dodatkowych zajęć dla dzieci i młodzieży, zajęć pozalekcyjnych (np. z języka angielskiego, zajęcia taneczne), kolonii i półkolonii, zajęcia sportowe dla dzieci,
- zmiany w świadomości mieszkańców.

### 5. Pytanie: Które z problemów sfery przyrodniczej uważa Pan/Pani za najistotniejszy na obszarze Gminy?

Ostatnie pytanie dotyczyło sfery przyrodniczej. Analogicznie, jak w poprzednich pytaniach mieszkańcy zostali poproszeni o wskazanie najistotniejszych problemów na obszarze Gminy ze sfery przyrodniczej oraz wskazanie działań, jakie powinny zostać podjęte, aby zwalczyć te problemy.

Wykres 5. Problemy sfery przyrodniczej wg Interesariuszy rewitalizacji



Źródło: Opracowanie własne na podstawie badania ankietowego

Zgodnie z udzielonymi odpowiedziami większość ankietowanych uważa, że największym problemem są zanieczyszczenia, niewykorzystanie potencjału Gminy oraz występowanie dzikich wysypisk.

Wśród zaproponowanych przez mieszkańców działań, jakie należy podjąć, aby zwalczyć te problemy, znalazły się m.in.:

- konieczność oczyszczania wód,
- sprzątanie lasów,
- nakładanie kar za zanieczyszczanie środowiska,
- monitorowanie terenów,
- poprawa estetyki miejscowości,
- podniesienie atrakcyjności rekreacyjnej i turystycznej miejscowości,

- rozwój agroturystyki, rolnictwa ekologicznego,
- integracja społeczna na rzecz strefy przyrodniczej,
- poprawa świadomości mieszkańców/ rolników o skutkach stosowania nawozów mineralnych, organicznych, składowanie ich w miejscach bezpiecznych, odległych od źródeł wody.

Wskazane przez Interesariuszy rewitalizacji odpowiedzi ukazały najistotniejsze problemy występujące na terenie Gminy Osina i pozwoliły na uzupełnienie diagnozy całej Gminy, która opierała się na analizie danych statystycznych i rozmowach z pracownikami Urzędu Gminy.

## 6. Potencjał i bariery rozwoju Gminy Osina

W poniższej tabeli przedstawiono syntetyczne zestawienie kluczowych potencjałów i barier rewitalizacyjnych obszarów Gminy Osina w sferze społecznej, gospodarczej, technicznej, przestrzenno – funkcjonalnej i środowiskowej.

**Tabela 18. Kluczowe potencjały i bariery rewitalizacji na terenie Gminy Osina**

Sfera	Potencjał	Bariery
<b>Spoleczna</b>	<ul style="list-style-type: none"> <li>utrzymujący się wysoki odsetek osób w wieku przedprodukcyjnym,</li> <li>organizowane imprezy i wydarzenia gminne, integrujące mieszkańców i zachęcające do wspólnej zabawy i rywalizacji (w przypadku imprez sportowych),</li> <li>dostęp do podstawowej oferty edukacyjnej i kulturalnej,</li> <li>możliwość adaptacji istniejących budynków na cele społeczne, np. utworzenie świetlic wiejskich,</li> <li>walory lokalizacyjne i przyrodnicze zachęcające do osiedlania się nowych mieszkańców,</li> </ul>	<ul style="list-style-type: none"> <li>rosnąca liczba osób w wieku poprodukcyjnym,</li> <li>problemy osób starszych (niepełnosprawność),</li> <li>duża liczba beneficjentów pomocy społecznej,</li> <li>niechęć środowisk popegeerowskich do zmiany sytuacji życiowej, podjęcia pracy, integracji społecznej, niskie zaangażowanie w sprawy lokalnej społeczności,</li> <li>bierność zawodowa,</li> <li>oznaki przemocy domowej,</li> <li>akty wandalizmu wśród młodzieży,</li> <li>niskie wyniki egzaminów uczniów,</li> </ul>
<b>Gospodarcza</b>	<ul style="list-style-type: none"> <li>dogodna lokalizacja i bliskie położenie względem większych ośrodków miejskich, gdzie mieszkańcy Gminy mają pracę,</li> <li>walory przyrodnicze sprzyjające rozwojowi gospodarczemu z zakresu turystyki i agroturystyki,</li> </ul>	<ul style="list-style-type: none"> <li>niewystarczająca liczba podmiotów gospodarczych w sektorach spoza rolnictwa,</li> <li>niewykorzystany potencjał turystyczny,</li> </ul>
<b>Środowiskowa</b>	<ul style="list-style-type: none"> <li>atrakcyjne obszary podlegające ochronie,</li> <li>dostęp do lasów i szlaków rowerowych,</li> </ul>	<ul style="list-style-type: none"> <li>zanieczyszczenia wód w wyniku przedostawania się nieczystości komunalnych,</li> <li>występujące zjawisko tzw. niskiej emisji – przedostawanie się pyłów i gazów do atmosfery,</li> <li>ograniczone możliwości ekonomiczne mieszkańców w zakresie finansowania modernizacji budynków, w tym termomodernizacji czy zastosowania odnawialnych źródeł energii, które sprzyjałyby ochronie środowiska,</li> <li>występowanie zjawiska niskiej emisji,</li> </ul>
<b>Przestrzenno - funkcjonalna</b>	<ul style="list-style-type: none"> <li>zapewnione połączenia komunikacyjne z ośrodkami miejskimi,</li> </ul>	<ul style="list-style-type: none"> <li>zły stan dróg,</li> <li>brak chodników,</li> <li>braki komunikacyjne wewnątrz</li> </ul>

Sfera	Potencjał	Bariery
	<ul style="list-style-type: none"> <li>dostęp do infrastruktury społecznej i sportowej,</li> <li>wysoki stopień zwodociągowania,</li> </ul>	Gminy, <ul style="list-style-type: none"> <li>niewystarczające skanalizowanie Gminy,</li> <li>braki w infrastrukturze sprzyjającej spędzaniu wolnego czasu przez dzieci i młodzież oraz osoby starsze,</li> </ul>
<b>Techniczna</b>	<ul style="list-style-type: none"> <li>podejmowanie działań przez władze gminne w zakresie modernizacji obiektów przestrzeni publicznej,</li> <li>regulowanie gospodarki wodno-ściekowej,</li> </ul>	<ul style="list-style-type: none"> <li>braki w infrastrukturze technicznej,</li> <li>budynki wymagające remontu, przebudowy i dostosowania do pełnienia funkcji społecznych,</li> <li>postępująca degradacja techniczna budynków mieszkalnych stanowiących budynki popegeerowskie,</li> <li>występowanie zjawiska niskiej emisji.</li> </ul>

Źródło: Opracowanie własne

Należy zauważyć, że wiele potencjałów i barier występuje kilkakrotnie w poszczególnych sferach, co wynika z tego, że sfera społeczna, gospodarcza, przestrzenno – funkcjonalna, techniczna i środowiskowa są ze sobą ściśle powiązane.

Płaszczyzna środowiskowa ma znaczący wpływ na obszar zarówno społeczny, techniczny, jak i gospodarczy. Atrakcyjne tereny przyrodnicze, nieskażone przez działalność człowieka mają duże znaczenie dla osób poszukujących spokojnego miejsca zamieszkania. Środowisko ma także znaczący wpływ na płaszczyznę techniczną i gospodarczą. Dla sfery technicznej ważne są możliwości wykorzystania energii pochodzącej ze źródeł odnawialnych. Uwarunkowania przyrodnicze oraz występujące formy ochrony przyrody w dużej mierze decydują o możliwych formach prowadzenia działalności gospodarczej. Działania mające na celu poprawę sfery społecznej na terenie Gminy w dalszej perspektywie przyczynią się do zwiększenia dochodów własnych Gminy, a tym samym do zwiększenia jej możliwości inwestycyjnych (zarówno w sferze społecznej, jak i gospodarczej czy przestrzenno-funkcjonalnej). Sfera techniczna oraz przestrzenno – funkcjonalna oddziałują zarówno na sferę społeczną, jak i gospodarczą oraz środowiskową. Atrakcyjna przestrzeń publiczna, podstawowa infrastruktura techniczna i społeczna znacznie podnoszą zainteresowanie funkcją mieszkaniową i gospodarczą danego obszaru. Dobra kondycja infrastruktury technicznej przekłada się również na jakość środowiska naturalnego.

Niestety wyżej wymienione obszary tematyczne są ze sobą również ściśle powiązane w kontekście zjawisk kryzysowych. Występowanie problemów w jednej sferze powoduje ich nawarstwianie się i utrwalanie w pozostałych obszarach. Niewystarczająca liczba podmiotów gospodarczych, brak miejsc pracy i niedostosowanie kwalifikacji zawodowych do potrzeb

rynku przekłada się na bezrobocie, które jest przyczyną wielu bardzo niepokojących zjawisk społecznych (tj. dysfunkcji społecznych, przestępczości czy uzależnień), a także czynnikiem skutecznie ograniczającym popyt wewnętrzny. Długotrwałe występowanie tych zjawisk w konsekwencji wpływa bezpośrednio na wzrost wydatków na pomoc społeczną w zakresie likwidacji lub minimalizacji tych zjawisk, jak również na pogorszenie wizerunku i atrakcyjności osiedleńczej i inwestycyjnej Gminy. Ogranicza to możliwości inwestycyjne, co wpływa na obniżenie atrakcyjności mieszkaniowej i gospodarczej, a to z kolei wpływać może na spadek liczby mieszkańców i liczby podmiotów gospodarczych funkcjonujących na terenie Gminy. Niemniejsze znaczenie mają problemy w sferze technicznej, przestrzenno – funkcjonalnej i środowiskowej. Zdegradowane środowisko naturalne, zły jakości oraz niedostateczna infrastruktura techniczna nie zachęcają do osiedlania się na danym terenie, jak również ograniczają możliwość rozwoju działalności gospodarczej, rolnictwa. Niniejsze uwarunkowania z kolei przekładają się na spadek liczby turystów odwiedzających Gminę, a także negatywnie oddziałują na kondycję finansową mieszkańców i samej jednostki samorządu terytorialnego.

## 7. Identyfikacja potrzeb rewitalizacyjnych

### ZIDENTYFIKOWANE POTRZEBY SPOŁECZNE W ZAKRESIE INTEGRACJI I AKTYWIZACJI MIESZKAŃCÓW

Do najpilniejszych potrzeb społecznych, które są możliwe do zaspokojenia w ramach rewitalizacji Gminy Osina, należą:

- ograniczenie skali ubóstwa i zmniejszenie liczby osób korzystających z pomocy społecznej – problem ten dotyczy głównie środowisk po byłych PGR-ach,
- podniesienie kompetencji zawodowych osób bez pracy,
- zwiększenie bezpieczeństwa poprzez edukacyjne działania profilaktyczne,
- zwiększenie świadomości ekologicznej mieszkańców obszarów wiejskich,
- dostęp do ciekawej oferty zajęć dla dzieci i młodzieży oraz osób starszych,
- organizacja imprez sportowych i kulturalnych integrująca lokalną społeczność.

### ZIDENTYFIKOWANE POTRZEBY W ZAKRESIE POPRAWY JAKOŚCI ŻYCIA MIESZKAŃCÓW, W TYM DOSTĘP DO PODSTAWOWEJ INFRASTRUKTURY TECHNICZNEJ

Problemy i występujące z nimi potrzeby w sferze środowiskowej, technicznej i przestrzenno-funkcjonalnej dotyczą niewystarczającego wyposażenia w infrastrukturę społeczną i techniczną. Brakuje miejsc sprzyjających integracji i aktywizacji, budynki przeznaczone jako świetlice wiejskie nie są przystosowane do potrzeb lokalnej społeczności. Na obszarach wiejskich brakuje zbiorczego systemu kanalizacji sanitarnej, a większość mieszkańców korzysta z bezodpływowych i często nieszczelnych zbiorników, co wiąże się z degradacją wód gruntowych. Ponadto brakuje dogodnych połączeń komunikacyjnych wewnątrzgminnych.

Wśród głównych potrzeb wymienia się:

- tworzenie atrakcyjnej i bezpiecznej infrastruktury rekreacyjnej,
- adaptacja i przystosowanie pomieszczeń pod funkcje społeczne,
- włączenie mieszkańców we wspólne tworzenie przestrzeni publicznej,
- rozwój infrastruktury technicznej – budowa kanalizacji sanitarnej, remont dróg, wzrost dostępności komunikacyjnej.

Problemy ww. sferach i wynikające z nich potrzeby dotyczą przede wszystkim stworzenia dogodnych warunków pod rozwój społeczny obszarów zdegradowanych. Działania, jakie należy podjąć w celu zaspokojenia ww. potrzeb rewitalizacyjnych, powinny doprowadzić do aktywizacji i integracji mieszkańców, ożywienia społeczno-gospodarczego i podniesienia jakości życia ludności, poprzez uzupełnienie działań społecznych, zadaniami infrastrukturalnymi.



## **8. Analiza wskaźników oraz wyznaczenie obszarów zdegradowanych i obszaru rewitalizacji w Gminie Osina**

Na podstawie dostępnych danych dokonano analizy wskaźników zróżnicowania wewnątrzgminnego. Biorąc pod uwagę występujące problemy na terenie Gminy Osina, w tym problemy zgłaszane przez Interesariuszy rewitalizacji, przeanalizowano wskaźniki w sferze społecznej, gospodarczej i przestrzenno-funkcjonalnej. Wybrano te wskaźniki, które są adekwatne do występujących w Gminie problemów i dla obliczenia których istniała realna możliwość pozyskania danych statystycznych. Przyjęte wskaźniki w większości pokrywają się ze wskaźnikami zaproponowanymi w Zasadach realizacji przedsięwzięć rewitalizacyjnych w ramach Regionalnego Programu Operacyjnego Województwa Zachodniopomorskiego 2014-2020.

Kolorem czerwonym zaznaczono te wartości wskaźników, które przyjmują wartości mniej korzystne niż średnia dla całej Gminy, a kolorem zielonym wskaźniki, których wartość kształtuje się lepiej w porównaniu ze średnią dla Gminy. Wśród badanych zjawisk występują zarówno stymulanty, tj. wskaźniki, których wyższa wartość oznacza lepszą sytuację oraz destymulanty, których wzrost oznacza coraz gorszą sytuację w danej jednostce.

Tabela 19. Zbiorcze zestawienie wszystkich analizowanych wskaźników w sferze społecznej – porównanie wartości do średniej dla Gminy

Wyszczególnienie	Liczba osób korzystających ze świadczeń pomocy społecznej na 1 tys. ludności	Udział długotrwale bezrobotnych wśród osób w wieku produkcyjnym	Liczba przestępstw na 1 tys. ludności	Odsetek osób w wieku przedprodukcyjnym	Odsetek osób w wieku poprodukcyjnym	Wielkość zaległości czynszowych	Liczba ofiar przemocy na 1000 osób	Czyny karalne nieletnich na 1 tys. ludności	Liczba fundacji, stowarzyszeń, organizacji społecznych aktywnych na analizowanym obszarze	Liczba organizowanych imprez dla lokalnej społeczności
Osina	28,84	2,23%	3,46	0,19	0,19	4 268,98	5,77	1,15	3,00	7,00
Bodzęcin	49,38	1,92%	8,23	0,23	0,12	0,00	4,12	0,00	1,00	1,00
Kikorze	47,97	2,26%	7,38	0,20	0,15	0,00	0,00	0,00	0,00	3,00
Kościuszki	45,59	3,17%	0,00	0,18	0,15	0,00	0,00	0,00	0,00	8,00
Krzywice	34,83	1,63%	0,00	0,21	0,17	0,00	0,00	0,00	1,00	10,00
Przypólsko	60,24	5,66%	0,00	0,20	0,16	4 252,50	0,00	0,00	0,00	0,00
Redło	31,67	2,17%	0,00	0,22	0,16	0,00	0,00	0,00	1,00	3,00
Redostowo	14,08	2,27%	7,04	0,23	0,15	0,00	7,04	0,00	0,00	3,00
Węgorza	50,60	0,97%	0,00	0,19	0,19	0,00	0,00	0,00	1,00	0,00
Węgorzyce	99,55	2,19%	18,10	0,27	0,11	0,00	0,00	0,00	1,00	1,00
Razem	42,90	2,23%	4,12	0,21	0,16	852,15	2,40	0,34	0,80	3,60

Źródło: Opracowanie własne

Tabela 20. Zbiorcze zestawienie wszystkich analizowanych wskaźników w sferze gospodarczej oraz przestrzenno-funkcjonalnej – porównanie wartości do średniej dla Gminy

Wyszczególnienie	Liczba mieszkańców prowadzących działalność gospodarczą na 100 ludności	Odsetek osób z wykształceniem gimnazjalnym lub poniżej w ogólnej liczbie bezrobotnych	Udział budynków podłączonych do kanalizacji	Udział budynków mieszkalnych popegeerowskich w ogólnym zasobie budynków mieszkalnych
Osina	6,23	0,01	92,41%	35,44%
Bodzęcin	2,88	0,01	0,00%	37,21%
Kikorze	4,06	0,01	100,00%	21,43%
Kościuszki	4,86	0,01	61,36%	0,00%
Krzywice	4,48	0,00	0,00%	0,00%
Przypólsko	6,02	0,04	0,00%	0,00%
Redło	3,62	0,02	0,00%	0,00%
Redostowo	4,23	0,02	73,81%	0,00%
Węgorza	3,87	0,01	65,75%	0,00%
Węgorzyce	3,17	0,01	0,00%	82,76%
Razem	4,67	0,01	47,90%	14,69%

Źródło: Opracowanie własne

Aby dana jednostka mogła zostać uznana za obszar zdegradowany, muszą na jej terenie współwystępować jednocześnie negatywne zjawiska w sferze społecznej oraz negatywne zjawiska w przynajmniej jednej z pozostałych sfer. Po obliczeniu wszystkich możliwych wskaźników, dokonano jakościowej analizy wagi poszczególnych zjawisk kryzysowych. Do wyznaczenia obszaru zdegradowanego, a następnie rewitalizacji przyjęto wskaźniki przedstawione w tabeli poniżej. Mają one najwyższe znaczenie w kontekście występujących negatywnych zjawisk oraz planowanych efektów rewitalizacji. Do ich wyodrębnienia posłużyły również zgłaszane opinie i potrzeby, na które mieszkańcy Gminy wskazali w przeprowadzonym badaniu ankietowym.

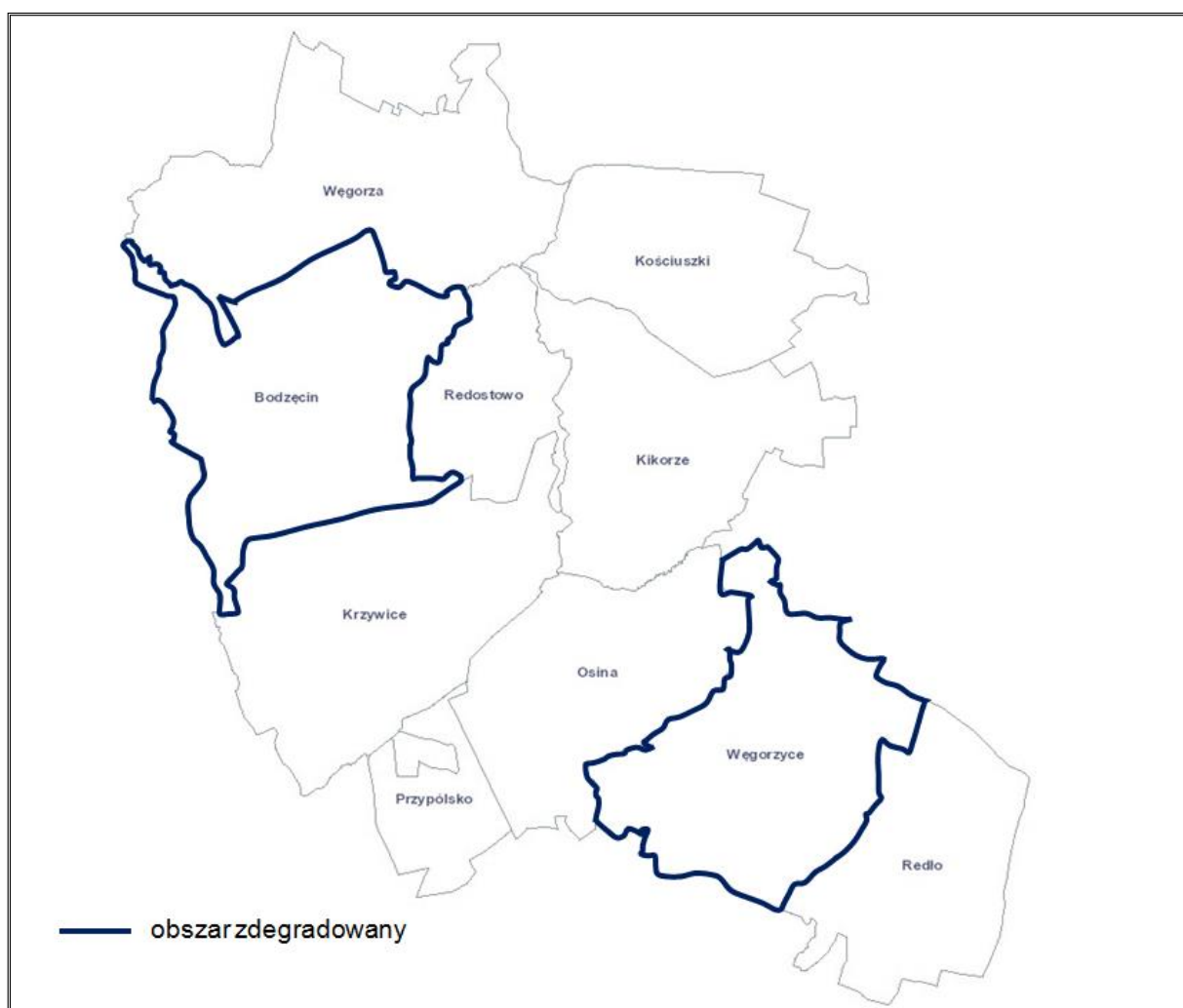
Tabela 21. Zbiorcze zestawienie wskaźników o najwyższej wadze przy wyznaczeniu obszaru zdegradowanego i obszaru rewitalizacji na terenie Gminy Osina

Wyszczególnienie	Liczba osób korzystających ze świadczeń pomocy społecznej na 1 tys. ludności	Liczba przestępstw na 1 tys. ludności	Liczba organizowanych imprez dla lokalnej społeczności	Liczba mieszkańców prowadzących działalność gospodarczą na 100 ludności	Udział budynków podłączonych do kanalizacji	Udział budynków mieszkalnych popegeerowskich w ogólnym zasobie budynków mieszkalnych
Osina	28,84	3,46	7,00	6,23	92,41%	35,44%
Bodzęcin	49,38	8,23	1,00	2,88	0,00%	37,21%
Kikorze	47,97	7,38	3,00	4,06	100,00%	21,43%
Kościszki	45,59	0,00	8,00	4,86	61,36%	0,00%
Krzywice	34,83	0,00	10,00	4,48	0,00%	0,00%
Przypólsko	60,24	0,00	0,00	6,02	0,00%	0,00%
Redło	31,67	0,00	3,00	3,62	0,00%	0,00%
Redostowo	14,08	7,04	3,00	4,23	73,81%	0,00%
Węgorza	50,60	0,00	0,00	3,87	65,75%	0,00%
Węgorzyce	99,55	18,10	1,00	3,17	0,00%	82,76%
Razem	42,90	4,12	3,60	4,67	47,90%	14,69%

Źródło: Opracowanie własne

Na podstawie powyższego zestawienia należy zauważyć, że na terenie większości sołectw występują negatywne zjawiska. W celu wyznaczenia obszaru zdegradowanego zweryfikowano, ile w danej jednostce uzyskano wskaźników, których wartości kształtują się gorzej niż średnia dla całej Gminy. Wyznacznikiem sytuacji kryzysowej były występujące na danym terenie problemy społeczne i minimum jeden problem z pozostałych analizowanych sfer. Jednostki, dla których uzyskano najwięcej wskaźników o wartości gorszej niż średnia dla Gminy, zaliczono do obszaru zdegradowanego. Są to sołectwo Bodzęcin oraz sołectwo Węgorzyce, dla których wszystkie wskaźniki o najwyższym znaczeniu pod względem występujących problemów, przyjmują wartości gorsze niż średnia dla całej Gminy Osina.

**Rysunek 3. Obszar zdegradowany w Gminie Osina**



Źródło: Opracowanie własne

Następnym etapem wyznaczania obszaru wymagającego wsparcia była weryfikacja spełnienia limitów dotyczących liczby ludności i powierzchni obszaru, jaki może być objęty rewitalizacją. W tabeli poniżej zestawione dane dotyczące liczby mieszkańców analizowanych jednostek – sołectw oraz ich powierzchnię.

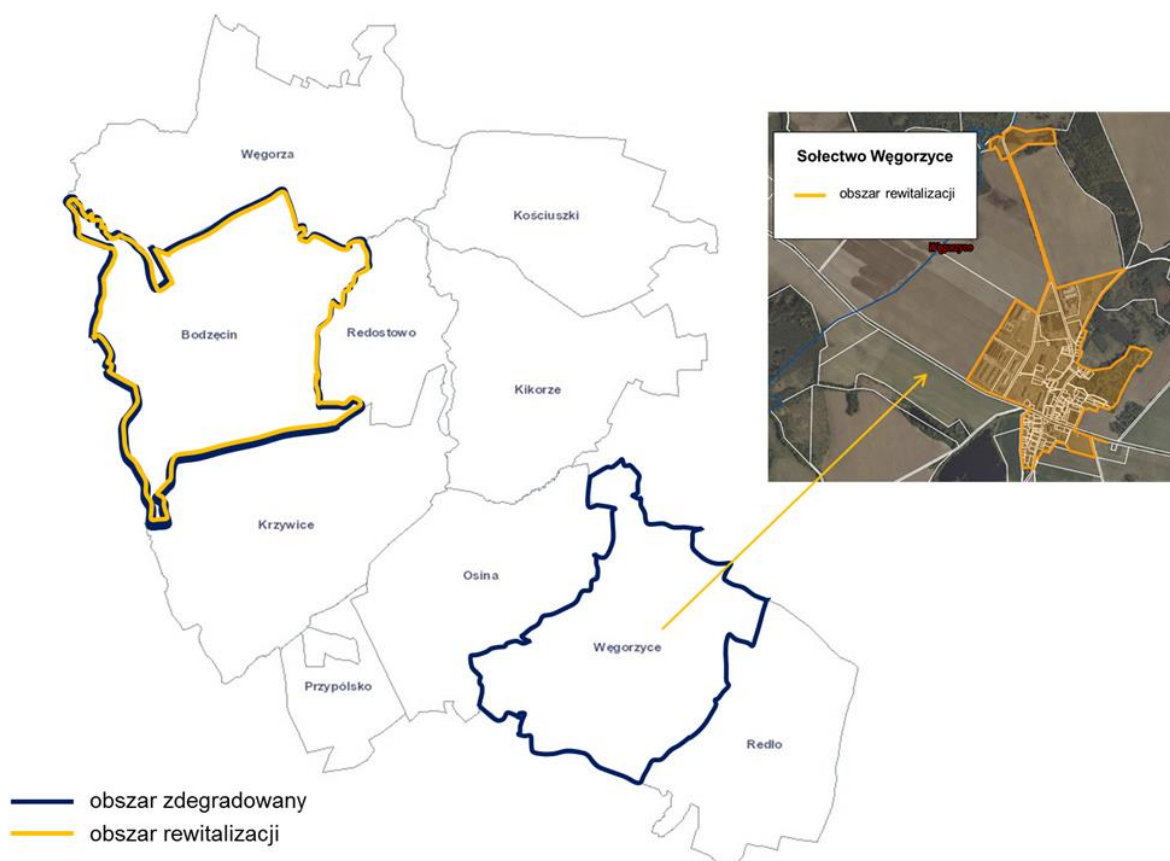
Tabela 22. Liczba mieszkańców i powierzchnia

Wyszczególnienie	Powierzchnia (ha)	Liczba mieszkańców
Osina	1 017	867
Bodzęcin	1 394	243
Kikorze	1 086	271
Kościuszki	900	329
Krzywice	1 370	201
Przypólsko	365	83
Redło	881	221
Redostowo	523	142
Węgorza	1 381	336
Węgorzyce	1 240	221
<b>Razem</b>	<b>10 157</b>	<b>2 914</b>
<b>Obszar zdegradowany</b>	<b>2 634</b>	<b>464</b>
<b>Udział</b>	<b>25,93%</b>	<b>15,92%</b>
<b>Obszar rewitalizacji</b>	<b>1 444</b>	<b>464</b>
<b>Udział</b>	<b>14,22%</b>	<b>15,92%</b>

Źródło: Opracowanie własne na podstawie danych UG Osina

Ze względu na to, że udział powierzchni obszaru zdegradowanego przekroczył dopuszczalny limit 20% powierzchni całej Gminy, do obszaru rewitalizacji zaliczono tereny sołectwa Bodzęcin oraz ściśle centrum sołectwa Węgorzyce.

Rysunek 4. Obszar rewitalizacji w Gminie Osina



Źródło: Opracowanie własne

Obszar rewitalizacji jest zamieszkały przez 464 osoby, co stanowi 15,92% liczby wszystkich mieszkańców Gminy oraz zajmuje powierzchnię ok. 1 444 ha, co stanowi 14,22% powierzchni Gminy. Zatem obszar, na którym prowadzona będzie rewitalizacja jest zamieszkały przez nie więcej niż 30% mieszkańców oraz zajmuje powierzchnię stanowiącą nie więcej niż 20% całkowitej powierzchni Gminy.

### 8.1 Charakterystyka obszaru rewitalizacji

W tabeli poniżej scharakteryzowano obszary, na terenie których prowadzone będą działania rewitalizacyjne.



Tabela 23. Charakterystyka obszaru rewitalizacji

Wyszczególnienie	Bodzęcin	Węgorzyce
<b>Strefa społeczna</b>	Mieszkańcy sołectwa w ok. 50% to byli pracownicy PGR-ów.	Wszyscy mieszkańcy sołectwa to pracownicy dawnych PGR-ów.
	Najczęstszymi powodami korzystania z pomocy OPS są: bezrobocie, niepełnosprawność, ubóstwo.	Najczęstszymi powodami korzystania z pomocy OPS są: ubóstwo, niepełnosprawność wynikająca z wieku, alkoholizm, asystentura rodzinna.
	Przemoc w rodzinie - 2016 r. wydana została 1 Niebieska Karta.	Do dysfunkcji społecznych należy przede wszystkim nadużywanie alkoholu przez mieszkańców. Edukacja wśród mieszkańcy kończy się przeważnie na poziomie podstawowym, co wiąże się z trudnością znalezienia pracy.
	Potencjał w młodzieży – widoczne jest większe zaangażowanie ludzi młodych (zorganizowanie siłowni w starym opuszczonym budynku gminnym). Jednocześnie odnotowywane są akty wandalizmu wśród młodzieży.	Brak zainteresowania ze strony mieszkańców sprawami lokalnymi (np. niska, a nawet zerowa frekwencja w trakcie dożynek, zebrań sołeckich, nie organizuje się tu imprez sportowych/kulturalnych). Pozytywnym przykładem, gdzie mieszkańcy sołectwa wykazali się integracją i zaangażowaniem jest odbudowa kościoła (w inicjatywę zaangażowani byli jednak głównie ludzie starsi). Brakuje lokalnych liderów. Występują konflikty międzysąsiedzkie. Brak poczucia bezpieczeństwa.
<b>Strefa gospodarcza</b>	Korzystniejsza lokalizacja, w tym łatwiejszy dostęp do Goleniowskiego Parku Przemysłowego. Mieszkańcy zdobywają zatrudnienie w firmie Norpol, na fermach drobiu. Możliwość podjęcia prac sezonowych. Oferowane są prace społecznie użyteczne.	Możliwość zatrudnienia w firmie Rega i na fermach drobiu. Oferowane są prace społecznie użyteczne. Mieszkańcy zalegają z opłatami za odbieranie odpadów (zaległości mieszkańców sołectwa Węgorzyce stanowią ok. 1/3 długu Gminy z tego tytułu) – mieszkańcy nie płacą, gdyż żyją w przekonaniu z poprzedniego systemu.

<b>Strefa środowiskowa</b>	Zanieczyszczenie wód, woda jest często zielona i spieniona, towarzyszy temu nieprzyjemny zapach (rzeki Gowienica i Stepnica) - zanieczyszczenia pochodzą głównie od wprowadzanych do wód dużych ilości produktów fermy nerek, które znajdują się na tym terenie. Brak kanalizacji. Nieszczelne zbiorniki bezodpływowe (a czasem nawet brak szamb), ścieki przedostają się bezpośrednio do wód. Problemy z zaśmiecaniem.	Zanieczyszczenie wód. Brak kanalizacji. Nieszczelne szamba, ścieki przedostają się bezpośrednio do wód.
<b>Strefa przestrzenno-funkcyjna</b>	Do 2013 r. na terenie sołectwa funkcjonował Punkt dostępu do Internetu) - zakupiony w ramach Punktu sprzęt został skradziony. Brak placu zabaw (dotychczasowy został spalony).	Dostęp do stadionu, z którego jednak nie korzystają lokalni mieszkańcy ze względu na brak zainteresowania.
	Zły stan dróg. Brak kanalizacji.	Zły stan dróg. Brak kanalizacji.
<b>Strefa techniczna</b>	Na terenie sołectwa występuje budynek świetlicy wiejskiej, przy czym wymaga on remontu i dostosowania do funkcji społecznych – brak zaplecza socjalnego/kuchni.	Budynek przeznaczony pod utworzenie świetlicy wiejskiej wymaga remontu, brakuje ogrzewania.
	Większość budynków stanowią budynki popegeerowskie i charakteryzują się złym stanem technicznym.	Większość budynków stanowią budynki popegeerowskie i charakteryzują się złym stanem technicznym. Wszystkie budynki popegeerowskie stanowią obecnie własność prywatną, a ich utrzymanie leży po stronie indywidualnych mieszkańców – zła sytuacja finansowa przekłada się na niszczenie budynków.
	W ostatnim czasie powstał 1 nowy budynek mieszkalny.	Brak nowych budynków, w tym budynków mieszkalnych (mieszkańcy sołectwa to ci sami mieszkańcy od lat).

Źródło: Opracowanie własne

## **9. Planowany efekt rewitalizacji oraz cele i kierunki działań mających na celu eliminację lub ograniczenie negatywnych zjawisk**

### **Wizja obszaru rewitalizacji**

*Bodzęcin i Węgorzyce to miejscowości bezpieczne zarówno dla dzieci, jak i osób starszych. Są to miejsca atrakcyjne pod względem zamieszkania, sprzyjające integracji oraz aktywności społecznej i zawodowej. Mieszkańcy zdobyli niezbędne kompetencje zawodowe w celu podjęcia pracy, chętnie uczestniczą w zajęciach i spotkaniach prowadzonych w świetlicach wiejskich oraz w lokalnych imprezach sportowych. Dzieci i młodzież mogą korzystać z dostosowanej do ich potrzeb infrastruktury rekreacyjnej. Lokalna społeczność jest świadoma zagrożeń ekologicznych, a obszar wsi charakteryzuje się dobrym stanem środowiska naturalnego. Mieszkańcy zyskali dostęp do podstawowej infrastruktury technicznej – drogowej i kanalizacyjnej.*

W wyniku realizacji przedsięwzięć rewitalizacyjnych poprawi się jakość życia mieszkańców obszaru rewitalizacji. Podjęte działania nie rozwiążą wszystkich problemów, ale w znacznym stopniu je ograniczą, przez co nastąpi ożywienie społeczne oraz poprawa przestrzeni publicznej sprzyjająca dalszemu rozwojowi obszaru. W tym celu niezbędne jest zaplanowanie projektów społecznych, tzw. działań miękkich, których realizacja wpłynie na wzrost integracji mieszkańców Bodzęcina i Węgorzyc. Konieczne bowiem jest wywołanie zmiany w świadomości lokalnej społeczności w odniesieniu do kwestii społecznych, jak i gospodarczych. Planowanym efektem jest aktywizacja społeczna i zawodowa mieszkańców wsi, w których do końca lat 80. XX wieku funkcjonowały PGR-y. Niezbędna jest zmiana myślenia biernych mieszkańców i ożywienie gospodarcze tych terenów m.in. poprzez warsztaty i spotkania z osobami długotrwale pozostającymi bez pracy. Towarzyszące temu ubóstwo, negatywnie wpływa na relacje i pojawienie się zjawiska wykluczenia społecznego. Ponadto wraz z negatywnymi zjawiskami społeczno-gospodarczymi na obszarze rewitalizacji występują braki infrastrukturalne, które wraz z upływem lat, pogłębiają się i negatywnie oddziałują na poziom życia i bezpieczeństwa mieszkańców. Należy tu wymienić nieuporządkowaną gospodarkę ściekową (brak zbiorczego systemu kanalizacyjnego), w tym także niski poziom świadomości ekologicznej mieszkańców oraz braki w infrastrukturze drogowej.

### **Cele rewitalizacji**

Sformułowana powyżej wizja (planowany efekt rewitalizacji) będzie możliwa do osiągnięcia poprzez realizację celu głównego rewitalizacji, celów strategicznych oraz odpowiadających im kierunków działań zmierzających do eliminacji lub ograniczenia negatywnych zjawisk.

Tabela 24. Cel główny, cele strategiczne i kierunki działań rewitalizacji

<b>CEL GŁÓWNY REWITALIZACJI</b>	
<b>„BODZĘCIN I WĘGORZYCE MIEJSCAMI ATRAKCYJNYMI DO ZAMIESZKANIA, W KTÓRYCH MIESZKAŃCY CHĘTNIE UCZESTNICZĄ W ŻYCIU LOKALNYM”</b>	
<b>CELE STRATEGICZNE REWITALIZACJI</b>	
<b>AKTYWIZACJA I INTEGRACJA MIESZKAŃCÓW BODZĘCINA I WĘGORZYC</b>	
<b>KIERUNKI DZIAŁAŃ</b>	<b>EDUKACJA EKOLOGICZNA MIESZKAŃCÓW</b>
	<b>AKTYWIZACJA SPOŁECZNA</b>
	<b>ZWIĘKSZENIE KOMPETENCJI ZAWODOWYCH MIESZKAŃCÓW</b>
<b>WZROST JAKOŚCI ŻYCIA MIESZKAŃCÓW BODZĘCINA I WĘGORZYC POPRZEZ DOSTĘP DO INFRASTRUKTURY TECHNICZNEJ I OCHRONĘ ŚRODOWISKA</b>	
<b>KIERUNKI DZIAŁAŃ</b>	<b>DOSTOSOWANIE OBIEKTÓW DO POTRZEB LOKALNEJ SPOŁECZNOŚCI</b>
	<b>ZAPEWNIENIE DOSTĘPU DO PODSTAWOWEJ INFRASTRUKTURY TECHNICZNEJ</b>
	<b>POPRAWA KOMUNIKACJI I INFRASTRUKTURY DROGOWEJ</b>

Źródło: Opracowanie własne

## **10. Planowane podstawowe projekty i przedsięwzięcia rewitalizacyjne**

Planowane do realizacji w ramach Programu Rewitalizacji dla Gminy Osina przedsięwzięcia są odpowiedzią na postawione cele rewitalizacyjne. Ich wdrożenie jest niezbędne do rozwiązania zdiagnozowanych problemów i zaspokojenia występujących potrzeb. Podstawowe projekty rewitalizacyjne to takie, bez których realizacja celów Programu Rewitalizacji nie będzie możliwa i nie rozwiąże zdiagnozowanych sytuacji problemowych. W tabeli poniżej przedstawiono podstawowe zadania rewitalizacyjne, wraz z ich charakterystyką, w tym prognozowanymi rezultatami oraz sposobem monitorowania efektów. Terminy wraz z planowanymi źródłami finansowania zaplanowanych zadań rewitalizacyjnych przedstawiono w rozdziale 13 niniejszego Programu Rewitalizacji.

Tabela 25. Planowane podstawowe projekty rewitalizacyjne

Nazwa projektu	Podmiot realizujący projekt	Zakres realizowanych zadań	Lokalizacja projektu (miejsce przeprowadzenia projektu)	Szacowana wartość projektu (zł)	Prognozowane rezultaty	Sposób oceny i zmierzenia rezultatów w odniesieniu do celów rewitalizacji
Edukacja ekologiczna z przeciwdziałania zanieczyszczenia wód gruntowych	Gmina Osina	Cykl spotkań i warsztatów z zakresu edukacji ekologicznej dotyczący zapobieganiu zanieczyszczeniom wód gruntowych. Projekt ma na celu podniesienie świadomości mieszkańców na temat konieczności włączenia się do kanalizacji i zaprzestania odprowadzania ścieków do nieszczelnych zbiorników bezodpływowych.	Bodzęcin (świetlica wiejska)	10 000,00	Liczba uczestników projektu – 100 osób	Listy obecności Sprawozdanie z realizacji projektu
Edukacja ekologiczna z przeciwdziałania zanieczyszczenia wód gruntowych	Gmina Osina	Cykl spotkań i warsztatów z zakresu edukacji ekologicznej dotyczący zapobieganiu zanieczyszczeniom wód gruntowych. Projekt ma na celu podniesienie świadomości mieszkańców na temat konieczności włączenia się do kanalizacji i zaprzestania odprowadzania ścieków do nieszczelnych zbiorników bezodpływowych.	Węgorzyce (świetlica wiejska)	10 000,00	Liczba uczestników projektu – 100 osób	Listy obecności Sprawozdanie z realizacji projektu
Zwiększenie aktywności mieszkańców przez przeprowadzenie kursów zawodowych dla osób bez pracy	OPS Osina	Przeprowadzenie kursów dla osób pozostających bez pracy, mających na celu nabycie nowych kompetencji zawodowych. Projekt ma na celu wyciągnięcie z trwałego bezrobocia osób, które od czasów likwidacji PGR-ów nie podjęły pracy i utrzymują się obecnie ze świadczeń OPS.	Bodzęcin	30 000,00	Liczba uczestników projektu – 40 osób	Listy obecności Sprawozdanie z realizacji projektu
Zwiększenie aktywności mieszkańców przez przeprowadzenie kursów zawodowych dla osób bez pracy	OPS Osina	Przeprowadzenie kursów dla osób pozostających bez pracy, mających na celu nabycie nowych kompetencji zawodowych. Projekt ma na celu wyciągnięcie z trwałego bezrobocia osób, które od czasów likwidacji PGR-ów nie podjęły pracy i utrzymują się obecnie ze świadczeń OPS.	Węgorzyce	30 000,00	Liczba uczestników projektu – 30 osób	Listy obecności Sprawozdanie z realizacji projektu
Budowa kanalizacji sanitarnej z oczyszczalnią ścieków w m. Bodzęcin	Gmina Osina	Projekt polega na budowie zbiorczego systemu zbierania i odprowadzania ścieków komunalnych na terenie sołectwa Bodzęcin. Celem działania jest przyłączenie wszystkich mieszkańców do kanalizacji z jednoczesną likwidacją nieszczelnych zbiorników bezodpływowych.	Bodzęcin	4 902 044,00	Długość wybudowanej sieci kanalizacji sanitarnej – 4427 mb  Liczba wybudowanych oczyszczalni ścieków – 1 szt.  Liczba osób, które zostały podłączone do kanalizacji sanitarnej - 243 osób	Sprawozdanie z realizacji projektu Protokół odbioru prac

PROGRAM REWITALIZACJI DLA GMINY OSINA NA LATA 2017-2022

Nazwa projektu	Podmiot realizujący projekt	Zakres realizowanych zadań	Lokalizacja projektu (miejsce przeprowadzenia projektu)	Szacowana wartość projektu (zł)	Prognozowane rezultaty	Sposób oceny i zmierzenia rezultatów w odniesieniu do celów rewitalizacji
Budowa kanalizacji sanitarnej z oczyszczalnią ścieków w Węgorzycach	Gmina Osina	Projekt polega na budowie zbiorczego systemu zbierania i odprowadzania ścieków komunalnych na terenie sołectwa Węgorzyce. Celem działania jest przyłączenie wszystkich mieszkańców do kanalizacji z jednoczesną likwidacją nieszczelnych zbiorników bezodpływowych.	Węgorzyce	3 815 000,00	Długość wybudowanej sieci kanalizacji sanitarnej – 6400 mb Liczba wybudowanych oczyszczalni ścieków – 1 szt. Liczba osób, które zostały podłączone do kanalizacji sanitarnej – 221 osób	Sprawozdanie z realizacji projektu Protokół odbioru prac
Przebudowa Świetlicy w Bodzęcinie	Gmina Osina	Przebudowa i rozbudowa budynku świetlicy obejmująca wykonanie robót budowlanych, robót elektrycznych i instalacji sanitarnych.	Bodzęcin	500 000,00	Liczba przebudowanych obiektów społecznych – 1 szt.	Sprawozdanie z realizacji projektu Protokół odbioru prac
Przebudowa Świetlicy w Węgorzycach	Gmina Osina	Przebudowa i rozbudowa budynku świetlicy obejmująca wykonanie robót budowlanych, robót elektrycznych i instalacji sanitarnych.	Węgorzyce	499 077,00	Liczba przebudowanych obiektów społecznych – 1 szt.	Sprawozdanie z realizacji projektu Protokół odbioru prac
Remont drogi powiatowej w Bodzęcinie	Powiat Goleniowski	Remont nawierzchni drogi powiatowej na terenie miejscowości Bodzęcin w celu poprawy komunikacji mieszkańców z oddalonymi miejscowościami na terenie Gminy i powiatu. Oprawa stanu infrastruktury drogowej poprawi bezpieczeństwo, wpłynie korzystnie na jakość i skrócenie czasu przejazdu.	Bodzęcin	1 000 000,00	Długość wyremontowanych dróg powiatowych – 3450 mb	Sprawozdanie z realizacji projektu Protokół odbioru prac
Przebudowa drogi w Węgorzycach na działce nr 53 obręb Węgorzyce	Gmina Osina	Zmiana nawierzchni drogi, w celu poprawy komunikacji mieszkańców oraz zwiększenia poziomu bezpieczeństwa. Inwestycja pośrednio wpłynie także korzystnie na jakość środowiska, poprzez skrócenie czasu przejazdu pojazdów, a co za tym idzie zmniejszenie emisji zanieczyszczeń ze spalania paliwa.	Węgorzyce	400 000,00	Długość przebudowanych dróg – 325 mb	Sprawozdanie z realizacji projektu Protokół odbioru prac

PROGRAM REWITALIZACJI DLA GMINY OSINA NA LATA 2017-2022

Przebudowa drogi w Węgorzycach na działce nr 23 obręb Węgorzyce	Powiat Goleniowski	Zmiana nawierzchni drogi, w celu poprawy komunikacji mieszkańców oraz zwiększenia poziomu bezpieczeństwa. Inwestycja pośrednio wpłynie także korzystnie na jakość środowiska, poprzez skrócenie czasu przejazdu pojazdów, a co za tym idzie zmniejszenie emisji zanieczyszczeń ze spalania paliwa.	Węgorzyce	800 000,00	Długość przebudowanych dróg – 1601 mb	Sprawozdanie z realizacji projektu Protokół odbioru prac
Przebudowa drogi w Węgorzycach na działce nr 36 obręb Węgorzyca	Powiat Goleniowski	Zmiana nawierzchni drogi, w celu poprawy komunikacji mieszkańców oraz zwiększenia poziomu bezpieczeństwa. Inwestycja pośrednio wpłynie także korzystnie na jakość środowiska, poprzez skrócenie czasu przejazdu pojazdów, a co za tym idzie zmniejszenie emisji zanieczyszczeń ze spalania paliwa.	Węgorzyce	1 000 000,00	Długość przebudowanych dróg – 2085 mb	Sprawozdanie z realizacji projektu Protokół odbioru prac
Spotkanie z Policjantem w świetlicy – cykliczne spotkania edukacyjne dla mieszkańców mające na celu poprawę bezpieczeństwa	Gmina Osina	Cykl kwartalnych spotkań z funkcjonariuszem Policji, mających na celu poprawę bezpieczeństwa mieszkańców.	Bodzęcin (świetlica wiejska)	10 000,00	Liczba uczestników projektu – 50 osób	Listy obecności Sprawozdanie z realizacji projektu
Spotkanie z Policjantem w świetlicy – cykliczne spotkania edukacyjne dla mieszkańców mające na celu poprawę bezpieczeństwa	Gmina Osina	Cykl kwartalnych spotkań z funkcjonariuszem Policji, mających na celu poprawę bezpieczeństwa mieszkańców.	Węgorzyce (świetlica wiejska)	10 000,00	Liczba uczestników projektu – 50 osób	Listy obecności Sprawozdanie z realizacji projektu
„Wracam do pracy” – warsztaty dla osób bezrobotnych	OPS Osina	Warsztaty dla osób pozostających bez zatrudnienia.	Bodzęcin	1 000,00	Liczba uczestników projektu – 40 osób	Listy obecności Sprawozdanie z realizacji projektu
„Wracam do pracy” – warsztaty dla osób bezrobotnych	OPS Osina	Warsztaty dla osób pozostających bez zatrudnienia.	Węgorzyce	1 000,00	Liczba uczestników projektu – 30 osób	Listy obecności Sprawozdanie z realizacji projektu

Źródło: Opracowanie własne na podstawie danych UG Osina



## **11. Charakterystyka pozostałych rodzajów przedsięwzięć rewitalizacyjnych mających na celu eliminację lub ograniczenie negatywnych zjawisk powodujących sytuację kryzysową**

W ramach Programu Rewitalizacji dla Gminy Osina na lata 2017-2022 przewidziano również pozostałe projekty rewitalizacyjne. Są to działania, które pośrednio przyczynią się do eliminacji lub ograniczenia negatywnych zjawisk występujących na obszarze rewitalizacji oraz spowodują wzmocnienie wzajemnych efektów, skutkując ich maksymalizacją tzw. efekt synergii. W tabeli poniżej przedstawiono planowane do realizacji uzupełniające przedsięwzięcia rewitalizacyjne.

Tabela 26. Planowane pozostałe projekty rewitalizacyjne

Nazwa projektu	Podmiot realizujący projekt	Zakres realizowanych zadań	Lokalizacja projektu (miejsce przeprowadzenia projektu)	Szacowana wartość projektu	Prognozowane rezultaty	Sposób oceny i zmierzenia rezultatów w odniesieniu do celów rewitalizacji
Kursy językowe dla dzieci	OPS Osina	Dodatkowe cotygodniowe zajęcia językowe dla dzieci, mające na celu poznanie języka i kultury innych krajów, zwiększające kompetencje edukacyjne najmłodszych.	Bodzęcín (świetlica wiejska)	1 000,00	Liczba uczestników projektu – 40 osób	Listy obecności Sprawozdanie z realizacji projektu
Kursy językowe dla dzieci	OPS Osina	Dodatkowe cotygodniowe zajęcia językowe dla dzieci, mające na celu poznanie języka i kultury innych krajów, zwiększające kompetencje edukacyjne najmłodszych.	Węgorzyce (świetlica wiejska)	1 000,00	Liczba uczestników projektu – 30 osób	Listy obecności Sprawozdanie z realizacji projektu
Bezpieczny Senior – wykłady dla seniorów	Stowarzyszenie UTW Goleniów	Cykl spotkań i zajęć profilaktycznych z zakresu bezpieczeństwa osób starszych.	Bodzęcín (świetlica wiejska)	1 000,00	Liczba uczestników projektu – 30 osób	Listy obecności Sprawozdanie z realizacji projektu
Bezpieczny Senior – wykłady dla seniorów	Stowarzyszenie UTW Goleniów	Cykl spotkań i zajęć profilaktycznych z zakresu bezpieczeństwa osób starszych.	Węgorzyce (świetlica wiejska)	1 000,00	Liczba uczestników projektu – 20 osób	Listy obecności Sprawozdanie z realizacji projektu
Sport to zdrowie	Gmina Osina	Turnieje rekreacyjno-sportowe mające na celu wzrost integracji lokalnej społeczności oraz propagowanie zdrowego stylu życia.	Węgorzyce (stadion sportowy)	1 000,00	Liczba uczestników projektu – 20 osób	Listy obecności Sprawozdanie z realizacji projektu
Budowa placu zabaw w Bodzęcínie	Gmina Osina	Budowa nowego placu zabaw dla dzieci w miejscu starego obiektu, który uległ spaleniu.	Bodzęcín (teren przy świetlicy wiejskiej)	50 000,00	Liczba użytkowników infrastruktury – 40 osób	Sprawozdanie z realizacji projektu Protokół odbioru prac
Bodzęcín z siatkówką	Gmina Osina	Cykliczne turnieje piłki siatkowej aktywizujące i integrujące mieszkańców.	Bodzęcín (boisko do piłki plażowej)	1 000,00	Liczba użytkowników infrastruktury – 40 osób	Listy obecności Sprawozdanie z realizacji projektu

Źródło: Opracowanie własne na podstawie danych UG Osina

## **12. Mechanizmy zapewnienia komplementarności**

Wymogiem koniecznym dla wspierania projektów/przedsięwzięć rewitalizacyjnych jest zapewnienie ich komplementarności w różnych wymiarach. W szczególności dotyczy to komplementarności: przestrzennej, problemowej, proceduralno-instytucjonalnej, międzyokresowej oraz źródeł finansowania.

Wszystkie działania zaplanowane w ramach procesu rewitalizacji na terenie Gminy Osina są ze sobą komplementarne. Poniżej wyjaśniono różne aspekty komplementarności Programu Rewitalizacji i jego założeń.

### **KOMPLEMENTARNOŚĆ PRZESTRZENNA**

Komplementarność przestrzenna (konieczność wzięcia pod uwagę podczas tworzenia i realizacji Programu Rewitalizacji wzajemnych powiązań pomiędzy projektami rewitalizacyjnymi) została uwzględniona przy ustalaniu przedsięwzięć rewitalizacyjnych w Bodzęcinie i Węgorzycach. Przedsięwzięcia zawarte w Programie Rewitalizacji dla Gminy Osina zaplanowane zostały z uwzględnieniem wzajemnych powiązań. Projekty ujęte w Programie dotyczą przede wszystkim mieszkańców obszaru rewitalizacji i w tym obszarze będą realizowane. Pomędzy zaplanowanymi projektami będzie zachodził efekt synergii, co oznacza, że przedsięwzięcia będą dopełniały się wzajemnie. Realizacja zadań zapewni efektywne oddziaływanie na cały obszar dotknięty kryzysem, nie tylko w pojedynczych miejscach. Zaplanowane działania nie będą skutkowały przenoszeniem problemów na inne obszary i nie będą prowadziły do niepożądanych efektów społecznych takich, jak segregacja społeczna i wykluczenie, a wręcz przeciwnie spowodują rozwiązanie lub przynajmniej ograniczenie negatywnych zjawisk, występujących na całym obszarze rewitalizacji (a pośrednio również na terenie całej Gminy). Zaplanowane do realizacji zadania będą się wzajemnie dopełniały, aby w jak największym stopniu osiągnąć cele rewitalizacyjne. Ponadto pośrednio wpłyną pozytywnie na cały obszar Gminy, jak np. w przypadku działań na rzecz środowiska – budowa kanalizacji na terenie Bodzęcina i Węgorzyc, przyniesie korzystne efekty dla całej Gminy Osina, a nawet miejscowości poza jej granicami. Ograniczenie zanieczyszczeń, które obecnie przedostają się do wód i gleby, prowadzi do polepszenia stanu środowiska w regionie i oddziałuje pozytywnie na region. Podobnie sytuacja wygląda z remontem drogi powiatowej, z której korzystają nie tylko mieszkańcy obszaru rewitalizacji czy Gminy Osina.

### **KOMPLEMENTARNOŚĆ PROBLEMOWA**

Zaplanowane do realizacji przedsięwzięcia rewitalizacyjne będą wzajemnie się dopełniały tematycznie, co sprawi, że Program Rewitalizacji dla Gminy Osina będzie oddziaływał na obszar rewitalizacji we wszystkich niezbędnych aspektach (społecznym, gospodarczym,

środowiskowym, technicznym i przestrzenno – funkcjonalnym). Realizacja tzw. „zadań miękkich”, ukierunkowanych na zmniejszenie bądź likwidację negatywnych zjawisk społecznych, uzupełniona zostanie przez realizację projektów infrastrukturalnych, będących narzędziem dla niwelowania zjawisk związanych z problemami społecznymi. Tego typu działaniem jest realizacja projektu zintegrowanego, na który składa się projekt infrastrukturalny oraz przynajmniej jeden projekt „miękki”.

W ramach przedsięwzięć rewitalizacyjnych zaplanowano m.in. przebudowę świetlic wiejskich w Bodzęcinie i Węgorzycach. Aby jednak osiągnąć planowane efekty rewitalizacyjne i osiągnąć komplementarność problemową, niezbędna będzie realizacja zadań społecznych, tj. warsztatów i zajęć dla mieszkańców obszaru rewitalizacji, które będą odbywać się w dostosowanych do tego budynkach świetlic wiejskich. Ponadto zaplanowano budowę kanalizacji sanitarnej oraz cykl spotkań z edukacji ekologicznej mieszkańców z przeciwdziałania zanieczyszczeniom wód gruntowych. Są to przykłady zadań, które wzajemnie się dopełniają w zakresie działań społecznych i infrastrukturalnych oraz w zakresie problemów, które mają na celu rozwiązać.

Zaplanowane przedsięwzięcia doprowadzą do kompleksowej rewitalizacji wyznaczonego obszaru. Ponadto zaplanowane działania rewitalizacyjne wpłyną na poprawę warunków życia, zachęcając do osiedlania się na tym terenie nowych mieszkańców, ożywienia społecznego, a także ożywienia gospodarczego. Nowi mieszkańcy, to nowe pomysły na rozwój działalności aktywizującej lokalną społeczność i rozwój działalności gospodarczej (usługowej, handlowej czy produkcyjnej). Wszystkie wymienione wyżej efekty rewitalizacji pośrednio przyczynią się do wzrostu dochodów Gminy, co spowoduje, że będzie ona miała więcej środków na inwestycje m.in. w zakresie infrastruktury technicznej i społecznej, co z kolei przełoży się na poprawę jakości życia mieszkańców, wzrost atrakcyjności gospodarczej Gminy i poprawę jakości środowiska.

Poniższa tabela przedstawia oddziaływanie poszczególnych projektów rewitalizacyjnych (podstawowych i uzupełniających) na główne problemy jakie zidentyfikowano na terenie obszaru rewitalizacji.

**Tabela 27. Wpływ głównych projektów rewitalizacyjnych na problemy zidentyfikowane na obszarze rewitalizacji**

Wyszczególnienie	ubóstwo	poziom bezpieczeństwa	aktywność i integracja mieszkańców	przedsiębiorczość i rozwoj gospodarczy	zanieczyszczenia środowiska	stan infrastruktury
Edukacja ekologiczna z przeciwdziałania zanieczyszczenia wód gruntowych (Bodzęcin i Węgorzyce)	0	1	1	0	2	1
Zwiększenie aktywności mieszkańców przez przeprowadzenie kursów zawodowych dla osób bez pracy (Bodzęcin i Węgorzyce)	2	0	2	2	0	0
Budowa kanalizacji sanitarnej z oczyszczalnią ścieków (Bodzęcin i Węgorzyce)	0	1	0	1	2	2
Przebudowa Świetlic Wiejskich (Bodzęcin i Węgorzyce)	1	1	2	1	0	2
Remont drogi powiatowej w Bodzęcinie	1	2	1	1	2	2
Przebudowa drogi w Węgorzycach na działce nr 53 obręb Węgorzyce	1	2	1	1	2	2
Przebudowa drogi w Węgorzycach na działce nr 23 obręb Węgorzyce	1	2	1	1	2	2
Przebudowa drogi w Węgorzycach na działce nr 36 obręb Węgorzyca	1	2	1	1	2	2
Spotkanie z Policjantem w świetlicy – cykliczne spotkania edukacyjne dla mieszkańców mające na celu poprawę bezpieczeństwa (Bodzęcin i Węgorzyce)	0	2	2	0	0	0
„Wracam do pracy” – warsztaty dla osób bezrobotnych (Bodzęcin i Węgorzyce)	2	0	2	2	0	0
Kursy językowe dla dzieci (Bodzęcin i Węgorzyce)	1	0	2	1	0	0
Bezpieczny Senior – wykłady dla seniorów (Bodzęcin i Węgorzyce)	1	2	2	0	0	0
Sport to zdrowie (Węgorzyce)	1	1	2	1	0	0
Budowa placu zabaw w Bodzęcinie	1	1	2	0	0	2
Bodzęcin z siatkówką	1	1	2	0	0	0

Legenda:

0-brak wpływu

1-wpływ pośredni

2-wpływ bezpośredni

Źródło: Opracowanie własne

Skuteczna komplementarność problemowa oznacza także konieczność powiązania działań rewitalizacyjnych ze strategicznymi decyzjami Gminy na innych polach, co skutkuje lepszą koordynacją tematyczną i organizacyjną działań administracji. Założenia i cele rewitalizacyjne są spójne z założeniami strategicznymi Gminy określonych w Strategii Rozwoju Gminy Osina na lata 2015 – 2023. Ponadto zadania przewidziane do realizacji w ramach Programu rewitalizacji pośrednio przyczynią się do osiągnięcia celów wyznaczonych w Strategii Rozwoju Województwa Zachodniopomorskiego do 2020 r.

### **KOMPLEMENTARNOŚĆ PROCEDURALNO-INSTYTUCJONALNA**

Za przygotowanie, koordynowanie i tworzenie warunków do prowadzenia rewitalizacji odpowiada Gmina, przy czym należy zaznaczyć, iż rewitalizacja prowadzona jest przez wielu interesariuszy. System zarządzania Programem Rewitalizacji został zaprojektowany w taki sposób, aby możliwe było efektywne współdziałanie na jego rzecz różnych instytucji oraz wzajemne uzupełnianie się i spójność procedur. Podmiotem odpowiedzialnym za realizację zadań ujętych w Programie Rewitalizacji będzie przede wszystkim Gmina Osina, która będzie wspomagana przez pozostałych Interesariuszy rewitalizacji, przede wszystkim jednostki organizacyjne Gminy i mieszkańców, ale także podmioty gospodarcze, organizacje pozarządowe. Planowane jest powołanie Zespołu ds. rewitalizacji. Jego członkowie będą odpowiedzialni za wdrażanie projektów rewitalizacyjnych i monitorowanie bieżącego postępu procesu rewitalizacji, w tym weryfikację osiągniętych efektów. Zespół będzie składał się z przedstawicieli władz, w tym pracowników Urzędu Gminy, którzy przy aktywnym uczestnictwie mieszkańców, w tym Radnych oraz organizacji pozarządowych będą monitorować postępy zaplanowanego procesu Rewitalizacji. System wdrażania przedstawiono w dalszej części dokumentu.

### **KOMPLEMENTARNOŚĆ MIĘDZYOKRESOWA**

Projekty realizowane w ramach procesu rewitalizacji zachowają ciągłość programową. Planowane obecnie przedsięwzięcia tworzą odpowiedź na potrzeby wynikające ze zmian, jakie zostały zidentyfikowane w ramach systematycznego monitoringu rozwoju Gminy, ale także występujących sytuacji problemowych. Zadania wyznaczone w niniejszym Programie Rewitalizacji są komplementarne względem przedsięwzięć realizowanych w poprzednich latach na terenie Bodzęcina i Węgorzyc.

Poniższa tabela przedstawia inwestycje zrealizowane i współfinansowane zarówno ze środków Gminy, jak i środków zewnętrznych (w tym środków krajowych i funduszy europejskich).

Tabela 28. Inwestycje zrealizowane na terenach obecnie wyznaczonych jako obszar rewitalizacji w latach ubiegłych

Nazwa programu	Działanie	Tytuł operacji	Zakres projektu
Granty Sołeckie 2017 – Program Marszałka Województwa	-	Modernizacja istniejącego budynku hydroforni w Węgorzycach na działce nr 88 z przeznaczeniem na pomieszczenie gospodarcze dla mieszkańców sołectwa	Projekt obejmował: wykucie z muru ościeżnic drewnianych, zasypanie kanałów po byłej hydroforni, rozbiórkę posadzki, wylanie warstwy wyrównawczej z zaprawy cementowej, wykonanie drzwi stalowych, uzupełnienie tynków, wymianę okna, wykonanie elewacji zewnętrznej ze styropianu, siatki i kleju oraz tynku zewnętrznego, wykonanie izolacji na dachu papą i lepikiem oraz orynnowanie, a także ogrodzenie budynku.
Pomoc finansowa dla jednostek samorządu terytorialnego na rozwój infrastruktury sportowej – Program Urzędu Marszałkowskiego		Tworzenie miejsc rekreacyjno-sportowych w gminie Osina – budowa boiska sportowo-rekreacyjnego w miejscowości Węgorzyce etap III	Projekt obejmował: utwardzenie (asfalt z podbudową) boiska do piłki koszykowej, wykonanie zadaszanej wiaty ze sceną, zamontowanie dodatkowego oświetlenia – 2 słupy z lampami, wytyczenie miejsc parkingowych, sadzenie krzewów i drzew wokół boiska.
Program Rozwoju Obszarów Wiejskich na lata 2007-2013	4.1/413 Wdrażanie lokalnych strategii rozwoju (małe projekty)	Utworzenie punktu dostępu do Internetu w świetlicy wiejskiej w m. Bodzęcin	W ramach operacji został utworzony punkt dostępu do Internetu w m. Bodzęcin. Zakupiono laptopy z systemem operacyjnym i programem Microsoft Office, router, stoliki pod laptopy, krzesła obrotowe i sejf do przechowywania laptopów.
Program Rozwoju Obszarów Wiejskich na lata 2007-2013	4.1/413 Wdrażanie lokalnych strategii rozwoju (małe projekty)	Budowa miejsca postojowego przy szlaku rowerowym „Równina Nowogardzka” na dz. nr. 56 obręb Bodzęcin	W ramach operacji wybudowano miejsce postojowe przy dwóch szlakach rowerowych, wykonano wiatę drewnianą oraz stoły (2 szt.) i ławki (6 szt.) wszystko z okorowanych bali z drzewa iglastego. Na środku placu wymurowano grill z polnych kamieni, całość uzupełniła płyta betonowa o wymiarach 6m x 7,7m.

Źródło: UG Osina



Powyższe zadania zostały zrealizowane w latach wcześniejszych na obecnie wyznaczonym obszarze rewitalizacji. Dotyczą one sołectw Bodzęcin i Węgorzyce, gdzie obecnie zaplanowano szereg działań inwestycyjnych, zmierzających do osiągnięcia efektów rewitalizacyjnych. Projekty podstawowe oraz planowane do realizacji w ramach Programu Rewitalizacji działania uzupełniające będą kontynuować realizację celów, które już po części zostały osiągnięte w wyniku wdrożenia powyższych przedsięwzięć, przy czym będą się one koncentrować na obszarze rewitalizacji, który charakteryzuje się szczególną koncentracją zjawisk kryzysowych w odniesieniu do sytuacji występującej na terenie całej Gminy. Należy bowiem zauważyć, że na wyznaczonych do rewitalizacji obszarach nadal występują negatywne zjawiska społeczne i przestrzenie zdegradowane wymagające podjęcia interwencji.

Zaplanowane w ramach Programu Rewitalizacji dla Gminy Osina na lata 2017-2022 zadania stanowią kontynuację działań z zakresu aktywizacji mieszkańców i podnoszenia ich kompetencji. Realizacja projektów społecznych ma na celu poprawę jakości życia mieszkańców obszaru rewitalizacji, zmniejszenie występujących negatywnych zjawisk: głównie ubóstwa wynikającego z braku chęci podjęcia pracy i przestępczości, która jest następstwem uzależnień oraz przemocy w rodzinie. W latach ubiegłych w Węgorzycach wybudowano boisko sportowe, na terenie którego planowane są w ramach rewitalizacji turnieje sportowe, zwiększające aktywność i integrację lokalnej społeczności. W Bodzęcinie zaplanowano przebudowę świetlicy wiejskiej. Jeszcze kilka lat temu funkcjonował w niej Punkt dostępu do Internetu, przy czym zakupiony w ramach projektu sprzęt został skradziony i mieszkańcy nie mają już do niego dostępu. Ponadto zadania rewitalizacyjne są kontynuacją inwestycji likwidujących braki w gospodarce wodno-ściekowej na terenach wiejskich.

#### **KOMPLEMENTARNOŚĆ ŹRÓDEŁ FINANSOWANIA**

Przedsięwzięcia zaplanowane w ramach niniejszego Programu Rewitalizacji opierają się na konieczności uzupełniania i łączenia wsparcia z różnych źródeł, tj. środków pochodzących z budżetu Gminy, jak i środków powiatu oraz funduszy europejskich z wykluczeniem ryzyka podwójnego dofinansowania. Łączenie środków programów unijnych ze środkami polityk i instrumentów krajowych pozwoli uzyskać korzystne efekty dla obszarów rewitalizowanych. Projekty „miękkie” ukierunkowane na ożywienie społeczne, gospodarcze, likwidację lub zmniejszenie skali ubóstwa i wykluczenia społecznego, wspierane mogą być ze środków Europejskiego Funduszu Społecznego (EFS), przy czym w większości finansowane będą z bieżących środków własnych Gminy i podmiotów je realizujących. Natomiast projekty w zakresie infrastruktury wspierane będą głównie z Europejskiego Funduszu Rolnego na

rzecz Rozwoju Obszarów Wiejskich (EFRROW). Pozostały wkład finansowy projektów rewitalizacyjnych będzie pochodził z budżetu Gminy Osina. W ramach Programu Rewitalizacji nie zaplanowano przedsięwzięć realizowanych przez podmioty prywatne, gdyż nie wykazały one chęci aktywnego uczestnictwa w procesie rewitalizacji. Ujęto natomiast planowany na tym terenie projekt z zakresu remontu drogi, za którego realizację odpowiadać będzie Powiat Goleniowski. Wśród pozostałych przedsięwzięć rewitalizacyjnych, zmierzających do osiągnięcia zakładanych celów rewitalizacji zaplanowano również udział Stowarzyszenia Uniwersytet Trzeciego Wieku w Goleniowie, który przeprowadzi wykłady dla seniorów.

### **13. Ramy finansowe przedsięwzięć rewitalizacyjnych**

Zadania przewidziane do realizacji w ramach Programu Rewitalizacji dla Gminy Osina na lata 2017-2022 finansowane będą zarówno ze środków własnych podmiotów, które będą je wdrażać, jak również ze środków zewnętrznych, w tym środków pochodzących z dotacji UE.

W tabelach poniżej przedstawiono szacunkowe ramy finansowe podstawowych przedsięwzięć rewitalizacyjnych oraz uzupełniającym projektów, które obejmują cały okres realizacji Programu Rewitalizacji dla Gminy Osina, tj. lata 2017-2022. Należy zauważyć, że są to szacunkowe ramy finansowe, ponieważ ostateczne koszty będą znane na etapie realizacji poszczególnych projektów i mogą się zmienić w stosunku do tych zadeklarowanych w momencie opracowania Programu.

Tabela 29. Harmonogram rzeczowo-finansowy podstawowych projektów rewitalizacyjnych

Nazwa projektu	Podmiot realizujący projekt	Lokalizacja projektu (miejsce przeprowadzenia projektu)	Szacowana wartość projektu	Planowane źródła finansowania projektu	Termin realizacji projektu
Edukacja ekologiczna z przeciwdziałania zanieczyszczenia wód gruntowych	Gmina Osina	Bodzęcín (światlica wiejska)	10 000,00	Budżet Gminy Osina / WFOŚiGW	2018-2019
Edukacja ekologiczna z przeciwdziałania zanieczyszczenia wód gruntowych	Gmina Osina	Węgorzyce (światlica wiejska)	10 000,00	Budżet Gminy Osina / WFOŚiGW	2018-2019
Zwiększenie aktywności mieszkańców przez przeprowadzenie kursów zawodowych dla osób bez pracy	OPS Osina	Bodzęcín	30 000,00	Budżet Gminy Osina / RPO WZ	2019-2020
Zwiększenie aktywności mieszkańców przez przeprowadzenie kursów zawodowych dla osób bez pracy	OPS Osina	Węgorzyce	30 000,00	Budżet Gminy Osina / RPO WZ	2019-2020
Budowa kanalizacji sanitarnej z oczyszczalnią ścieków w m. Bodzęcín	Gmina Osina	Bodzęcín	4 902 044,00	Budżet Gminy Osina / PROW / RPO WZ	2019-2020
Budowa kanalizacji sanitarnej z oczyszczalnią ścieków w Węgorzycach	Gmina Osina	Węgorzyce	3 815 000,00	Budżet Gminy Osina / PROW / RPO WZ	2022
Przebudowa Światlicy w Bodzęcínie	Gmina Osina	Bodzęcín	500 000,00	Budżet Gminy Osina / PROW / RPO WZ	2019
Przebudowa Światlicy w Węgorzycach	Gmina Osina	Węgorzyce	499 077,00	Budżet Gminy Osina / PROW	2018
Remont drogi powiatowej w Bodzęcínie	Powiat Goleniowski	Bodzęcín	1 000 000,00	Budżet Powiatu Goleniowskiego / Program Rozwoju Gminnej i Powiatowej Infrastruktury Drogowej / PROW	2019-2022
Przebudowa drogi w Węgorzycach na działce nr 53 obręb Węgorzyce	Gmina Osina	Węgorzyce	400 000,00	KOWR/PROW	2020-2022
Przebudowa drogi w Węgorzycach na działce nr 23 obręb Węgorzyce	Powiat Goleniowski	Węgorzyce	800 000,00	PROW, ZUW	2020-2022
Przebudowa drogi w Węgorzycach na działce nr 36 obręb Węgorzyca	Powiat Goleniowski	Węgorzyce	1 000 000,00	PROW, ZUW	2020-2022

PROGRAM REWITALIZACJI DLA GMINY OSINA NA LATA 2017-2022

Nazwa projektu	Podmiot realizujący projekt	Lokalizacja projektu (miejsce przeprowadzenia projektu)	Szacowana wartość projektu	Planowane źródła finansowania projektu	Termin realizacji projektu
Spotkanie z Policjantem w świetlicy – cykliczne spotkania edukacyjne dla mieszkańców mające na celu poprawę bezpieczeństwa	Gmina Osina	Bodzęcin (świetlica wiejska)	10 000,00	Budżet Gminy Osina w ramach profilaktyki alkoholowej	2018-2019
Spotkanie z Policjantem w świetlicy – cykliczne spotkania edukacyjne dla mieszkańców mające na celu poprawę bezpieczeństwa	Gmina Osina	Węgorzyce (świetlica wiejska)	10 000,00	Budżet Gminy Osina w ramach profilaktyki alkoholowej	2018-2019
„Wracam do pracy” – warsztaty dla osób bezrobotnych	OPS Osina	Bodzęcin	1 000,00	Budżet Gminy Osina	2018-2019
„Wracam do pracy” – warsztaty dla osób bezrobotnych	OPS Osina	Węgorzyce	1 000,00	Budżet Gminy Osina	2018-2019

Źródło: Opracowanie własne na podstawie danych z UG Osina

**Tabela 30. Harmonogram rzeczowo-finansowy uzupełniających projektów rewitalizacyjnych**

Nazwa projektu	Podmiot realizujący projekt	Lokalizacja projektu (miejsce przeprowadzenia projektu)	Szacowana wartość projektu	Planowane źródła finansowania projektu	Termin realizacji projektu
Kursy językowe dla dzieci	OPS Osina	Bodzęcin (świetlica wiejska)	1 000,00	Budżet Gminy Osina	2019-2020
Kursy językowe dla dzieci	OPS Osina	Węgorzyce (świetlica wiejska)	1 000,00	Budżet Gminy Osina	2019-2020
Bezpieczny Senior – wykłady dla seniorów	Stowarzyszenie UTW Goleniów	Bodzęcin (świetlica wiejska)	1 000,00	Wkład własny UTW Goleniów	2018-2019
Bezpieczny Senior – wykłady dla seniorów	Stowarzyszenie UTW Goleniów	Węgorzyce (świetlica wiejska)	1 000,00	Wkład własny UTW Goleniów	2018-2019
Sport to zdrowie	Gmina Osina	Węgorzyce (stadion sportowy)	1 000,00	Budżet Gminy Osina	2018-2019

PROGRAM REWITALIZACJI DLA GMINY OSINA NA LATA 2017-2022

Nazwa projektu	Podmiot realizujący projekt	Lokalizacja projektu (miejsce przeprowadzenia projektu)	Szacowana wartość projektu	Planowane źródła finansowania projektu	Termin realizacji projektu
Budowa placu zabaw w Bodzęcinie	Gmina Osina	Bodzęcin (teren przy świetlicy wiejskiej)	50 000,00	Budżet Gminy Osina / PROW	2019-2020
Bodzęcin z siatkówką	Gmina Osina	Bodzęcin (boisko do piłki plażowej)	1 000,00	Budżet Gminy Osina	2018-2020

Źródło: Opracowanie własne na podstawie danych z UG Osina

## **14. Mechanizmy włączenia mieszkańców, przedsiębiorców i innych podmiotów i grup aktywnych na terenie gminy w proces rewitalizacji**

Program Rewitalizacji dla Gminy Osina na lata 2017-2022 jest dokumentem o charakterze strategicznym. Skutki jego wdrożenia obejmują jednostki zlokalizowane na obszarze rewitalizacji. W związku z tym, konieczne jest zaangażowanie przedstawicieli różnych grup Interesariuszy do prac zarówno w proces przygotowania dokumentu, jak i w proces jego wdrażania, monitorowania oraz ewaluacji. Aktywny udział Interesariuszy jest koniecznym warunkiem powodzenia długofalowego rozwoju obszarów znajdujących się w sytuacji kryzysowej.

Interesariuszami rewitalizacji są:

- Gmina Osina i jej jednostki organizacyjne;
- mieszkańcy Gminy, w tym przede wszystkim mieszkańcy obszaru rewitalizacji (mieszkańcy Bodzęcina i Węgorzyc, do których kierowane są działania rewitalizacyjne);
- mieszkańcy spoza terenu Gminy Osina, którzy planują osiedlić się na jej terenie oraz turyści odwiedzający Gminę;
- przedsiębiorcy prowadzący działalność gospodarczą na terenie Gminy;
- potencjalni inwestorzy spoza terenu Gminy i obszaru rewitalizacji, którzy mogą rozpocząć swoją działalność na jej terenie;
- Powiatowy Urząd Pracy w Goleniowie;
- organizacje pozarządowe (stowarzyszenia, fundacje) działające na terenie Gminy, prowadzące działania aktywizujące lokalną społeczność;
- inne podmioty zainteresowane realizacją Programu Rewitalizacji dla Gminy Osina.

### **14.1 Udział Interesariuszy w procesie tworzenia Programu Rewitalizacji**

Program Rewitalizacji jest wypracowywany przez samorząd gminny i poddawany dyskusji w oparciu o diagnozę lokalnych problemów społecznych, gospodarczych, przestrzenno-funkcjonalnych, technicznych i środowiskowych. Podmiotem odpowiedzialnym za proces przygotowania Programu Rewitalizacji dla Gminy Osina jest Gmina wraz z Wójtem i pracownikami Urzędu Gminy. Prace nad przygotowaniem Programu, jego ewentualną aktualizacją, jak również wdrażaniem opierają się na współpracy władz Gminy, pracowników Urzędu Gminy i jej jednostek organizacyjnych. Fundamentem działań na każdym etapie procesu rewitalizacji jest partycypacja społeczna. W celu prawidłowego przeprowadzenia rewitalizacji i odniesienia sukcesu w tym zakresie, konieczne było podjęcie wspólnych

wysiłków przez różne podmioty podczas tworzenia dokumentu. Stąd istotny jest czynny udział wszystkich Interesariuszy na etapie diagnozowania, programowania, wdrażania i monitorowania procesu rewitalizacji. Sposób włączenia Interesariuszy w proces opracowania Programu Rewitalizacji dla Gminy Osina opierał się na przeprowadzaniu różnych form konsultacji społecznych, do których należą:

- ankietyzacja,
- spotkania,
- warsztaty,
- uwagi zgłaszane w formie pisemnej i elektronicznej,
- wyłożenie do wglądu publicznego dokumentu.

W ramach opracowywania Programu Rewitalizacji wybrano wyżej wymienione techniki, ponieważ są one popularne, nieskomplikowane i dążą do bezpośredniego zaangażowania całej społeczności Gminy w proces rewitalizacji. Aby zapewnić jak największy udział Interesariuszy rewitalizacji, o każdej z form konsultacji zostali oni wcześniej powiadomieni za pośrednictwem strony internetowej Gminy. O poszczególnych formach partycypacji społecznej, Interesariusze informowani byli także za pośrednictwem tablic z ogłoszeniami oraz bezpośrednich powiadomień w formie ustnej Sołtysów i Radnych.

Pierwszym etapem opracowania Programu Rewitalizacji było określenie czynników i zjawisk kryzysowych, które występują na terenie Gminy, a następnie ustalenie, gdzie skala tych problemów jest największa i gdzie występują najpilniejsze potrzeby rewitalizacyjne. Zasadniczym punktem niniejszego stadium, była ankietyzacja. Każdy z zainteresowanych mógł anonimowo udzielić odpowiedzi na temat problemów, jakie występują na terenie Gminy Osina, obszarów, gdzie koncentracja negatywnych zjawisk jest największa oraz koniecznych do przeprowadzenia zadań rewitalizacyjnych. Wskazane przez Interesariuszy rewitalizacji odpowiedzi ukazały najistotniejsze problemy występujące na terenie Gminy i wraz z danymi Urzędu Gminy oraz jednostek organizacyjnych Gminy pozwoliły na przeprowadzenie pełnej diagnozy.

Do kolejnych form konsultacji społecznych należą warsztaty z pracownikami Urzędu Gminy oraz spotkanie z mieszkańcami, w tym z przedstawicielami Rady Gminy Osina i pozostałymi Interesariuszami przeprowadzone przez firmę zewnętrzną opracowującą dokument. Ponadto wszyscy zainteresowani procesem rewitalizacji w Gminie Osina mogli zgłaszać uwagi w formie pisemnej i elektronicznej w ramach wyłożenia dokumentu do wglądu publicznego.

Zgodnie z powyższym należy podkreślić, że Interesariusze w ramach ankietyzacji, spotkań, warsztatów i wyłożenia dokumentu do wglądu publicznego mieli możliwość wskazania



problemów, jakie występują na terenie Gminy oraz odniesienia się do propozycji działań, jakie zaplanowano w ramach Programu Rewitalizacji dla Gminy Osina. Zorganizowane spotkania i warsztaty pozwoliły wyjaśnić problematykę rewitalizacji, a dyskusja na temat problemów, jakie występują na terenie Gminy oraz przewidzianych do realizacji zadań, dostarczyła konkretnych sugestii zawartych następnie w Programie Rewitalizacji. Wspólna analiza możliwości rozwojowych i zgłoszone projekty przyczynią się niewątpliwie do pełnej realizacji Programu Rewitalizacji.

## **14.2 Sposób włączenia interesariuszy w procesie wdrażania Programu Rewitalizacji**

Ze względu na planowane przedsięwzięcia, katalog Interesariuszy jest szeroki i otwarty. Głównym sposobem włączenia interesariuszy w proces wdrażania Programu Rewitalizacji będzie ich aktywny udział w przewidzianych do realizacji działaniach. Interesariusze rewitalizacji będą monitorowali działania dotyczące aktywizacji społecznej, likwidacji negatywnych zjawisk społecznych, działań o charakterze infrastrukturalnym, środowiskowym i przestrzenno - funkcjonalnym, co pozwoli na pełną realizację Programu Rewitalizacji.

Kluczową rolę w procesie wdrażania Programu Rewitalizacji odgrywa Gmina i pracownicy Urzędu Gminy oraz jednostek organizacyjnych Gminy. Władze gminne inicjują proces rewitalizacji na wyznaczonych obszarach oraz tworzą uwarunkowania formalne do jego realizacji. Gmina odgrywa podstawową rolę w planowaniu przewidzianych do realizacji działań w wymiarze społecznym, przestrzenno – funkcjonalnym, technicznym i środowiskowym. Ponadto tworzy podstawy prawne i formalne, które umożliwiają uczestnictwo w procesie rewitalizacji. W sposób bezpośredni wywiera wpływ na poprawę jakości życia mieszkańców obszarów rewitalizacji. Do głównych zadań Gminy Osina należy w tym zakresie zaliczyć:

- inicjowanie projektów rewitalizacji, zgodnie ze zidentyfikowanymi potrzebami,
- pozyskiwanie i rozliczanie środków finansowych, w szczególności na projekty, w których Gmina będzie beneficjentem,
- angażowanie publicznych środków budżetowych w proces rewitalizacji,
- komunikowanie oraz konsultowanie planów i zamierzeń ze społecznością lokalną,
- monitorowanie zapotrzebowania na działania z zakresu rewitalizacji,
- zarządzanie procesem rewitalizacji,
- tworzenie sieci współpracy między Interesariuszami,
- prowadzenie działań promocyjnych,
- monitorowanie zmian zachodzących w obszarach wsparcia oraz całego procesu rewitalizacji,

- wykonywanie innych zadań własnych samorządu gminnego, sprzyjających osiągnięciu poszczególnych celów długofalowego procesu rewitalizacji.

We wdrażaniu procesu rewitalizacji Gmina będzie wspierana przez jej jednostki organizacyjne, w tym Ośrodek Pomocy Społecznej w Osinie, który będzie jednym z realizatorów i koordynatorów przeprowadzonych projektów „miękkich”. Ponadto odegra on główną rolę podczas oceny efektów rewitalizacji – OPS posiada bowiem niezbędne dane na temat rodzaju udzielonych świadczeń społecznych, liczby osób korzystających z pomocy, a także skali problemów występujących na danym obszarze. Na podstawie tych danych możliwe będzie ustalenie zasięgu i ilości koniecznych projektów, mających na celu ograniczenie wykluczenia społecznego, ubóstwa, czy też innych dysfunkcji społecznych. Ponadto w proces rewitalizacji włączony zostanie również Powiat Goleniowski i Stowarzyszenie Uniwersytet Trzeciego Wieku w Goleniowie.

W kontekście Interesariuszy rewitalizacji należy wziąć pod uwagę przede wszystkim mieszkańców obszarów wyznaczonych do rewitalizacji. Są oni bowiem głównymi beneficjentami zaplanowanych przedsięwzięć. Dzięki projektom „miękkim” poprawie ulegnie ich sytuacja społeczna i finansowa, natomiast działania infrastrukturalne przyczynią się do podniesienia komfortu życia i integracji społecznej. Ich głównym zadaniem w procesie rewitalizacji będzie zatem aktywny udział i zaangażowanie w realizowane projekty tak, aby jak najlepiej zrealizować zaplanowane cele rewitalizacji. Do Interesariuszy rewitalizacji należą głównie mieszkańcy PGR-ów, bowiem tereny wyznaczone jako obszar rewitalizacji zamieszkałe są w ponad połowie przez dawnych pracowników PGR-ów.

Do Interesariuszy należy również zaliczyć pozostałych mieszkańców Gminy, zamieszkujących tereny poza obszarem rewitalizacji. Dzięki przedsięwzięciom rewitalizacyjnym ograniczone zostaną negatywne zjawiska społeczne występujące na terenie całej Gminy, co wpłynie na komfort życia wszystkich mieszkańców Gminy Osina. Działania skierowane do mieszkańców obszarów rewitalizacji przyczynią się do zwiększenia ich aktywności i zaangażowania w życie Gminy, co również przyniesie zasadnicze korzyści dla pozostałych mieszkańców. Lokalne społeczności to bezpośredni adresaci procesu rewitalizacji, do których kierowane są działania rewitalizacyjne. Nie można również zapomnieć o funkcjonujących organizacjach pozarządowych, w tym stowarzyszeniach, klubach sportowych, które zrzeszają przedstawicieli różnych środowisk w celu ich aktywizacji, realizacji działań społecznych czy promowaniu lokalnej kultury. Sytuację na rynku pracy ocenić będzie można na podstawie danych Powiatowego Urzędu Pracy w Goleniowie, które pozwolą w przyszłości określić, czy zadania zaplanowane w ramach rewitalizacji przynoszą wymierne efekty.

Za proces przygotowania przedmiotowego dokumentu odpowiedzialni są pracownicy Urzędu Gminy Osina z Wójtem Gminy na czele.

Do zadań pracowników Urzędu Gminy należy:

1. wypracowanie założeń procesu tworzenia Programu z podmiotem opracowującym Program;
2. koordynacja wdrażania poszczególnych działań związanych z opracowaniem Programu;
3. aktywny udział w procesie tworzenia Programu, w tym współpraca z podmiotem opracowującym Program w zakresie:
  - a. zdiagnozowania obszarów zdegradowanych i rewitalizowanych,
  - b. wytyczenia granic obszaru rewitalizacji,
  - c. zidentyfikowania problemów dotyczących obszar rewitalizacji oraz ustalenie hierarchii potrzeb rewitalizacyjnych,
  - d. określenia kierunków mających na celu eliminację negatywnych zjawisk występujących na wyznaczonym obszarze rewitalizacji oraz wizji stanu obszaru po przeprowadzeniu rewitalizacji,
  - e. analizy zgłoszonych przedsięwzięć rewitalizacyjnych i opracowania listy projektów rekomendowanych do realizacji planowanych do umieszczenia w Programie,
  - f. określenia systemu realizacji Programu wraz z harmonogramem oraz systemu jego monitorowania i oceny;
4. współpraca z grupami Interesariuszy procesu rewitalizacji, w tym ze społecznością obszaru rewitalizacji, w tym inicjowanie i uczestnictwo w spotkaniach z mieszkańcami związanych z procesem rewitalizacji;
5. zdiagnozowanie ewentualnych zmian w dokumentach planistycznych i strategicznych Gminy, koniecznych do wprowadzenia w związku z opracowaniem Programu.

## **15. System realizacji (wdrażania) Programu Rewitalizacji**

Realizacja Programu Rewitalizacji będzie należała do władz Gminy Osina. Zadania wynikające z Programu Rewitalizacji zostaną przypisane poszczególnym jednostkom podległym Gminie, a także Interesariuszom zewnętrznym. W niniejszym Programie ujęto zadania rewitalizacyjne wraz z podmiotami odpowiedzialnymi za realizację poszczególnych przedsięwzięć. Planowane jest powołanie Zespołu ds. rewitalizacji. Osobami odpowiedzialnymi za monitorowanie oraz koordynowanie działań określonych w Programie Rewitalizacji, a także za sprawozdawczość i ocenę, będą pracownicy Urzędu Gminy, tj. Inspektor d.s. Funduszy zewnętrznych, promocji i sportu oraz Inspektor d.s. Planowania przestrzennego, a także Kierownik OPS w Osinie. Poszczególne zadania będą wykonywane przez pracowników Urzędu Gminy zgodnie z ich kompetencjami i zakresem obowiązków określonym w Regulaminie Organizacyjnym, w którym uwzględniony zostanie system zarządzania rewitalizacją.

Należy również pamiętać o możliwości włączenia mieszkańców i pozostałych Interesariuszy w proces wdrażania Programu Rewitalizacji, bowiem partycypacja społeczna nie kończy się w momencie opracowania dokumentu, a jest dopiero jej początkiem. Przed realizacją zaplanowanych działań prowadzone będą spotkania, mające na celu zgłoszenie aprobaty bądź uwag do przedsięwzięć.

Nieodzowną częścią realizacji procesu rewitalizacji jest informacja i promocja działań przewidzianych w Programie Rewitalizacji. Obowiązek ten spoczywa przede wszystkim na władzach Gminy. Celem informowania Interesariuszy jest przede wszystkim zapewnienie pełniejszego przepływu informacji, stworzenie uwarunkowań do zapoznania się Interesariuszy z postępowaniem procesu rewitalizacji oraz promocja działań, pozyskiwanie nowych przedsięwzięć, podmiotów i osób skłonnych do zaangażowania w proces rewitalizacji. Prowadzone będą kampanie promujące planowane przedsięwzięcia. Ważne będzie również informowanie o możliwościach wzięcia w nich czynnego udziału oraz korzyściach dla rozwoju społeczno-gospodarczego obszaru rewitalizacji. Bezpośrednim środkiem przekazu będzie strona internetowa Gminy, tablice ogłoszeń oraz publikacje w lokalnej prasie.

## **16. System monitoringu i oceny skuteczności działań i system wprowadzania modyfikacji w reakcji na zmiany w otoczeniu programu**

System monitoringu i oceny skuteczności działań rewitalizacyjnych ma na celu zapewnienie prawidłowej realizacji Programu Rewitalizacji. Kluczowe znaczenie ma także system oraz wprowadzania modyfikacji w reakcji na zmiany w otoczeniu. Monitorowanie oznaczać będzie systematyczne rejestrowanie i raportowanie o zmianach zachodzących w wyniku przeprowadzanego procesu rewitalizacji.

Realizacja Programu Rewitalizacji wymaga wdrożenia systemu monitoringu, który zapewni:

- dane ilościowe i jakościowe wskazujące postępy w realizacji Programu, m.in. stopień zaangażowania interesariuszy, osiągnięte wskaźniki i stopień poprawy sytuacji społeczno-gospodarczej obszarów rewitalizacji;
- dane do korygowania kierunków interwencji, m.in. stopień zbieżności działań z celami określonymi w Programie, rekomendacje do wprowadzania zmian.

Dane niezbędne do monitoringu i oceny skuteczności działań będą pozyskiwane przede wszystkim z Urzędu Gminy Osina, Ośrodka Pomocy Społecznej, Powiatowego Urzędu Pracy w Goleniowie. Zebrane dane pozwolą na ocenę ilościową i jakościową osiągniętych celów i efektów rewitalizacji oraz prowadzonych działań rewitalizacyjnych.

Podstawowym elementem oceny jest ustalenie wskaźników, które będą wykorzystywane do monitorowania postępów w zakresie osiągania celów i realizacji zadań określonych w Programie. Do zmierzenia celów rewitalizacji posłużą wskaźniki, na podstawie których wyznaczono obszar zdegradowany i obszar rewitalizacji (wskaźniki przedstawione w rozdziale 8 niniejszego Programu Rewitalizacji). Do zbadania czy uzyskane zostały efekty działań rewitalizacyjnych, posłużą natomiast wskaźniki określone dla poszczególnych projektów rewitalizacyjnych. Nawiązują one do prognozowanych rezultatów i produktów, jakie planuje się osiągnąć w wyniku realizacji projektów rewitalizacyjnych.

Zespół monitorujący odpowiedzialny będzie za sporządzanie corocznych raportów, w którym zawarte będą informacje o postępie rzeczowym realizacji poszczególnych projektów, w tym osiągnięcia wskaźników produktu i rezultatu.

Ponadto Program Rewitalizacji będzie oceniany pod względem aktualności i stopnia realizacji przez Wójta co najmniej raz na 2 lata. Sporządzona ocena zostanie ogłoszona na stronie Biuletynu Informacji Publicznej Gminy, dzięki czemu wszyscy Interesariusze rewitalizacji będą mogli się z nią zapoznać i zgłosić ewentualne uwagi. Raport z oceny dostępny będzie również w postaci papierowej w Urzędzie Gminy. W przypadku stwierdzenia

że Program Rewitalizacji wymaga zmian, Wójt wystąpi do Rady Gminy z wnioskiem o jego zmianę, uwzględniającą wnioski i uwagi zgłoszone przez Interesariuszy rewitalizacji.

Celem prowadzonej ewaluacji będzie ocena skuteczności stopnia realizacji Programu i osiągnięcia jego założeń. Za ocenę odpowiedzialny będzie przede wszystkim Wójt Gminy, jednak nie można tu zapomnieć o innych Interesariuszach i ich aktywnym udziale w tym procesie. Uczestnicy rewitalizacji, a zatem mieszkańcy, podmioty prywatne i publiczne działające na terenie Gminy zostaną włączeni do oceny stopnia realizacji założeń Programu, aby obiektywnie zweryfikować postępy prowadzonej rewitalizacji. W trakcie realizacji celów Programu mogą nastąpić zmiany co do zakresu planowanych przedsięwzięć bądź pojawią się nowe możliwości osiągnięcia zakładanych zamierzeń. Interesariusze rewitalizacji muszą mieć zatem szansę zgłaszania własnych ocen. Istotne jest także zidentyfikowanie odstępstw od planowanego harmonogramu poszczególnych działań. Weryfikacji będzie wówczas podlegać możliwość zrealizowania wszystkich pozostałych przedsięwzięć w założonym czasie i osiągnięcie planowanych efektów.

Na koniec 2022 roku zostanie przeprowadzona kompleksowa ocena efektów realizacji, porównanie osiągniętych wskaźników produktu i rezultatu z prognozowanymi, a także zostaną podjęte kroki w celu wyznaczenia kierunków rewitalizacji na następne lata.

## Spis tabel, wykresów i rysunków

Tabela 1. Liczba mieszkańców na terenie Gminy Osina w podziale na sołectwa z uwzględnieniem grup wiekowych (stan na dzień 31.12.2016 r.) .....	16
Tabela 2. Liczba mieszkańców na terenie Gminy Osina w podziale na sołectwa z uwzględnieniem grup wiekowych w latach 2012-2016.....	17
Tabela 3. Liczba bezrobotnych na terenie Gminy Osina w podziale na sołectwa (stan na 31.12.2016 r.).....	19
Tabela 4. Powody udzielenia pomocy społecznej na terenie Gminy Osina w latach 2012-2016 .....	21
Tabela 5. Liczba beneficjentów pomocy społecznej na terenie Gminy Osina w podziale na sołectwa (stan na 31.12.2016 r.) .....	22
Tabela 6. Wielkość zasiłku pomocy rodzinie w sołectwach w Gminie Osina .....	23
Tabela 7. Zaległości czynszowe w Gminie Osina .....	23
Tabela 8. Liczba organizowanych imprez dla lokalnej społeczności na terenie poszczególnych sołectw w Gminie Osina .....	25
Tabela 9. Organizacje pozarządowe na terenie poszczególnych sołectw w Gminie Osina ...	25
Tabela 10. Frekwencja w wyborach na terenie Gminy Osina .....	26
Tabela 11. Średnie wyniki sprawdzianu szóstoklasisty na terenie Gminy Osina, powiatu goleniowskiego i województwa zachodniopomorskiego w latach 2014-2016 .....	27
Tabela 12. Średnie wyniki egzaminu gimnazjalnego na terenie Gminy Osina, powiatu goleniowskiego i województwa zachodniopomorskiego w latach 2014-2016 .....	28
Tabela 13. Przestępczość i przemoc domowa na terenie Gminy Osina w latach 2015-2016	30
Tabela 14. Podmioty gospodarcze osób fizycznych na terenie Gminy Osina (dane na dzień 31.12.2016 r.).....	31
Tabela 15. Budynki mieszkalne podłączone do sieci kanalizacji sanitarnej na terenie Gminy Osina (dane na dzień 31.12.2016 r.) .....	33
Tabela 16. Infrastruktura społeczna i sportowo-rekreacyjna na terenie poszczególnych sołectw w Gminie Osina .....	35
Tabela 17. Budynki mieszkalne, w tym budynki popegeerowskie w Gminie Osina .....	37
Tabela 18. Kluczowe potencjały i bariery rewitalizacji na terenie Gminy Osina.....	45
Tabela 19. Zbiorcze zestawienie wszystkich analizowanych wskaźników w sferze społecznej – porównanie wartości do średniej dla Gminy.....	50
Tabela 20. Zbiorcze zestawienie wszystkich analizowanych wskaźników w sferze gospodarczej oraz przestrzenno-funkcjonalnej – porównanie wartości do średniej dla Gminy .....	51
Tabela 21. Zbiorcze zestawienie wskaźników o najwyższej wadze przy wyznaczaniu obszaru zdegradowanego i obszaru rewitalizacji na terenie Gminy Osina .....	53
Tabela 22. Liczba mieszkańców i powierzchnia .....	55
Tabela 23. Charakterystyka obszaru rewitalizacji .....	57
Tabela 24. Cel główny, cele strategiczne i kierunki działań rewitalizacji .....	60
Tabela 25. Planowane podstawowe projekty rewitalizacyjne .....	62
Tabela 26. Planowane pozostałe projekty rewitalizacyjne .....	66
Tabela 27. Wpływ głównych projektów rewitalizacyjnych na problemy zidentyfikowane na obszarze rewitalizacji .....	69
Tabela 28. Inwestycje zrealizowane na terenach obecnie wyznaczonych jako obszar rewitalizacji w latach ubiegłych .....	72
Tabela 29. Harmonogram rzeczowo-finansowy podstawowych projektów rewitalizacyjnych	76
Tabela 30. Harmonogram rzeczowo-finansowy uzupełniających projektów rewitalizacyjnych .....	77

Rysunek 1. Podział Gminy Osina na sołectwa .....	14
Rysunek 2. Formy ochrony przyrody na terenie Gminy Osina .....	32
Rysunek 3. Obszar zdegradowany w Gminie Osina .....	54
Rysunek 4. Obszar rewitalizacji w Gminie Osina .....	56
Wykres 1. Obszary o największej kumulacji problemów wg Interesariuszy rewitalizacji .....	39
Wykres 2. Najistotniejsze problemy występujące na terenie Gminy wg Interesariuszy rewitalizacji.....	40
Wykres 3. Najistotniejsze problemy występujące na terenie Gminy w sferze infrastrukturalno- techniczne wg Interesariuszy rewitalizacji .....	41
Wykres 4. Najistotniejsze problemy występujące na terenie Gminy w sferze kulturowej wg Interesariuszy rewitalizacji.....	42
Wykres 5. Problemy sfery przyrodniczej wg Interesariuszy rewitalizacji .....	43